



11 Dossier

Tranquillité publique, sécurité, cadre de vie : la collectivité se mobilise

CAVE
SAINT-JEAN
— d'AOÛT —
Mont de Marsan

CAVE - ÉPICERIE FINE
**DEPUIS
1979**

APRITUEUX THÉS CONSERVÉS CHAMPAGNES CAFÉS VINS CHOCOLATS

OUVERT DE 9H À 12H30 ET DE 14H À 19H
INFO@CASAJEDA.FR - 05 58 75 50 59
23, BOULEVARD FERDINAND DE CANDAU
40 000 MONT-DE-MARSAN

IMPRIMERIE
OFFSET & NUMÉRIQUE

Impression toute quantité, papier classique,
recyclé, adhésif, découpe, pliage, rainage,
reliure, assemblage, dorure, gaufrage...
Gestion de vos routages et de votre stock...

3 BIS, ALLÉE DE L'ORANGER - MONT-DE-MARSAN
05 58 46 08 08
imprimerie-sodal.com

**LACOSTE
SODAL**
Imprimeur(s)

Nous donnons vie à vos idées...

**IMPRIMERIE
OFFSET & NUMÉRIQUE**

Impression toute quantité, papier classique,
recyclé, adhésif, découpe, pliage, rainage,
reliure, assemblage, dorure, gaufrage...
Gestion de vos routages et de votre stock...

3 BIS, ALLÉE DE L'ORANGER - MONT-DE-MARSAN
05 58 46 08 08
imprimerie-sodal.com



Charles Dayot
maire de Mont de Marsan
président de Mont de Marsan Agglo

Un été pas comme les autres

L'été arrive et draine avec lui le renouveau des festivités tant attendues.

Cette année, le festival Arte Flamenco, pour sa 35^e édition, avait fait peau neuve ; sa musique envoûtante résonna dans les murs de notre cité du 1^{er} juillet au 6 juin 2024 sous un nouveau format. Fini le Café Cantante au parking Saint-Roch, direction le Pôle culturel à Saint-Pierre-du-Mont avec une scène plus volumineuse au Village du flamenco et un théâtre Le Molière mis en valeur. À cette occasion, la place du théâtre, digne d'un village andalou, accueillait les amoureux du flamenco dans un nouvel écrin. Un grand bravo aux organisateurs pour ce succès inédit.

Nos fêtes de la Madeleine prendront le relais durant 5 jours, du 15 au 20 juillet. Je tiens ici à remercier tout particulièrement les services de l'État avec qui nous avons ardemment travaillé - contexte des Jeux Olympiques oblige - pour trouver l'organisation la plus idoine en termes de sécurité pour nos fêtes. Que toutes les associations, bénévoles et services de la Ville soient ici également remerciés pour leur implication.

En parallèle, les travaux se poursuivent pour la métamorphose de notre ville. L'avenue Farbos, transformée, a été réouverte à ses riverains, piétons et cyclistes. Les poteaux en béton ont cédé la place à des pistes cycles et à des arbres. Nous vous invitons, avec le comité des fêtes de Saint-Jean-d'Août, à vous joindre à nous le vendredi 30 août à 18h pour l'inauguration officielle.

L'avenue de Sabres, quant à elle et longue de ses 2,5 km, poursuit sa mue. Près de 400 arbres plantés, des pistes cyclables, des aménagements pour faire baisser la vitesse des véhicules, des réceptacles pour absorber l'eau...

À Mont de Marsan et dans son agglomération, il y a toujours quelque chose à faire, entre les fêtes de villages ; les marchés des producteurs, autant d'animations qui font le succès de notre territoire. Enfin, avec 47 spectacles programmés et pas moins de 117 levers de rideaux, la nouvelle saison culturelle du Théâtre de Gascogne s'affiche haute en couleurs et affirme son ambition d'une culture "pour tous les regards, per cada espiar" !

Je vous souhaite, ainsi qu'à celles et ceux qui vous sont chers, un bel été et vous attends nombreux aux différentes animations. Je vous invite également en cette période de chaleur à prendre soin de vous et de vos proches, notamment de vos aînés.

Sommaire

- | | | |
|--|---|--|
| <p>4 Portrait
■ Christophe Pomez</p> <p>5 Transition écologique
■ Préserver nos zones humides
■ Le PCAET voté</p> <p>11 Dossier : La sécurité publique renforcée
■ Création d'un pôle tranquillité
■ Armement de la police municipale</p> <p>15 Jeunesse
■ Un espace ressource pour les 11-30 ans
■ Arrivée de Kedge Business School</p> | <p>16 Social
■ Élaborer des projets territoriaux adaptés
■ Le Panier Montois</p> <p>18 Vie des communes
■ Pôle d'accueil à la population à Saint-Pierre-du-Mont
■ Mission Manga à Saint-Martin-d'Oney
■ Une école Édith Piaf à Bretagne-de-Marsan</p> <p>19 En immersion
■ La Régie des Fêtes et Animations de Mont de Marsan</p> <p>20 Madeleine
■ Les infos clés
■ La jeunesse à l'honneur</p> <p>22 Cœur de ville montois
■ Arrivée d'un manager du commerce</p> | <p>23 Budget Ville</p> <p>24 Vie montoise
■ Berges de la Midouze : entretien raisonné
■ Forum des associations
■ Les 80 ans de la libération de la ville
■ Une journée citoyenne le 14 juillet</p> <p>28 Sport montois
■ Terre de champions
■ La piscine municipale prête pour l'été</p> <p>31 Culture
■ Abonnements du Théâtre de Gascogne
■ Moun en Fanfare, 2^e édition
■ Festival Gasc'On Tour</p> |
|--|---|--|



m2m.ag # 43

Directeur de la publication : Charles Dayot Rédacteur en chef : Aurélien Sourine
Rédaction : Caroline Briquet, Olivier Charvet, Julie Font, Pascal Larrazet, Margot Marcial, François Puyo, Page Publique et les services de la Ville et de l'Agglo Conception graphique : Monsieur Formydale Photographie une : Paul Soubiron
Photographies et illustrations : Philippe de Ram, Olivier Houeix, Philippe Lebruman, Céline Lecomte, Loïc Nys, Coralie Pasquier, Christophe Raynaud De Lage, Frédéric Ferranti, Baptiste Saint-Sever, Paul Soubiron, Studio Ernest, Théâtre de Lumières, Stade Montois Omnisports, Onti Toulis, Camille Vivier, B. Zuga) Publicité : Céline Naulibois (rens. : 06 34 12 82 69) Imprimeur : Sodal, imprimé sur papier PEFC (gestion forestière durable certifiée) avec des encres à base végétale Distribution : Millee et les agents de la Ville Tirage : 29 500 exemplaires Dépôt légal : juillet 2024 / ISSN / 2259-1249

Clap sur la Ville et l'Agglo !

Votre journal s'enrichit de vidéos pour découvrir autrement l'actualité. La présence du pictogramme en fin d'article vous signale un complément d'information audiovisuel. Rendez-vous sur la page Youtube Mont de Marsan pour découvrir un reportage vidéo sur le même thème !

Christophe Pomez va apporter sa pierre à l'édifice

CULTURES Le Théâtre de Gascogne a un nouveau directeur en la personne de Christophe Pomez. Au programme : du changement dans la continuité !



Avant d'être nommé à Mont de Marsan pour veiller aux destinées du Théâtre de Gascogne, Christophe Pomez a occupé durant 20 ans des postes de responsable culturel à l'étranger et en Outre-mer. Peut-on trouver un point commun entre la Roumanie, le Maroc, la Martinique et la préfecture des Landes ? Le globe-trotter, nouvellement arrivé, répond sans hésiter : "Ce qui m'a sauté aux yeux, c'est la qualité de l'accueil que j'ai reçu, comparable aux pays où je suis passé. Je retrouve la même qualité relationnelle, le sens de la fête et du partage. Cela est vrai pour les artistes, l'équipe qui m'entoure, les élus comme pour les Montois rencontrés sur le marché".

"Arrivée pluvieuse, arrivée heureuse", c'est ce que retient Christophe Pomez de sa première semaine en mars à Mont de Marsan avec à la clé un achat dont il n'avait pas l'habitude, celui d'un parapluie !

Un passionné

Une fois le soleil revenu, il a découvert la ville et les arènes ont constitué sa première visite. Il se promet de découvrir l'univers de la tauromachie lors de sa première Madeleine. Cet ancien cadre de Jeunesse et Sports a suivi les résultats du Stade Montois et partagé l'engouement pour la Coupe des Landes de basket. Pratiquant lui-même, il ne peut résister à une partie de babyfoot, sport dans lequel

il excelle. À l'inverse, il s'est fait à l'idée de ne pas s'adonner à Mont de Marsan à la discipline qu'il a pratiquée à un haut niveau, dans sa région natale (le Doubs) : la pétanque sur glace, plus connue sous le nom de curling. Avec ses interlocuteurs incrédules, Christophe Pomez tient à partager sa passion. Trois tasses à café (vides) lui suffisent pour expliquer les subtilités de ce jeu nordique aperçu tous les quatre ans aux JO d'hiver. On retrouve le même éclat de ses yeux clairs et son large sourire lorsqu'on se met à parler théâtre, danse, musique ou arts de la rue... S'il a choisi d'habiter le centre-ville pour être à deux pas du Pôle et des théâtres Molière et Pégly, notre grand voyageur empile les kilomètres pour partir à la recherche des pépites du territoire. Il parle avec émotion de sa rencontre avec la Fédération des Cercles de Gascogne, celle de la Fédération Landaise des Arts Vivants (FLAV) ou de toutes les compagnies rencontrées aux quatre coins du département. Avec son regard neuf, il certifie que nous avons des raisons d'être fiers du dynamisme et de la diversité culturelle et artistique des Landes. Sa mission ? Les mettre en exergue.

De la continuité et de la singularité Conscient de la valeur du travail de son prédécesseur, Christophe Pomez veut inscrire le sien dans la continuité tout en apportant sa singularité.

Ainsi, va-t-on retrouver au programme de la saison à venir des acquis comme le Festival Gasc'OnTour (cf. p33), celui des Arts du Territoire (en ouverture) ou Arte Flamenco en clôture. L'accroche choisie pour la prochaine saison traduit son ambition : "Pour tous les regards" et sa traduction en gascon "Per Cada Espiar". Éclectisme, surprises, nouveautés, valeurs sûres... 47 spectacles sont au programme, donnant lieu à 117 levers de rideau (cf. p31).

Sa volonté de partage et de convivialité, Christophe Pomez aimerait la matérialiser dans les lieux de spectacle du territoire. Il s'étonne qu'au Pégly ou au Pôle, il n'y ait pas (ou plus) d'endroit où l'on puisse discuter avant et après le spectacle autour d'un verre et d'une petite gourmandise. Des projets sont en cours pour y remédier. La touche Pomez sur la vie culturelle montoise, on l'attend avec la concrétisation d'idées qui lui trottent dans la tête, comme marquer le 50^e anniversaire du Festival Punk organisé en 1976 aux arènes, les 80 ans de la mort de Charles Despiau ou rappeler d'une façon ou d'une autre que Piaf la "Landaise" a donné en 1955 un récital à Mont de Marsan. Une réflexion est lancée pour faire venir au théâtre une tranche d'âge (les 20/35 ans) que l'on ne voit pas assez et faciliter la venue du public âgé qui hésite à sortir le soir. Diplomate, Christophe Pomez compte agir avec douceur et précision pour apporter sa "pierre" à l'édifice, comme le bon joueur de curling qu'il est.

**Nom donné aux palets utilisés par les joueurs de curling*

Un choix unanime

"C'est un jury très ouvert, incluant nos partenaires, qui a retenu à l'unanimité la candidature de Christophe Pomez. Son expérience riche et originale, ainsi que l'audace et l'ambition qu'il souhaite porter dans ses nouvelles missions, nous permet de poursuivre le travail accompli, et de conserver notre label de scène conventionnée d'intérêt national".



Delphine Salembier, vice présidente de Mont de Marsan Agglo en charge des Politiques culturelles



L'intérêt de préserver les zones humides de l'agglomération

DIVERSITÉ BIOLOGIQUE Afin de préserver et restaurer ces milieux à forts enjeux écologique, économique et social, Mont de Marsan Agglo va lancer une mission d'inventaires des zones humides pour leur prise en compte dans le PLU.

Dans un contexte actuel de dérèglement climatique, la préservation des zones humides est primordiale, d'autant plus qu'entre 1960 et 1990, 50 % de la surface des zones humides a disparu en France. En effet, ces espaces naturels ont un intérêt majeur pour la préservation de la ressource en eau et du patrimoine naturel :

- fonction hydrologique : régulation du niveau des eaux avec une capacité à stocker des grands volumes d'eau lors des crues, qu'elles pourront remobiliser en période de sécheresse en réalimentant les cours d'eau et les nappes phréatiques
- fonction biogéochimique : véritables réservoirs de matières organiques et minérales, où la flore peut se développer et stabiliser les sols, contrant les phénomènes d'érosion
- fonction écologique : grande diversité faunistique et floristique, elles accueillent de nombreuses espèces dites patrimoniales (espèces protégées, rares, menacées)

L'Agglomération engagée pour préserver ce milieu

L'inventaire lancé par Mont de Marsan Agglo doit favoriser la prise de conscience sur l'importance de ces milieux pour la ressource en eau et la qualité de cette ressource, puis permettre leur préservation et leur intégration dans les projets d'aménagement de notre territoire. Une stratégie sera donc mise en place pour chacun des secteurs présentant des zones humides. Cette mission permettra également d'établir un plan d'actions pour la préservation et/ou l'éventuelle remise en état de zones humides.

Bon à savoir

Qu'est-ce qu'une zone humide ?

D'après le code de l'environnement, les zones humides sont des "terrains, exploités ou non, habituellement inondés ou gorgés d'eau douce, salée ou saumâtre de façon permanente ou temporaire, où la végétation, quand elle existe, y est dominée par des plantes hygrophiles pendant au moins une partie de l'année".



Des communes éco-responsables



En 2024, le SICTOM du Marsan a mis en place un nouveau label en faveur des communes éco-responsables.

"Ce label récompense les actions menées par les communes en faveur de la gestion optimale des déchets et de leur réduction. Il repose sur six axes : le tri des déchets, les biodéchets, l'éco-consommation, la gestion des déchets verts, l'événementiel et les scolaires" explique Jean-Paul Alyre, président du SICTOM du Marsan. Pour cette première édition, onze communes vont être labellisées, dont six sur le territoire de Mont de Marsan Agglo : Bostens, Bougue, Gaillères, Geloux, Pouydesseaux et Saint-Perdon.

Coordonner la transition écologique sur le territoire grâce au PCAET

Lors du conseil communautaire du 4 juin, les élus de Mont de Marsan Agglo ont majoritairement approuvé le plan climat-air-énergie territorial (PCAET). Ce document-cadre, mis en œuvre pour les 6 années à venir, vise à engager le territoire dans une démarche de transition écologique grâce à une stratégie territoriale et un programme d'actions co-construit avec l'ensemble des acteurs du territoire (citoyens, élus, entreprises, associations...). Il est établi autour de 6 axes qui ont pour but de réduire l'impact des déplacements en développant une mobilité plus durable, d'accroître la transition énergétique du territoire, d'impulser un développement économique durable et responsable, de développer les filières locales et les consommations responsables, d'aménager le territoire pour favoriser son adaptation au changement climatique et de sensibiliser et mobiliser le territoire.

Retrouvez prochainement dans votre m2m.ag une présentation plus détaillée du PCAET et des premières actions mises en œuvre.



Enfin ! L'entrée Nord-Ouest, digne d'une entrée de préfecture

AVENUE FARBOS Grâce aux nombreux aménagements de la voirie, en passant par les plantations et les équipements, cet axe offre désormais à la fois une entrée végétalisée et apaisée vers le cœur de ville montois mais également une entrée d'agglomération partagée par tous. Ces aménagements se prolongeront sur l'avenue de Sabres.



Un projet attendu depuis plus de 30 ans

"L'aménagement de l'entrée Nord-Ouest était attendue depuis près de 30 ans par les riverains et usagers historiques de cet axe. Il était devenu compliqué d'offrir un tel spectacle à cette entrée de ville importante. Nous sommes parvenus à réaliser un projet de grande qualité, en bénéficiant d'un très haut niveau de subventions de la part de nos partenaires."



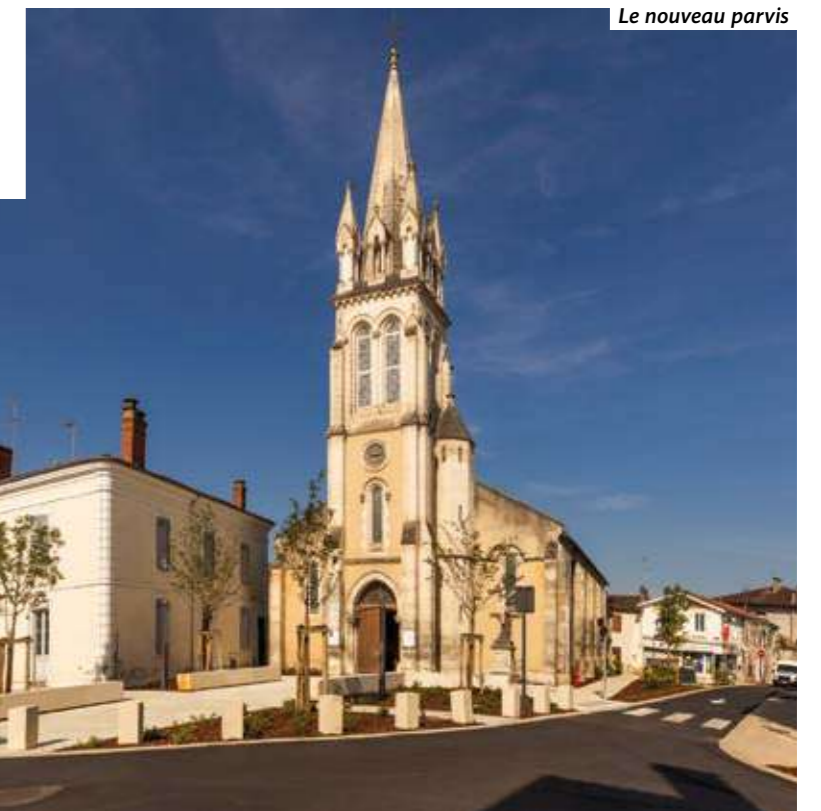
Charles Dayot, maire de Mont de Marsan et président de Mont de Marsan Agglo



Côté boulevard d'Haussez



Des places de stationnement engazonnées



Le nouveau parvis

Bon à savoir

Inauguration publique

Les aménagements de l'avenue Henri Farbos seront inaugurés dans le cadre des Fêtes de Saint-Jean-d'Août le vendredi 30 août. Piétons, cyclistes et tous les adeptes des mobilités actives sont attendus à 18h30 pour une déambulation publique sur l'avenue fermée à la circulation. Départ depuis l'intersection avec la rue Pierre Benoît et l'avenue P.M. France pour une arrivée sur le parvis de l'église suivie du discours officiel. Des animations autour de la mobilité seront proposées. Et n'hésitez pas à prolonger ce moment avec la restauration sur place avant le concert rock d'ouverture des Fêtes !



Préserver le commerce

"La qualité esthétique et végétale des aménagements donne à cette entrée de ville une attractivité nouvelle. Nous avons travaillé main dans la main avec les commerçants pour leur donner un cadre de travail plus agréable. Le succès est au rendez-vous !"



Delphine Leblanc, conseillère municipale montoise déléguée à l'Attractivité commerciale



Des commerçants satisfaits

"Les travaux de l'avenue Farbos ? Nous les redoutions et finalement tout s'est bien passé. On est tout de même contents que ce chantier se termine. Les ouvriers ont été aux petits soins avec ma clientèle. Ils se sont arrangés pour lui faciliter l'accès à mon salon. C'est incroyable comme ils ont été prévenants. Résultat, je n'ai pas eu de baisse d'activité et avec Kevin mon salarié, nous en profitons pour remercier tous nos clients pour leur fidélité. Notre patience est aujourd'hui récompensée. Avec ces arbres et ces massifs, l'avenue est superbe. Il y a davantage de piétons, de cyclistes et nous voyons arriver de nouveaux clients. Autour de moi, tout le monde se félicite du calme de l'avenue. C'est une chance pour nous !"

Nelly Passicouset, gérante du salon Elis'ban Coiffure au 44 avenue H. Farbos



Les subventions

Agence de l'Eau : 1 000 000 €
État : 696 600 €
Carte Fond Vert* : 309 000 €
Département : 136 160 €

* dossier toujours en instruction



L'avenue de Sabres commence sa mue

Retrouvez le phasage des travaux :

- Travaux d'assainissement (tranche 1 - avenue Mendès France à rue de la Ferme) jusqu'à mi-juillet 2024
- Travaux d'enfouissement de réseaux (tranches 1 et 2 - avenue Mendès France à avenue Robert Causès) jusqu'à fin septembre 2024
- Travaux d'adduction d'eau potable (tranche 2 - rue des Écureuils à avenue Robert Causès) de septembre à novembre 2024
- Travaux d'aménagement de voirie (tranche 1 - avenue Mendès France à rue Paul Banos) d'octobre 2024 à juillet 2025
- Travaux d'assainissement (tranche 2) les 2^e et 3^e trimestres 2025
- Travaux d'aménagement de voirie (tranche 2 - avenue Paul Banos à avenue Robert Causès) de septembre 2025 à juin 2026

Ils restent ouverts :

- L'ensemble des commerçants et des entreprises de l'avenue restent ouverts et accessibles durant le chantier.



CVL
CARRELEUR VITOR LEITE

06 47 75 66 72
carreleurvitorleite@gmail.com
281 Rue de L'armagnac
40280 Saint Pierre du Mont

www.carreleurvitorleite.fr

- Carrelage Sol Faïence
- Salle de Bains
- Chape Fluide
- Chape Tradi
- Divers Travaux



Broyage et services
DU MARSAN


Débroussaillage hautes herbes et ronciers avec robot radiocommandé, entretien parc et jardin, tonte, taille des haies...

50% DE CRÉDIT D'IMPÔT

Philippe WARGNIER
06.84.63.25.06
bsdumarsan@gmail.com

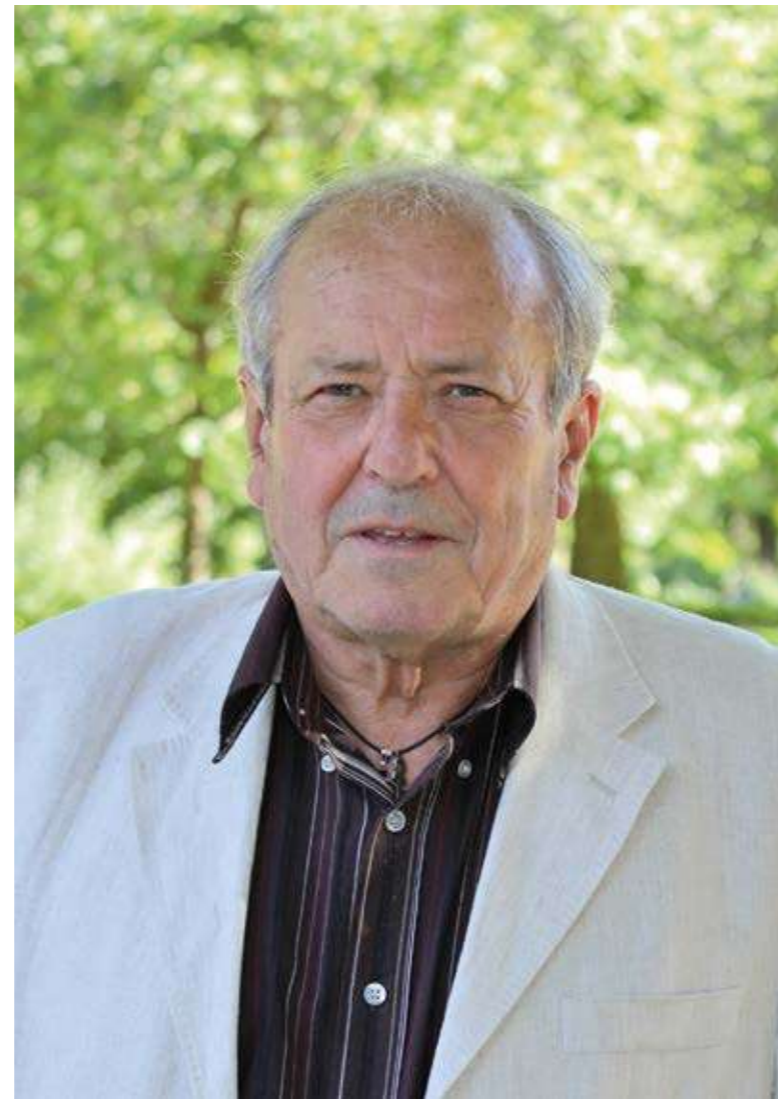
**OFFREZ UN ÉCRIN
0% PLASTIQUE
À VOTRE EAU DE SOURCE
100% LOCALE !**

Une eau acheminée chez moi avec zéro traitement



Bouteille en vente à l'Office de Tourisme, de Commerce et de l'Artisanat

montdemarsanagglo-eau.fr



Le 9 mai 2024, Jean-Pierre Allais nous quittait

HOMMAGE Originaire de Nantes où il était né en 1949, il s'était installé dans les Landes en 1976. Marié et père de deux enfants, il est décédé à l'âge de 75 ans.

Avant d'être élu maire en 2017, suite aux problèmes de santé de l'ancien premier magistrat de la commune, Gérard Apestéguy, il s'était investi dans la vie communale, d'abord comme conseiller municipal, puis adjoint au maire et premier adjoint, avant de ceindre l'écharpe tricolore. Adeptes du "bien vivre à Laglorieuse" il avait axé sa feuille de route sur le dynamisme de la vie associative, la protection de l'environnement ou encore l'embellissement du territoire. C'était un maire rural, qui avait le sens du service public et qui faisait honneur à la République. Homme bienveillant, généreux et facétieux, il était très impliqué dans son rôle de maire, fonction qu'il savait parfois difficile, surtout en zone rurale. Il s'était battu pour accueillir une agence postale au cœur de sa commune et avait porté à bout de bras, avec son équipe municipale, la préservation de la zone humide de Limac située sur Laglorieuse. Aficionado, il s'était impliqué dans l'organisation de la corrida à Villeneuve-de-Marsan et visitait, parfois, quelques campos. Jean-Pierre Allais nous manque déjà. À sa famille, les élus du conseil communautaire leur renouvellent leurs plus sincères condoléances.



Un rendez-vous incontournable autour de l'emploi

Mercredi 18 septembre, la direction Politique de la Ville de Mont de Marsan Agglo, France Travail et le Club régional d'entreprises partenaires de l'insertion organisent la 5^e édition de "La passerelle de la formation vers l'emploi". Un événement dont l'objectif est double : mettre en relation entreprises et candidats et favoriser le développement de la qualification et des compétences des demandeurs d'emploi par la formation. Cette année encore, de nombreuses entreprises du territoire mais aussi des centres d'apprentissage, des structures de formation et des administrations seront présents pour rencontrer les personnes recherchant une formation, une alternance, un apprentissage, une reconversion ou un emploi.

■ **Mercredi 18 septembre** | 9h-12h
Marché Saint-Roch à Mont de Marsan | Entrée libre

Plus d'infos : corinne.corcuff@montdemarsan-agglo.fr | 06 07 52 88 43

Démarche participative : création du nouveau site internet

À la rentrée, dans le cadre du lancement de leur nouveau site internet mutualisé, la Ville et l'Agglomération proposent aux habitants des ateliers participatifs afin de tester la perception et la navigation de l'outil sur des supports variés (ordinateur, smartphone, tablette). Que vous soyez jeune ou moins jeune, geek ou utilisateur inexpérimenté en informatique, faites part de vos remarques !

Nombre de places limité | Inscriptions obligatoires sur direction.com@montdemarsan-agglo.fr avant le vendredi 16 août. Les dates et horaires seront précisés par retour de mail. Dans le corps de l'email, merci de préciser votre âge et votre sexe (les données personnelles resteront confidentielles et sont récoltées uniquement dans le but d'avoir un panel de citoyens)

Plus d'infos sur :  Mont de Marsan ma ville |  montdemarsan_ville
 Mont de Marsan Agglo |  montdemarsan_agglo

C'est voté à l'Agglo

CONSEIL COMMUNAUTAIRE
RETOUR SUR LES PRINCIPALES DÉLIBÉRATIONS

Séance du 4 juin

- Modification de la composition du bureau communautaire et du nombre de vice-présidents.
- Soutien à l'implantation d'un campus associé Kedge Business School auprès de Campus Landes (voir p.15).
- Adoption du Plan Climat Air Énergie Territorial (PCAET) de Mont de Marsan Agglo (voir p.5).
- Renouveau de l'agrément du service civique et mise en place de la promotion de 2024/2025 (voir p.15).
- Révision des tarifs restauration scolaire, périscolaire, extrascolaire.

Les décisions du Conseil du 11 juillet seront présentées dans le prochain m2m.ag. Retrouvez l'enregistrement audio des débats et les PV sur montdemarsan-agglo.fr. Prochaine séance le 24 septembre. Séances ouvertes au public et retransmises en direct sur Radio MDM.



Les conseils de développement de Nouvelle-Aquitaine réunis à Mont de Marsan

Le 28 juin dernier, des membres des conseils de développement de la région se sont rencontrés à la médiathèque Philippe Labeyrie, sous l'impulsion de la Coordination régionale des conseils de développement de Nouvelle-Aquitaine. À cette occasion, ils ont pu échanger sur la thématique des initiatives citoyennes en lien avec l'énergie, la précarité alimentaire et la crise du logement. Des ateliers d'interconnaissance ont également permis de partager difficultés et solutions et favoriser le dialogue entre ces différentes instances de représentation de la société civile.

Plus d'infos : conseil2developpement@montdemarsan-agglo.fr | 06 50 02 97 58



Les déchèteries passent à l'heure d'été

Afin de préserver le bien-être des usagers et des agents valoristes, les horaires des 3 déchèteries du territoire sont aménagés en période estivale :

- **jusqu'au 15 septembre** : du lundi au vendredi 7h30-12h et 12h30-14h30 | samedi 7h30-12h et 12h30-15h30
- **après le 15 septembre** : du lundi au vendredi 9h30-12h et 14h-18h | samedi 9h30-12h et 13h30-18h

MONT DE MARSAN
• Le Rond | avenue de Caussègue | 05 58 05 97 00
• Le Conte | rue de la ferme du Conte | 05 58 45 76 17

SAINT-PIERRE-DU-MONT
• Rue Compeyrot | 05 58 06 96 39

Résidence Seniors avec Services
Villas Ginkgos « Les Amandiers » est ouvert !
 16 rue Henri Duparc - 40000 Mont-de-Marsan
 (Ancienne Clinique des Landes)

JOURNÉES PORTES OUVERTES
 TOUS LES JEUDIS DE 9H À 17H NON STOP



T1 bis, T2 et T3 à louer
 Loyers mensuels moyens :
1 300 €
 (sans les repas et autres options facultatives)

Restaurant Ginkgos
 Ouvert
 sur réservation tous
 les midis 7j / 7j

SÉJOUR TEMPORAIRE
 1 nuit à 30 jours à partir de
 55 € / jour !

RDV personnalisé
 05 25 23 01 81



Marion Infirmière
 Responsable
 de la résidence

Ombeline Infirmière
 Responsable Adjointe



On vous attend !

www.villas-ginkgos.com

VILLAS GINKGOS
 Bien vivre chez soi

Quelques lots encore disponibles !



DPE : A classé excellent

T4 : 220 042 € ttc
 maison, terrain et tous frais annexes

Les Castors Landais
 face à la crise

En 70 ans d'activité **Les Castors Landais** ont surmonté de nombreuses crises du logement.

Cette que nous traversons est particulièrement grave pour la maison individuelle.

accessibilité, VMC, protection antitermites, assurance dommages-ouvrage.

Les prix proposés comprennent : maison, terrain, étude de sol et tous autres frais annexes liés à la construction.

Devant cette situation **Les Castors Landais** proposent des MAISONS T4 « façade Palombe » au meilleur prix définitif, entièrement achevées, habitables juillet 2024, respectant les normes réglementaires liées au permis de construire, à savoir RT2012.

Exemple : T4 (84,32 m² habitables) avec garage de 17 m² : **220 042 € TTC** : DPE : A Excellent ; chauffage au gaz entre 435 et 589 € par an. Taxe foncière de 650 à 700 € par an. Frais de notaire réduits.

VISITE À CAMPET OU LAGLORIEUSE

Coopérative de construction
LES CASTORS LANDAIS

6 place Saint Roch - MONT-DE-MARSAN
 05 58 75 05 85 - lescastorslandais@orange.fr

207 route du Bergeras 40180 GOOS

« manger - moi !!! les escargots sont bons pour la santé. »

Les escargots de Jean-André
 producteur d'escargots français

tel 06 99 43 81 98
 e-mail lesescargotsdejeanandre@bbox.fr

CLTDI

TRIER POUR RECYCLER C'EST NOTRE MÉTIER

GRUPE BERNADET
 05 58 85 29 74

CLTDI collecte, trie et recycle vos papiers !



Police municipale : vers une sécurité publique renforcée

SÉCURITÉ Alors que la sécurité est un enjeu national majeur, Mont de Marsan intensifie ses actions. Début juin, la mairie annonçait l'armement de sa police municipale, le renforcement des effectifs et la création d'une brigade champêtre, d'une brigade motorisée ainsi que d'un pôle de tranquillité publique. L'objectif est clair : préserver le cadre de vie de la ville et assurer une présence renforcée sur le terrain.

Au mois de juin, Charles Dayot, maire de la ville, présentait aux habitants sa vision au sujet de la nouvelle politique de sécurité de Mont de Marsan : "Loin d'être une ville où règne l'insécurité, Mont de Marsan offre un cadre de vie paisible que nous cherchons sans relâche à préserver. C'est mon rôle de protéger la population tout comme les agents chargés d'assurer l'ordre public". Une façon pour l'édile d'introduire les évolutions majeures dont bénéficieront très prochainement les agents de sécurité et de prévention de la ville.

Annnonce centrale de ce nouveau plan d'action : l'armement des policiers municipaux. Avec cette mesure, la

Préfecture des Landes se hisse dans le classement des premières villes du département à mettre en place cette opération. Une action forte, mais qui n'est pas rare pour autant, lorsque l'on sait que près de 60% des policiers municipaux en France sont armés.

En complément, de nouveaux agents viendront compléter les rangs, soutenus par la création de postes de gardes champêtres ainsi que d'une brigade motorisée. Ils évolueront désormais via une organisation commune et centralisée, appuyée par les agents

de surveillance de la voie publique : le pôle de tranquillité publique. L'objectif ? "Une présence renforcée sur le terrain, une complémentarité dans les actions et un meilleur échange d'informations" indique Charles Dayot.

"Une présence renforcée sur le terrain, une complémentarité dans les actions et un meilleur échange d'informations"





La Ville crée un pôle tranquillité

ORGANISATION Alors qu'ils patrouillent et agissent quotidiennement dans les rues de Mont de Marsan, les policiers municipaux et les agents de surveillance de la voie publique se heurtaient jusque-là à une difficulté : les moyens mis à leur disposition pour pouvoir couvrir un maximum de terrain.

Grande (r)évolution pour le poste de police municipale qui devient le poste du pôle de tranquillité publique ! Placés sous la responsabilité du directeur du pôle, une vingtaine d'agents aux compétences complémentaires agiront désormais de concert. Une nouvelle organisation qui va permettre aux agents de couvrir plus de terrain mais aussi de répondre à des demandes et besoins plus spécifiques.

Création d'une brigade de garde champêtre

Un des points forts de ce nouveau pôle : la création d'une brigade de gardes champêtres. Souvent méconnu, le rôle du garde champêtre est pourtant essentiel. Policiers spécialisés dans l'environnement et l'urbanisme, leurs droits vont parfois au-delà de ceux de la police municipale. Armés, eux aussi, ils peuvent également faire passer des auditions et mener des enquêtes.

"Ils auront pour mission la sécurité des parcs et le respect de la réglementation environnementale et animalière en plus des missions de police classique" explique Charles Dayot.

Des recrutements pour renforcer les effectifs

Alors que les rangs de la police municipale de Mont de Marsan comptent à ce jour douze agents, la mairie a lancé 5 recrutements : deux agents de police et un poste de direction pour assurer la gestion du pôle. En complément, seront également

recrutés deux gardes champêtres, qui agiront en collaboration avec les forces de police et les six agents de surveillance de la voie publique.

Rénovation des locaux de la police municipale

Afin de pouvoir accueillir les nouveaux agents et recevoir le public dans les meilleures conditions, la ville a également consacré une enveloppe à la rénovation des locaux. L'accueil sera modernisé et sécurisé, afin de garantir la confidentialité et la sécurité des échanges entre agents et administrés. Les agents auront aussi la chance de bénéficier de vestiaires plus spacieux ainsi que d'une nouvelle salle dédiée à la vidéoprotection.

Chiffres clés

- Travaux : 60 000€
- Modernisation de l'équipement des policiers municipaux : 50 000€
- Mise en place d'une brigade motorisée : 40 000€

Armement de la police municipale : une procédure sous contrôle

ARMEMENT Jusqu'à présent équipés d'armes non létales, les agents de la police municipale de Mont de Marsan vont se voir attribuer des armes semi-automatiques dans les prochaines semaines. Une décision soumise à de nombreuses procédures et validations, afin de garantir la sécurité de chacun.

Le 10 juin, Charles Dayot, maire de Mont de Marsan, abordait les récentes et futures améliorations en matière de sécurité qui profiteront à la police municipale mais aussi aux habitants de la ville. Mesure centrale de sa nouvelle stratégie : l'armement via des semi-automatiques des policiers municipaux. Pour la municipalité, il s'agit de mieux répondre à des comportements qui menaceraient la tranquillité ou la sécurité publique, aussi peu nombreux soient-ils.

Une fois l'aptitude psychologique approuvée, place à la préparation ! Une formation au tir complétée par des examens écrits qui se déroulent sur 7,5 jours, que les agents sont tous allés suivre au mois de juin, remplacés temporairement par la police nationale. En complément, de façon à maintenir leur aptitude au tir, les policiers municipaux devront suivre deux sessions de formation par an. Enfin, chaque agent fera l'objet d'une enquête de l'État et se verra valider sa prise d'arme par la préfecture.

Garantir la sécurité de tous
"C'est un changement important, qui nécessite une préparation qui l'est tout autant. Une fois la décision validée par la préfecture, les policiers municipaux doivent se soumettre à de nombreuses étapes avant de pouvoir être équipés. Cela se traduit en premier lieu par plusieurs entretiens auprès d'un psychologue agréé du Centre National de Formation de la Fonction Publique, qui détermine si l'agent est apte à être armé", indique Catherine Picquet, adjointe au maire en charge de la police municipale.

Le rappel à l'ordre

Charles Dayot, maire de Mont de Marsan a signé en septembre 2023 une convention avec M. Olivier Janson, procureur de la République, pour la mise en place du rappel à l'ordre par le maire à l'attention des habitants de Mont de Marsan. Cette convention permet au maire de procéder à des rappels à l'ordre dans

certaines situations de trouble à l'ordre public (troubles de voisinage, dépôts d'ordures sur la voie publique, incivilités, absentéisme scolaire, contraventions pour non-respect d'arrêtés municipaux, etc.) à l'exception des crimes et délits, qui restent de la compétence du parquet. Il s'agit d'un dispositif attractif car peu formel et rapide qui permet une vraie fonction de prévention de la délinquance.



Opération Tranquillité Vacances : partez en toute sérénité !

L'Opération Tranquillité Vacances, initiée par le ministère de l'Intérieur, permet aux citoyens de demander que des contrôles de police et de gendarmerie soient effectués à leur domicile durant leur absence. Régulièrement, les agents vont donc faire le tour des maisons répertoriées afin de s'assurer qu'il n'y ait eu aucune effraction ou dégradation. Pour s'inscrire, vous devez vous rendre au poste de police afin de remplir un formulaire confidentiel. Une démarche en ligne est également disponible sur le site officiel du service public.





“Le port d’arme sera strictement encadré”



ENTRETIEN Catherine Picquet, adjointe au maire en charge de la police municipale, justifie le recours à l’armement des policiers municipaux.

Qu’est-ce qui vous a décidé à mettre toutes ces nouvelles actions en place ?

Cela est né d’une demande collective. Les agents attendaient ce soutien depuis un long moment. C’était aussi un réel besoin pour la municipalité car aujourd’hui, plusieurs villes des Landes ont armé leur police. En tant que ville préfecture, il fallait agir. Les policiers municipaux sont des primo-intervenants, ce sont souvent eux qui arrivent les premiers sur un incident, sans toujours savoir à quoi s’attendre. En les armant, cela les protège et limite les risques.

En armant la police municipale, certaines voix ont dû s’élever car c’est un sujet assez sensible et une mesure qui peut faire peur. Qu’en pensez-vous ?

Oui il est vrai que ce sujet est un peu polémique. Les agents sont en train d’être rigoureusement formés à la pratique mais également au niveau psychologique. Le port de ces armes ainsi que leur accès seront strictement encadrés.

Comment envisagez-vous la poursuite de cette évolution ?

L’objectif majeur est d’être petit à petit le service de façon à pouvoir assurer une présence maximale et constante sur le terrain et permettre aux agents de se relayer. Toutes les actions mises en place vont non seulement permettre de renforcer la capacité opérationnelle du service, mais aussi le rendre plus attractif aux yeux des agents et des futures recrues.



Des motos pour les policiers municipaux

C’est une première dans les Landes : la police municipale de Mont de Marsan va être équipée de motos. Alors qu’aujourd’hui les patrouilles motorisées sont menées par la police nationale, via des opérations communes entre les brigades de Pau et Bordeaux, elles pourront désormais être effectuées par la police municipale de Mont de Marsan. Deux motos Yamaha Tracer 900 tout équipées et sérigraphiées “Police municipale” seront mises à disposition des agents. Chacun d’entre eux devra passer une formation spécialisée afin de se perfectionner à l’utilisation des véhicules en situation réelle en toute sérénité. Une nouveauté qui leur permettra d’être plus mobiles et réactifs sur de nombreuses interventions, notamment aux heures de pointes ou lors d’encadrement de manifestations et événements dans la ville.



Le Pôle Jeunesse, l’espace ressource des 11-30 ans

ACCOMPAGNER Tout au long de l’année, les équipes du Pôle Jeunesse sont aux côtés des jeunes du territoire. Avant la rentrée de septembre, petit rappel des services proposés.



“Situé en cœur de ville de Mont de Marsan, le Pôle Jeunesse est l’espace ressource pour les 11-30 ans du territoire. Lieu dynamique et inclusif, il offre un large éventail de services, d’opportunités et de soutien” explique Farid Heba, vice-président de Mont de Marsan Agglo en charge de la Jeunesse. Vie quotidienne, accompagnement au numérique, mobilité internationale... quels que soient leurs projets, individuels ou collectifs, les jeunes peuvent compter sur les informateurs jeunesse pour les aider ou les orienter vers les partenaires adéquats.

Des événements tout au long de l’année

Le Pôle Jeunesse, c’est aussi un lieu d’animations qui participe à la dynamique du territoire en organisant tout au long de l’année des événements afin d’offrir des opportunités de rencontre, de partage et de divertissement. Forum jobs d’été et engagement, Classe des 18 ans, Joli mois de l’Europe, cafés des langues, Campulsations, tournois e-sport ou encore journée de la jeunesse des fêtes de la Madeleine (voir pages 20-21) sont quelques-uns des événements qui rythment l’année sur le territoire.

Bon à savoir

Le pôle Jeunesse, c’est aussi...

■ Une Maison des Étudiants

Située dans les locaux du Pôle Jeunesse, la MDE offre une multitude de services et d’activités adaptés aux besoins des étudiants afin qu’ils puissent se retrouver, s’informer ou encore se détendre.

Horaires d’ouverture : Lundi 13h30-19h30
Mardi au jeudi 9h-12h30 et 13h30-19h30
Vendredi 9h-13h
mde@montdemarsan-agglo.fr | 07 86 35 76 37

■ Un espace jeunes

Dédié aux adolescents de 11 à 17 ans, l’espace jeunes, situé à Saint-Perdon, propose tous les mercredis et pendant les vacances scolaires de nombreuses activités. Au sein de cet espace, l’implication des adolescents est encouragée et valorisée.

21 rue de la Poste à Saint-Perdon
animation.jeunesse@montdemarsan-agglo.fr
06 75 07 29 83

bij@montdemarsan-agglo.fr | 05 58 03 82 63
PoleJeunesseMdmAgglo

Service civique : s’engager pour son territoire !

Mont de Marsan Agglo s’engage depuis plusieurs années dans l’accompagnement des jeunes à travers le Service Civique, offrant ainsi l’opportunité d’exercer leur citoyenneté tout en développant leurs compétences. Pour la rentrée 2024, 10 places sont à pourvoir pour les 18-25 ans (30 ans pour les personnes en situation de handicap) sur les thématiques de la santé, de la culture ou encore de l’environnement. Début de l’aventure le 1^{er} octobre, pour une durée de 8 mois. Candidatures ouvertes du 5 août au 25 septembre.

Plus d’infos : 06 81 69 35 69
service.civique@montdemarsan-agglo.fr
Le détail des missions est à retrouver sur montdemarsan-agglo.fr

Une nouvelle offre d’enseignement sur le territoire



Campus Landes ouvrira à la rentrée un diplôme de Bachelor (Bac+3) Kedge Business School, qui forme les étudiants aux sciences de gestion à l’échelon international. Créé par la Chambre de Commerce et d’Industrie des Landes, ce campus qui regroupe à Mont de Marsan trois écoles (école supérieure de management des Landes, école supérieure de design des Landes, école supérieure du numérique des Landes) pourrait voir ses effectifs passer de 350 à 500 étudiants. “Dans un contexte commun d’intérêt général à développer l’enseignement supérieur sur le territoire (le Schéma Local de l’Enseignement Supérieur de la Recherche et de l’Innovation est présenté le 11 juillet en conseil communautaire), Mont de Marsan Agglo a souhaité soutenir cette initiative en lui attribuant une subvention de 25 000 € pour 2024” explique Frédéric Carrère, vice-président en charge de l’Enseignement supérieur.

Un parcours sur-mesure pour les étudiants

En trois ans, le programme Bachelor de KEDGE offre aux étudiants un cadre idéal pour construire, développer et affiner leur projet professionnel. Qu’ils souhaitent intégrer rapidement le monde de l’entreprise ou poursuivre leurs études au niveau master, le cursus prépare les étudiants à ces deux voies avec une pédagogie adaptée et un accompagnement sur mesure. Une expérience professionnalisante (opportunité de cumuler de 6 à 18 mois d’expérience en entreprise sur 3 ans) et une ouverture à l’international sont aussi proposées.

Plus d’infos : kedge-mdm.campuslandes.com



Analyse des besoins sociaux : pour une politique sociale adaptée

DIAGNOSTIC Depuis le début d'année, le Centre Intercommunal d'Action Sociale (CIAS) du Marsan travaille sur l'analyse des besoins sociaux (ABS), un outil d'aide à la décision pour élaborer des projets territoriaux adaptés.

Constituant une obligation réglementaire, l'analyse des besoins sociaux (ABS) consiste à réaliser un état des lieux de la situation sociale du territoire de l'agglomération qui tient compte de l'ensemble de la population à travers différentes thématiques. Cette démarche, co-construite avec l'ensemble des acteurs du territoire (élus, professionnels, associations, habitants...), permet d'identifier les caractéristiques

et les potentialités dudit territoire. Au-delà du cadre réglementaire, l'ABS permet d'améliorer la connaissance des publics et une meilleure adéquation entre les besoins et l'offre de services. La démarche a également pour objectif de développer la dynamique partenariale.

Vers des pistes d'actions

Dans le cadre de la phase d'observation, visant à établir le diagnostic sociodémographique, le CIAS du Marsan a notamment mis en place une enquête auprès de 80 observateurs du territoire. À l'issue de cette première étape, suivra à partir de septembre la phase d'analyse partagée (évaluation de l'offre sociale, réflexion sur les opportunités, les préconisations et leur faisabilité) pour aboutir à des pistes d'actions.

La précédente ABS, en 2018, a permis au CIAS du Marsan de mettre en place un certain nombre d'actions, en faveur de la petite enfance (soutien à la parentalité, contrat local d'accompagnement à la scolarité...), des personnes âgées (mobilité, grande dépendance à domicile...) et des personnes en situation de précarité (mobilité, accès aux soins, précarité des jeunes...).

"L'analyse des besoins sociaux est un véritable outil de pilotage de l'action sociale de proximité qui permet, grâce à une connaissance fine de la situation sociodémographique du territoire, de mettre en place une politique sociale adaptée aux besoins de la population."



Marie-Christine Harambat,
vice-présidente de Mont de Marsan Agglo
en charge de l'Action sociale et de la Solidarité

Un doyen peut en cacher un autre

Dans la rubrique "portrait" du précédent m2m.ag, nous indiquions au sujet d'Eugénie Chartier, 107 ans : "Après vérification, le titre de doyenne de Mont de Marsan lui revient". Or, grâce à la vigilance de certains de nos lecteurs, nous avons découvert qu'elle n'était pas la doyenne du Moun et que la commune, à bien y regarder, comptait un certain nombre de centenaires. Une preuve de plus qu'il fait bon vieillir à Mont de Marsan !

My HOME PASSION
LE LABEL LITERIE | LINGE - RIDEAUX - DÉCO | LE BONHEUR DANS LA CUISINE

Il est temps de bien dormir...

ANDRÉ RENAULT

Centre Commercial Grand Moun, St Pierre du Mont

www.myhomepassion.fr | 05 58 79 29 19

Le Panier Montois : aide alimentaire et lien social

SOLIDARITÉ La Plateforme Sociale du Marsan héberge dans ses locaux sept associations caritatives, dont deux associations locales qui proposent une aide alimentaire aux personnes en difficulté. Parmi elles, le Panier Montois.

C'est en 1987 que deux chômeurs landais créent cette association. Près de 40 ans après, le Panier Montois reste un acteur incontournable dans l'aide alimentaire locale. Petite par sa taille, 3 salariés et une dizaine de bénévoles, l'association montoise a tout d'une grande au regard du nombre de familles accompagnées, environ 120 contre 90 avant Covid, et des dispositifs mis en place.

S'adapter sans cesse

Chaque semaine, le Panier Montois distribue aux personnes à faibles revenus un panier de fruits/légumes ainsi qu'un panier de denrées alimentaires et de produits de première nécessité. Des produits récoltés dans les grandes surfaces locales, Carrefour et Leclerc notamment, et auprès d'entreprises agroalimentaires comme Delpéyat. Les bénéficiaires adhèrent à l'association via une cotisation mensuelle (15 € pour une personne seule).

Outre la distribution de paniers au sein de la Plateforme Sociale, l'association propose des livraisons à domicile et trois points relais à Mont de Marsan et Saint-Pierre-du-Mont. "Les livraisons à domicile nous ont permis de nous adapter pendant la période Covid. Elles se poursuivent encore aujourd'hui pour une trentaine de personnes empêchées" explique Nathalie Pénichon, présidente du

Panier Montois depuis 2013.

L'association participe également à lutter contre la précarité des jeunes, 40 paniers sont ainsi destinés chaque semaine aux étudiants de l'IUT de Mont de Marsan. Elle doit aussi gérer régulièrement des dépannages d'urgence auprès de personnes en grande difficulté. Au-delà de la distribution, le Panier Montois favorise le lien social avec ses bénéficiaires, en proposant aux familles des ateliers, en partenariat avec l'ADMR, pour apprendre à cuisiner les produits des paniers.

Appel au bénévolat

Pour subsister, l'association peut compter sur les aides financières des Villes de Mont de Marsan et Saint-Pierre-du-Mont, du Conseil Départemental des Landes et de la Direction départementale de l'emploi, du travail, des solidarités et de la protection des populations. Mais la main d'œuvre est insuffisante, le Panier Montois est à la recherche de bénévoles pour la conduite de camion, le tri des denrées ou la préparation des paniers. Si vous manquez de temps, vous pouvez toujours faire des dons alimentaires et/ou financiers.

Le Panier Montois | 243 chemin de l'Evasion
Mont de Marsan (locaux de la Plateforme Sociale)
lepaniermontois@gmail.com | 05 47 31 23 03
Horaires d'ouverture : lun., mer., jeu. et ven. 8h30-12h30 (fermé le mardi)
Retrouvez dans votre prochain m2m.ag, la présentation de la seconde association locale La Ruche Landaise.



Aider nos aînés

En France, plus de 9 millions de personnes soutiennent au quotidien un proche en perte d'autonomie ou en situation de handicap. Ce rôle d'aidant est exigeant et peut être difficile à assumer. Afin d'accompagner et de soutenir les aidants du territoire, le CIAS du Marsan met en place à partir de septembre, des ateliers à la Maison d'Accueil Temporaire (MAT). Organisées en collaboration avec Neosilver, entreprise spécialisée dans les activités à destination des seniors, ces séances collectives (8 à 12 personnes) autour de différentes thématiques seront l'occasion de s'informer sur les aides et les démarches dédiées aux aidants et de bénéficier d'un moment de répit pour prendre soin de soi. Une séance sera notamment animée par un sophrologue. L'occasion également d'échanger avec d'autres aidants et de se créer un réseau de soutien pour rompre l'isolement que peuvent connaître certains aidants.

Plus d'infos et inscriptions : CIAS du Marsan
contact.cias@cias-montdemarsan-agglo.fr | 05 58 03 15 03



Lieux de vie et avancée en âge, ouvrir le champ des possibles

Parce que son lieu de vie peut avoir un rôle déterminant dans l'avancée en âge, le CIAS du Marsan en partenariat avec l'association Territoires des possibles, organise à la rentrée des ateliers de sensibilisation sur cette thématique ouverts à tous.

- **Ciné-découverte**
"Vivement dimanche... et les autres jours"
20/09 | 14h30 | Saint-Avit (salle polyvalente)
- **Café-ciné**
"Pour demain... tout est permis ?!"
27/09 | 14h | Saint-Avit (salle polyvalente)
- **Café-ciné**
"Le juste choix... ou le choix juste pour moi"
11/10 | 14h | Campagne (espace de vie sociale)
- **Ciné-expo**
"Vieillir ensemble : ça se discute"
18/10 | 14h30 | Campagne (espace de vie sociale)

Inscriptions auprès de l'association Territoires des possibles : accompagnement@territoiresdespossibles.org
07 62 32 51 17



Un nouveau pôle d'accueil à la population à Saint-Pierre-du-Mont

ADMINISTRATION L'ancienne mairie, située 117 avenue Georges Sabde, accueille désormais l'ensemble des services d'aide à la population.

Ce nouvel espace va offrir aux administrés une salle d'attente dédiée, permettant ainsi de rencontrer leurs interlocuteurs dans les meilleures conditions possibles. Ce lieu d'accueil, accessible aux personnes à mobilité réduite, a nécessité la transformation de l'ancienne salle de réunion. La majorité des travaux, réalisés en régie, montrent une nouvelle fois les compétences des services techniques de la commune. Le choix de regrouper ces services à la population avec le CCAS et le conseiller numérique est devenu une évidence pour l'amélioration de la qualité de l'accueil, comme pour l'efficacité de l'aide à la personne.

 Mairie-de-Saint-Pierre-du-Mont



Bon à savoir

Dans ce pôle d'accueil, vous trouverez :

■ **Centre Communal d'Action Sociale (CCAS)**, pour aider les habitants à constituer leur dossier de demande d'aides sociales
Sur rendez-vous au 05 58 05 53 84

■ **Bureau de la déléguée au logement**, Nadine Payneau
Sur rendez-vous au 05 58 05 53 82

■ **Espace d'accueil des conciliateurs de justice**, Nicole Bouneau et Jean-Marc Avignon
Sur rendez-vous au 05 58 76 44 82

■ **Espace d'accueil de la déléguée à la Défense des Droits**, Linda Piwowarczyk
Sur rendez-vous auprès du CCAS

■ **Conseiller numérique**, Clément Ghisse
Sur rendez-vous au 07 81 66 23 51

■ **Délégué à la Cohésion Police Population**, Pascal Poulet

Mission Manga à Saint-Martin-d'Oney

C'est le dimanche 20 octobre que se déroulera la 3^e édition du festival. L'occasion pour une trentaine d'exposants issus de toute la Nouvelle-Aquitaine de proposer des productions, démonstrations et prestations autour de la culture japonaise : auteurs en dédicaces, artistes, libraires, arts martiaux, escape game, conférence, kamishibai, boutiques spécialisées, restauration, art floral, jeux vidéo, massage, tatouage, combat de sumos, défilé de cosplayers aux déguisements particulièrement esthétiques et colorés... Que vous soyez amateurs ou passionnés, venez plonger dans l'univers du manga et de la culture nipponne. Et pour les plus fanas, n'hésitez pas à revêtir vos plus beaux atours.



"Mission Manga met en lumière la culture nipponne dans son ensemble, des arts graphiques ou culinaires aux pratiques sportives et philosophiques. Illustrateurs en dédicaces, démonstration de danseurs K-Pop et défilé de cosplays seront au programme de cette troisième édition."



Philippe Saës, maire de Saint-Martin-d'Oney

Edith Piaf, un symbole pour Bretagne-de-Marsan



L'inauguration de l'école élémentaire marque un moment historique pour la commune. Elle est désormais baptisée du nom d'Edith Piaf, qui a régulièrement séjourné à Bretagne-de-Marsan après son mariage avec Jacques Pills et financé cette école par un gala donné avec son mari en 1955 au Théâtre de Mont de Marsan. "La cérémonie du 30 mai a été un événement vibrant, souligné par l'engagement

des enseignantes et de la directrice, et par l'enthousiasme des enfants qui ont interprété Mon manège à moi", souligne Janet Delétré, adjointe au maire de Bretagne-de-Marsan. L'art a pris vie non seulement à travers la musique, mais aussi via une sculpture originale, enrichissant ainsi la culture locale. Un bel hommage à cette chanteuse hors pair, célébrée également lors de la performance de Séverine Andreu, apportant une touche personnelle à la soirée.



La Régie des Fêtes et Animations : petite mais costaud !

FESTIVITÉS La Régie municipale des Fêtes et Animations de Mont de Marsan tourne à plein régime en cette veille de Madeleine. Ce pic d'activité ne doit pas faire oublier que ceux qui œuvrent à la préparation des fêtes montoises ne font jamais relâche !

Le carnaval, la fête de la musique, les braderies, les animations de Noël et bien sûr les Fêtes de la Madeleine... un service dédié (la Régie des Fêtes et Animations) est chargé de leur organisation.

Combien sont-ils pour faire face à ce programme pléthorique ? Cette question peut servir de quiz en famille ou entre amis. Sans préjuger du résultat, les bonnes réponses ne seront pas légion. Ce ne sont pas 30, 20 ni même 10 mais 4 !

Quatre agents* à temps plein, que viennent renforcer cinq saisonniers (de mai à juillet) pour assurer la billetterie des spectacles de la Madeleine.

Carmen Perrochaud, la directrice de ce service, est fière de ce ratio moyens humains/charge de travail. Elle ne tarit d'ailleurs pas d'éloges sur l'implication de ses collaborateurs dans la préparation des Fêtes de la Madeleine bien sûr, mais aussi pour celle de toutes les autres manifestations du calendrier montois. Elle fait ce constat : "Nous pouvons beaucoup mais sans l'action des bénévoles, nous ne serions rien".

À la question subsidiaire de notre quiz

"quels sont les effectifs des bataillons de bonne volonté ?", la bonne réponse est : plusieurs centaines.

Parmi eux, les 130 placiers/portiers indispensables aux arènes, les 40 accompagnateurs de bandas, les 20 animateurs chargés de la Journée des Pitchouns, sans oublier les 200 habitants investis dans les différents quartiers pour confectionner les chars de la cavalcade.

À chaque problème, sa réponse

La Régie des Fêtes remplit un rôle de facilitateur pour toutes les initiatives qui sont prises. Elle prend notamment à sa charge toute la partie administrative, les commandes et le règlement des différents prestataires. Facilitatrice, la Régie l'est aussi pour mobiliser tous les services de la Ville concernés par ces rendez-vous festifs. Et Carmen Perrochaud de saluer l'incorruptible travail des services techniques, cumulant compétences et dévouement à la cause.

"Pournous, il n'y a pas de problèmes insolubles, il n'y a que des solutions à trouver" aime à dire la directrice. Comme toute bonne Régie, celle chargée des fêtes montoises possède un budget propre (2,4 millions d'euros). Cette autonomie financière donne lieu à un strict contrôle de la part

des ordonnateurs. Un Conseil d'exploitation, présidé par l'adjointe au maire Pascale Haurie, composé de quinze membres, se réunit une fois par trimestre pour

valider les choix du service. Son rôle est consultatif, il revient ensuite au Conseil municipal de donner son quitus au moment du vote du budget.

À elle seule, la Madeleine ne quitte jamais les écrans du service. Lorsque les lampions s'éteignent, arrive le temps du débriefing puis celui des préparatifs de la prochaine édition. Contrairement à la Madeleine de Jacques Brel, la montoise ne fait jamais faux bond !

* Carmen Perrochaud (directrice), Rachel Cabannes (responsable billetterie), Michel Mounique (réfèrent technique) + un poste vacant

Bien préparer sa fête de jour

PRATIQUE Lignes et horaires des bus, fonctionnement du camping, contraintes de stationnement et de circulation... Votre m2m.ag vous récapitule toutes les infos clés à connaître avant le début des fêtes de la Madeleine.

Circulation et stationnement

Du 17 au 21 juillet, la circulation et le stationnement sont strictement interdits dans le périmètre des fêtes, sauf entre 6h et 10h (0h-8h le 17 juillet en raison de la course du Moun). Des dispositions particulières existent pour les personnes à mobilité réduite et les véhicules d'urgence. Les riverains doivent stationner leur véhicule à l'intérieur des propriétés privées et non sur le domaine public, sous peine de mise en fourrière. Ceux qui ne possèdent pas de stationnement privé peuvent disposer d'une place au parking Saint-Roch, dans la limite des places disponibles. Enfin, avant les fêtes, des restrictions de circulation et de stationnement sont à prévoir sur les places et rues où sont installés les manèges, bodegas, podiums et blocs sanitaires.

Plus d'infos : Pôle Technique | 05 58 05 32 32

Madeleine en bus

Pendant les fêtes, le réseau de transport urbain Tma s'adapte et sillonne la ville avec 4 lignes de bus qui relient chaque quartier au cœur des fêtes toutes les 30 minutes tous les jours de 7h à 23h30. À cela s'ajoutent 3 lignes de desserte des parkings relais, gratuits et sécurisés, situés aux abords de la ville. Pour les habitants de l'agglomération, des bus relient chaque jour les 16 communes du territoire à Mont de Marsan, avec des lignes doublées en soirée.

Plus d'infos : Tma | 05 58 45 04 26 | bustma.com

Camping

Le camping de Nahuques ouvre du 17 juillet 14h au 22 juillet 10h. Accessible sans réservation pour un montant de 15€ par personne pour les 5 nuits, le site est gardé et sécurisé et dispose de douches, de toilettes, d'un food-truck et d'un poste de secours. Il est relié au cœur des fêtes grâce à une navette spéciale gratuite. Le camping sauvage est interdit dans toute la ville.

Plus d'infos : fetesmadeleine.fr



La jeunesse à l'honneur !

Les fêtes de la Madeleine sont l'occasion de mettre à l'honneur la jeunesse du territoire et ce dès le premier jour avec la remise par le maire des clés de la ville aux membres de la classe des 18 ans lors de la cérémonie d'ouverture organisée place de la mairie. Une journée leur est également dédiée le vendredi. Cette année, les jeunes

âgés de 12 à 20 ans pourront participer aux traditionnels défis de la Midouze sur les berges, et nouveauté 2024, à des défis sportifs au village olympique place de la mairie. Seuls ou en équipe de 2 à 8 personnes, de nombreuses activités ludiques les attendent pour un après-midi placé sous le signe de la bonne humeur !

À 22h, rendez-vous aux arènes du Plumaçon pour le Festi-Class, où les classes 2006 et 2005 s'affronteront dans des défis plus loufoques les uns que les autres pour le plus grand plaisir des spectateurs. Un événement gratuit et ouvert à tous, organisé par l'association Mais Uma. Inspiré d'Intervilles, le Festi-Class est la garantie de passer une soirée que vous ne serez pas prêts d'oublier !

Défis de la jeunesse sur inscription jusqu'au 16 juillet auprès du Pôle Jeunesse de Mont de Marsan Agglo : bij@montdemarsan-agglo.fr | 05 58 03 82 63

Plus d'infos sur le Festi-Class :   MaisUma

Bon à savoir

La classe des 18 ans fête ses 10 ans

À cette occasion, les jeunes des promotions 1997 à 2006 se réuniront le samedi midi pour célébrer cette décennie, partager des souvenirs et perpétuer la tradition de la classe. Une exposition photos retraçant l'engagement des 10 promotions de ce programme sera également à découvrir à la Tumade pendant toute la durée des fêtes.



La tauromachie à travers le prisme de l'art

CULTURE Pendant les fêtes, les Halles accueillent "Toros y Arte", une exposition captivante qui célèbre l'essence vibrante de la tauromachie.

Avec "Toros y Arte", plongez dans un monde où la grâce du mouvement des toreros, la puissance des taureaux et l'émotion intense de l'arène se rencontrent pour former une toile vivante d'expressions artistiques. L'exposition présente une sélection éclectique de peintures et de sculptures, chacune capturant l'énergie palpitante et la complexité émotionnelle de cette tradition ancienne. Pour cette première édition, deux artistes seront exposés : l'artiste peintre Román, créateur de l'affiche des fêtes de la Madeleine 2024*, et le sculpteur Puente Jerez.

Fils du grand peintre taurin espagnol Pepe Puente, Puente Jerez a baigné dans la culture taurine dès son plus jeune âge. Autodidacte et curieux inné, il s'alimente de sa nature, ses traditions et émotions pour capter un sentiment universel, tout en explorant les matériaux et leur plasticité. Inspirés par le défi, la passion et le rituel de la tauromachie, Román et Puente Jerez offrent une diversité de perspectives et de styles qui invitent à la réflexion et à l'émerveillement. Que vous soyez un fervent amateur de corrida ou un observateur curieux de l'art, "Toros y Arte" promet une expérience immersive qui suscite la contemplation et célèbre la richesse culturelle de cette pratique.

Outre l'exposition, le public pourra également découvrir les photos des lauréats du concours de la photo taurine ainsi qu'une sélection de livres proposée par la librairie Lacoste.

■ Du 17 au 21 juillet | 11h-17h30

Entrée libre et gratuite | Vernissage le 17 juillet à 13h, aux Halles place Charles de Gaulle, suivi de la remise des prix du concours de la photo taurine

* Retrouvez la présentation de Román dans le m2m.ag 42

Une journée exceptionnelle au Plumaçon

Samedi 20 juillet, les arènes du Plumaçon seront "the place to be" pour les aficionados. À 11h, rendez-vous pour une novillada piquée d'exception avec la présentation dans le sud-ouest de la France du jeune prodige Marco Pérez. Il affrontera les novillos d'El Parralejo aux côtés du talentueux Tristan Barroso. À 18h, les arènes accueilleront un mano a mano entre deux triomphateurs de la dernière Madeleine : Emilio de Justo, dont la tauromachie classique et poderosa captive les aficionados, et Clemente, reconnu pour son toreo simple et plein d'inspiration. Ils s'opposeront aux toros nobles et encastés de La Quinta, élevage favori de l'aficion montoise. À l'issue de la corrida, neuf bandas entreront dans l'arène pour l'encantada et joueront ensemble plusieurs morceaux "surprise". Seules les personnes détentrices d'un billet pour la corrida pourront assister à l'encantada. Une retransmission sur écran géant devant les arènes est également prévue.

Plus d'infos et billetterie : fetesmadeleine.fr

Célébrer la culture gasconne

Ces derniers mois, le milieu de la course landaise a été mis à mal et de nombreuses incertitudes ont plané quant à l'organisation de ces spectacles. Consciente du rôle et de l'importance de cette activité sur le territoire, Mont de Marsan soutient la course landaise, joyau du patrimoine culturel régional. Ainsi, l'esprit coursayre régnera sur ces fêtes, dès le mardi 16 avec une journée spéciale organisée par l'association La Tumade - club Gérard Darrigade qui se clôturera par le concours landais. Une soirée de pure adrénaline gasconne en perspective ! D'autres rendez-vous seront également organisés pendant les fêtes : démonstrations de l'école taurine de course landaise ou encore concours de cocardes dimanche 21 à 10h30 dans les arènes du Plumaçon, où s'affronteront les meilleurs raseteurs du sud-ouest.

Billetterie à la Tumade jusqu'au 13 juillet ou sur helloasso.com



Une Madeleine festive de jour comme de nuit

En raison des Jeux Olympiques de Paris 2024, de nombreux renforts en matière de sécurité et de secourisme sont mobilisés, ce qui nécessite de revoir l'organisation de nos fêtes. Aussi, en accord avec les services de l'État, il a été décidé d'adapter les horaires de fermeture des fêtes de la Madeleine 2024 : **2h pour les soirées du mercredi, jeudi et dimanche et 3h pour les vendredi et samedi soirs.**

Si la fête de nuit sera raccourcie, la fête de jour sera quant à elle intensifiée. Cette année encore, en plus des programmations propres à chaque établissement, les cafetiers, hôteliers et restaurateurs montois feront venir des groupes musicaux pour animer les rues montoises toute la journée.

Programme complet sur fetesmadeleine.fr



Un atout
pour le cœur de ville

Le travail de fond mené ces dernières années a permis de ramener fin septembre 2023 le taux de vacance commerciale à 10,2 %. Le travail que nous allons mener avec Jérémie va être dans la continuité avec comme objectifs :

- d'accompagner les porteurs de projet
- de travailler avec l'association des commerçants Mont Cœur de ville. Jérémie connaît bien ce type de structure car il était salarié de l'association des commerçants de Miramas avant de nous rejoindre
- de travailler la communication et la promotion du cœur de ville



Gilles Chauvin,
adjoint au maire
en charge du centre-ville

Rencontre avec Jérémie Abdilla, nouveau chargé de mission Commerce

Quelles sont vos missions ?

Ma principale, consiste à accompagner les porteurs de projets qui souhaitent ouvrir un commerce dans le centre-ville montois. Concrètement, je guide ces nouveaux entrepreneurs dans leur recherche d'un local puis les aide dans les démarches d'installation en lien avec la mairie. Je contribue ensuite à leur mise en réseau et les conseille sur demande pour assurer leur développement économique dans la durée. Enfin, je participe au déploiement d'animations commerciales et à la promotion de celles-ci pour donner envie à chacun d'entre vous de se rendre en centre-ville. J'ai la chance d'arriver dans un centre-ville commercialement bien pourvu et

correctement structuré, dans lequel on retrouve de très belles enseignes ! De nombreux programmes d'amélioration du "parcours marchand" sont en outre menés avec les différents organismes publics locaux, notamment le dispositif "Action cœur de ville". Les Montois ont déjà de quoi être fiers de leur ville, dynamique et donc attractive à plus d'un titre !

En tant que nouvel arrivant, qu'est-ce qui vous plaît dans notre centre-ville ?

De ce que j'en perçois jusqu'alors, il me semble que Mont de Marsan a tout d'une grande ! Le centre-ville est architecturalement magnifique, plutôt facilement accessible et suffisamment équilibré

entre les espaces urbanisés et ceux naturels. La ville me paraît vraiment agréable à vivre et sécurisée, tant pour les familles que pour les actifs car j'ai constaté que même les soirs et week-ends, les lieux festifs sont nombreux et plutôt éclectiques. Et puis, l'état d'esprit me semble vraiment bon ici. J'ai d'ailleurs été formidablement accueilli par tous depuis mon arrivée. Le "bien vivre-ensemble", c'est aussi cela qui donne son âme et son charme à une ville.

Contact : jeremy.abdilla@montdemarsan-tourisme.fr
06 72 10 26 77

Passerelle des musées : un nouvel ouvrage pour l'automne

La passerelle des musées qui relie l'esplanade du Midou au musée Despiau-Wlérick fera bientôt peau neuve. En mauvais état, présentant des problèmes de corrosion, l'ouvrage actuel sera déposé avant d'être remplacé par une passerelle flambant neuve en aluminium peint. Cette nouvelle passerelle de 42m de long et 2,4m de large, en cours de conception, sera installée entre octobre et novembre prochains.

Montant des travaux : 330 000€ TTC



L'îlot Laulom poursuit sa mue



"Tout est démolé, les murs des habitations limitrophes sont confortés et l'entreprise réalise les enduits. Il reste désormais à conforter la structure métallique avant de lancer les travaux d'aménagement avec comme perspective une fin de chantier au premier trimestre 2025. Avec l'arrivée du printemps, Montois et Montois pourront déambuler dans ce nouvel espace vert en plein centre-ville" se réjouit Marie-Christine Bourdieu, adjointe au maire en charge des Espaces verts.

Budget 2024 : sobriété et ambition



Christophe Hourcade,
adjoint au maire délégué
aux finances

Dans quel contexte ce budget primitif 2024 a-t-il été élaboré ?

Le climat national et international, au plan économique et financier, n'est pas bon. L'inflation, élevée, pèse sur notre budget et nous fixe un certain nombre de contraintes. Mais tout a été mis en œuvre pour que nous puissions respecter nos engagements de mandat.

Quelles sont les priorités de ce budget ?

Nous voulons répondre aux enjeux de l'égalité et de l'urgence sociale, tout en agissant face à l'urgence climatique. Notre projet est de construire une ville sobre et durable, et d'offrir aux Montois un cadre de vie agréable et sûr.

Plus concrètement, cela se traduit par quel type d'investissements ?

Nous œuvrons par exemple pour rénover l'éclairage public, pour améliorer la performance énergétique de nos bâtiments ou pour produire des énergies renouvelables. Nous allons aussi investir pour mieux équiper et renforcer la présence de la police municipale sur le terrain, grâce à une subvention de 300 000 € obtenue de la CNRACL.

Qu'en est-il des projets structurants ?

Ils poursuivent leur chemin et sont bien entendus présents dans ce budget 2024 : la restructuration du musée Despiau-Wlérick, la création du jardin public Laulom en cœur de ville, les tennis de la Hiroire, l'avenue de Sabres...



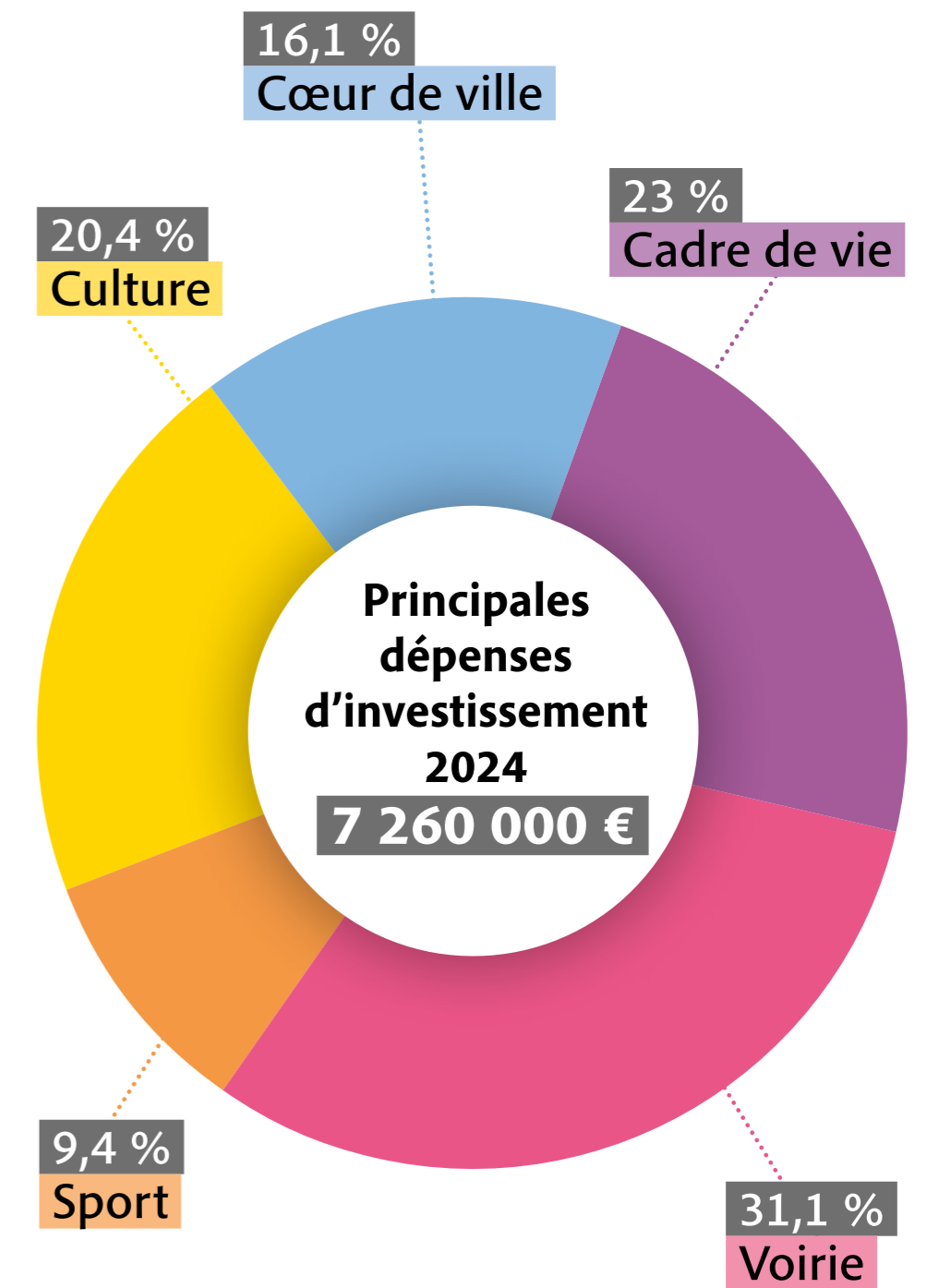
Les travaux de l'entrée Nord-Ouest se poursuivent en 2024



Futur jardin public Laulom



Restructuration du musée Despiau-Wlérick



Berges de la Midouze : entretien raisonné, nature protégée !

BIODIVERSITÉ Cet été, des panneaux informatifs vont faire leur apparition sur les berges de la Midouze. Objectif : expliquer aux passants l'entretien de ces espaces verts et l'intérêt de la démarche.

Si à première vue, les bords de la Midouze - du chemin de Halage à la Villa Mirasol - semblent être moins entretenus en raison des herbes hautes qui y prolifèrent, il n'en est rien. Sur cette zone, la Ville de Mont de Marsan a fait le choix de pratiquer une gestion différenciée.

Favoriser la biodiversité

Également appelée fauchage tardif, la gestion différenciée est une approche raisonnée de l'entretien des espaces verts, qui s'inscrit dans une démarche de développement durable. Elle consiste à adapter le mode de gestion à chaque espace, en tenant compte de ses usages et de ses caractéristiques. Elle permet ainsi de respecter l'environnement et d'enrichir la biodiversité. C'est cette approche qui est privilégiée le long de la Midouze par le service municipal des Espaces verts. Le fauchage et la tonte sont effectués une à deux fois par an sur les berges pentues, en

privilégiant un fauchage tardif pour ménager la faune inféodée à ce milieu naturel. Les autres espaces (cheminement piéton et postes de pêche) sont quant à eux entretenus régulièrement pour en faciliter l'accès. Si elle est bénéfique à la faune sauvage, cette technique améliore aussi le cadre de vie des habitants (création d'îlots de fraîcheur, diminution des émissions de CO2...).

Bon à savoir

Vous aussi, pratiquez la gestion différenciée !

Saviez-vous que la tonte fréquente est la principale cause de la faible biodiversité des pelouses ? Pour y remédier, vous pouvez faire le choix d'adopter dans votre jardin une tonte plus durable et raisonnée : tondre tous les 3-4 mois, laisser des zones refuges non tondues ou encore ne pas tondre avant mi-juin.



C'est voté à Mont de Marsan

CONSEIL MUNICIPAL

RETOUR SUR LES PRINCIPALES DÉLIBÉRATIONS

Séance du 23 mai

- Attribution de subventions dans le cadre de la campagne de ravalement de façades.
- Inscription à l'inventaire réglementaire du musée Despiau-Wlérick d'un masque en terre cuite de Charles Despiau.
- Inscription du nom de Monsieur Lucien Henri Calonge y Villar sur le Monument aux Morts de Mont de Marsan pour la guerre d'Indochine.

Séance du 20 juin

- Adhésion de la Ville de Mont de Marsan au dispositif Pass Culture pour le service Musée.
- Définition des périmètres de développement prioritaires des réseaux de chaleur de la Ville de Mont de Marsan

Retrouvez l'enregistrement audio des débats et les PV sur montdemarsan.fr
Prochaine séance le 26 septembre.
Séances ouvertes au public et retransmises en direct sur Radio MDM.

État civil

- Naissances :
Achille Graffaille, Ruben Silva Da Costa, Lola Bibe

De nouvelles zones de compostage partagé

Depuis près de 4 ans, la Ville de Mont de Marsan et le SICTOM du Marsan ont mis en place trois zones de compostage partagé en centre-ville : rue de l'Asile, trois composteurs de 300L utilisés par 22 foyers, place Raymond Poincaré, trois composteurs de 800L et un de 300L utilisés par 33 foyers et place Saint-Roch, deux composteurs de 800L et un de 300L utilisés par 48 foyers. Afin de proposer une solution de valorisation des biodéchets au plus grand nombre et en accord avec la loi AGECE (anti-gaspillage pour une économie circulaire) qui

généralise le tri à la source des biodéchets depuis le 1^{er} janvier, cinq zones supplémentaires seront proposées à partir de septembre dans chacun des îlots des conseils de quartier. Avant la mise en place de ces nouveaux espaces, le SICTOM du Marsan distribuera un questionnaire pendant l'été destiné aux habitants concernés par le projet, sur un rayon de 300m autour de chaque zone, afin de déterminer les besoins réels. En parallèle, le SICTOM poursuit l'accompagnement des particuliers qui souhaitent un composteur individuel.



3 zones actuelles

5 nouvelles zones



Couleur et nouveauté au forum des associations

RENTRÉE L'occasion pour les Montoises et les Montois de (re)découvrir la diversité du tissu associatif de la ville les 7 et 8 septembre prochains.

Près de 200 associations présenteront leurs activités. Du sport à la culture en passant par la santé, l'entraide, les loisirs, le folklore... Il y en aura pour tous les goûts. Des démonstrations auront lieu tout au long de ces deux journées.

Une affiche associative

Grande nouveauté cette année, le service municipal de la Vie locale organisateur du forum, a lancé un concours d'affiches. Toutes

les associations montoises étaient invitées à réaliser un visuel avec pour consignes de "représenter la diversité du tissu associatif" et "être une œuvre originale". 12 affiches ont été envoyées, offrant un panel de visuels de qualité à la fois sportifs et artistiques. Le jury a élu grande gagnante l'affiche proposée par Ma Maison Bleue. Très attachée au forum, l'association avait à cœur de participer à ce projet. Réalisée par Bernard Larrivière, vice-trésorier, on y retrouve la richesse et la

complémentarité du tissu associatif montois, la solidarité, les différentes générations de public, l'environnement et la culture locale. À travers ce visuel, il a réussi à transmettre "tout son amour pour la ville de Mont de Marsan, le bonheur associatif, ainsi que les liens, d'une richesse extraordinaire, créés avec les autres associations."

■ 7 et 8 septembre
9h-18h | Site de Nahuques
Programme à venir sur montdemarsan.fr



Une expérience à renouveler

"Parce que les associations montoises sont un maillon essentiel de notre ville, nous avons souhaité les faire participer autrement avec ce concours. L'affiche gagnante est une véritable représentation des valeurs transmises par nos associations, de leur diversité et de leur dynamisme."



Nathalie Gass,
adjointe au Maire
en charge de la vie associative

Les données du recensement affinées pour une meilleure DGF

La Ville de Mont de Marsan remercie les Montoises et les Montois des 785 adresses et 1 339 logements recensés cette année. En ouvrant leur porte et en répondant aux questions de l'INSEE, ils ont fait preuve de civisme et contribuent ainsi à améliorer le cadre de vie de tous. Le très bon taux de réponse (96,6 %) est aussi dû à une mise à jour efficace du RIL (Répertoire d'Immeubles Localisés) qui tient à jour le parc de logements sur la commune : nouveaux logements, transformations de locaux commerciaux ou de garages en logements, maisons divisées en plusieurs logements mais aussi logements qui n'existent plus. Un travail entrepris depuis ces 3 dernières années a permis d'intégrer presque 1 000 nouveaux logements, donnant lieu à un meilleur calcul de la population montoise.

Quand on sait que la dotation forfaitaire des communes, composante de la dotation globale de fonctionnement (DGF) et principale dotation de l'État aux collectivités locales, est essentiellement basée sur les critères de la population et de la superficie, Mont de Marsan peut espérer une nette augmentation de sa dotation pour les années à venir.



101.1
Mont de Marsan

93.8
Banos - Chalosse - Tursan

Matinales et Après-midis en direct
du lundi au vendredi de 7h30 à 12h30 et de 16h30 à 19h

Emissions thématiques
Culture, sports, loisirs, société

Musiques éclectiques
Jazz, Blues, Rock, Classique, Hip-Hop,
Chanson française, Musiques du monde

Retransmissions
Basket, événements culturels, vie locale

Les Conseils Municipaux montois & les Conseils Communautaires
en direct

Tous les reportages sur Mont de Marsan Agglo
réécoutables en podcast sur :

www.radio-mdm.fr
05 58 46 46 46 / contact@radio-mdm.fr



Il y a 80 ans... Mont de Marsan était libérée

COMMÉMORATIONS Pour marquer cet anniversaire la Ville a décidé d'organiser plusieurs événements. Un groupe de travail constitué d'historiens, de l'association du Souvenir Français et de personnels de la collectivité a été constitué dès 2023 pour travailler sur deux projets, labellisés par la mission nationale du 80^e anniversaire de la libération.

Un circuit mémoriel Occupation-Libération de Mont de Marsan

Un circuit pédestre sera aménagé dans la ville à l'aide de 12 panneaux grand format représentant chacun une ou plusieurs photographies et apposés à l'endroit où elles ont été prises (ou à proximité immédiate). Le circuit sera ouvert à partir du 21 août (date anniversaire de la libération de Mont de Marsan) et pourra se faire pendant toute l'année scolaire 2024-2025.

Une exposition autour du 21 août 1944

Aux Halles, une exposition de photos sera consacrée au 21 août 1944 avec notamment les combats du Pont de Bats, mais également à ce qui a immédiatement précédé et suivi. Elle débutera à partir du 21 août et sera, après la rentrée, accessible aux scolaires et à tous publics, jusqu'à fin septembre.

"Ces manifestations ont pour but de faire connaître l'histoire de Mont de Marsan durant la période d'occupation puis de la libération, en rendant accessible au plus grand nombre, en mettant à la portée du grand public la connaissance historique de la période 1940-1944 à Mont de Marsan avec des photos et documents jusqu'à présent confidentiels ou peu connus."



Chantal Planchenault,
élu municipale déléguée
aux relations avec
les Armées, anciens
combattants et mémoire

Les contes et légendes s'invitent à Saint-Jean-d'Août



Cette année, les fêtes de Saint-Jean-d'Août se dérouleront sur le thème des Mythes, contes et légendes. Pour leur dernière année dans la cour de la maison des associations, elles démarreront sur les chapeaux de roues avec un grand concert rock, où vous pourrez écouter Tan2em et Abiliffly. Du 30 août au 2 septembre, vous retrouverez les célèbres foulées de Saint-Jean-d'Août, l'après-midi des pitchouns (avec Zygo le clown et la course de trottinettes), la messe en musique, un spectacle sur le thème des fêtes, la

course à la barrique, la bodega, sans oublier bien sûr la cavalcade, avec près de 10 chars qui défilent dans les rues. Tout au long des fêtes, les manèges seront présents, mais aussi la musique, avec des bandas et Miguel Sevilla. Un rendez-vous pour la famille et les amis, dans la joie, la bonne humeur et la convivialité.

Marchés déplacés

En raison des fêtes de la Madeleine, les marchés Saint-Roch (mardi et samedi) et des arènes (mardi) sont déplacés sur le parking du stade André-et-Guy-Boniface.

- **Marché Saint-Roch** : déplacement jusqu'au 23 juillet - retour sur site le samedi 27 juillet
- **Marché des arènes** : déplacement les mardis 16 et 23 juillet - retour sur site le mardi 30 juillet

Pompes Funèbres Municipales

mont de marsan

05 58 46 44 44 - PERMANENCE DÉCÈS 24H/24

ORGANISATION COMPLÈTE DES SERVICES FUNÉRAIRES
(Mont de Marsan & Extérieur)

DEVIS & RENSEIGNEMENTS GRATUITS / CONTRATS OBSÈQUES
(Partenaire MUTAC - N° Orias 07027924)

VENTE D'ARTICLES FUNÉRAIRES PERSONNALISÉS
188 avenue du Maréchal Foch - 40000 Mont de Marsan

CRÉMATORIUM

FUNÉRARIUM

646 avenue de Canenx - 40000 Mont de Marsan

pompesfunebresmontdemarsan.fr

pompes.funebres@montdemarsan.fr

L'actu des conseils de quartier

Pique-nique républicain



"Pour la première fois, dans le cadre de la journée citoyenne* du 14 juillet, les conseillers de quartier invitent Montois et Montoises au parc Jean Rameau à 12h30 pour un grand pique-nique républicain" annonce Marie-Christine Bourdieu,

adjointe au maire en charge de la Vie des quartiers. Tables et décorations citoyennes attendent les participants sur un mode "auberge espagnole" (panier repas apporté par chacun avec ses couverts). Deux animations gratuites viendront accompagner ce moment partagé et le prolongeront sur l'après-midi : une musicale avec Jacky Dumartin et ses musiciens et une ludique avec l'association Le village des jeux de Ludo qui proposera aux petits comme aux grands des jeux en bois faits main.

* Défilé militaire : 10h30 - place Planté | Bal populaire : 22h30-2h - place de la mairie | Feu d'artifice : 23h - berges de la Midouze

Bien vivre ensemble : les bonnes pratiques de voisinage

Opération Tranquillité Vacances

En cette période estivale de départ en vacances, chaque citoyen peut, dans le cadre de l'opération Tranquillité Vacances (cf. p.14), signaler son absence prolongée auprès de la police municipale. Et n'oubliez pas de le dire à vos voisins...

Dispositif de participation citoyenne

En adoptant une posture de vigilance face à des événements et des comportements inhabituels (porte à porte, repérage, passage de véhicules suspect...), chaque Montois peut facilement contribuer à la sécurité de son quartier. Le but est de constituer un réseau de voisins vigilants qui suivront une rapide formation auprès de la police nationale. Informations disponibles auprès du service Vie des quartiers.

Horaires des travaux



Avec l'arrivée des beaux jours, les bruits générés par les tondeuses, débroussailleuses et autres perceuses se font de plus en plus entendre. Une petite sonate de rappel s'impose. Toutes activités de jardinage ou de bricolage, réalisées par des professionnels ou des particuliers, en intérieur ou en extérieur, doivent être effectuées :

- les jours ouvrables, 8h30-12h et 14h-19h30
- les samedis, 9h-12h et 15h-19h
- les dimanches et jours fériés, 10h-12h

Collecte des déchets



■ Pour les Montois bénéficiant d'une collecte de type porte à porte, le règlement de collecte du SICTOM du Marsan rappelle que les bacs doivent être déposés en vue sur le trottoir, au bord de la route ou à l'endroit prévu, et en libre accès aux équipages de collecte. Ceux-ci doivent être accessibles aux véhicules de collecte et être mis en place la

JOURNÉE CITOYENNE 14 JUILLET 2024

CÉRÉMONIE ET DÉFILÉ,
PIQUE-NIQUE RÉPUBLICAIN
AU PARC JEAN RAMEAU,
BAL POPULAIRE, FEU D'ARTIFICE

infos sur montdemarsan.fr

veille de la collecte, à partir de 20h. Les bacs doivent être récupérés dès que possible après leur vidage.

- Pour les déchets encombrants un numéro spécifique existe (cf. ci-après).
- Le SICTOM du Marsan met à la disposition de tous les Montois une petite caisse destinée à réduire les erreurs de tri tout en limitant le nombre d'allers-retours en point de collecte : la caisse déchet'tri. Cette cagette permet d'éviter de jeter directement des petits objets avec les ordures ménagères : piles, morceaux de vaisselle, brosse à dents, stylos... Une fois pleine vous pouvez aller la vider dans l'une des 2 déchetteries de la ville.

Partager la ville avec nos amis à poils et à plumes



■ Le trottoir est un espace partagé par tous les usagers y compris nos fidèles compagnons à 4 pattes. Il est souhaitable que ces zones de déambulations demeurent propres. Si vous n'avez

pas sur vous des sacs permettant de récupérer les déjections canines de vos animaux, plusieurs poubelles de la ville proposent de retirer gratuitement des canisacs. Les propriétaires risquent une amende pouvant grimper jusqu'à 450 €. Pour rappel, en zone urbaine les chiens doivent être tenus en laisse sur la voie et dans des lieux publics ou bien s'ils présentent un danger (catégorie 1 et catégorie 2). ■ Il est interdit de nourrir les pigeons en ville dans une logique de lutte contre l'insalubrité et dans une quête de tranquillité pour le voisinage.

Numéros utiles

- **Conseils de quartier**
05 58 05 87 52
conseils.quartiers@montdemarsan.fr
- **Allo Mairie**
0 800 40 10 40 (n°vert gratuit)
allo.mairie@montdemarsan.fr
En précisant vos coordonnées, l'objet de demande, le lieu précis et la nature du problème.
- **Mairie** | 05 58 05 87 87
- **Police municipale**
05 58 05 87 22
- **Enlèvement des encombrants** | 05 58 06 38 39
Vendredi uniquement, sur rendez-vous
- **SICTOM du Marsan**
05 58 06 74 74 | sictomdumarsan.fr
- **Conciliateur de justice**
Palais de justice | 05 24 28 04 00



Revivez les moments forts des finales de la Coupe du monde des Landes de Basket

Bravo à l'Avenir Basket Chalosse et au Biscarosse Olympique pour leurs victoires, mais aussi à l'Elan Chalossais et à l'ESMS pour leur parcours ! Vous étiez près de 12 000 personnes, dont un

peu plus de 8 000 dans les arènes, à soutenir les équipes et à participer aux nombreuses animations qui ont rythmé cette journée spéciale !

Félicitations à nos sportives et sportifs montois !



En battant plusieurs records de France, l'haltérophile du Stade montois Margot Kochetova a ramené pas moins de deux médailles de bronze des Mondiaux U17 au Pérou. Elle a ensuite enchaîné avec un titre de championne de France et un titre de championne d'Europe en Grèce en battant son record personnel. Prenez votre poids, multipliez-le par 1,53 et par 1,81, et vous obtiendrez les poids que vous devriez soulever pour rivaliser avec Margot !



Rafale de distinctions pour Mathieu Le Floch, nageur du Stade montois et militaire de la BA118, lors des championnats du monde militaire de sauvetage : 2 places de finaliste en individuel et en équipe une médaille de bronze au relais obstacle mais aussi deux titres de champion du monde au relais corde et au relais bouée-tube (nouveau record du monde militaire).



Brillant en coupe de France cadet BMX, Thibaut Marroq a pu se frotter à ce qui se fait de mieux lors du championnat européen à Vérone mais surtout lors des championnats du monde à Rock Hill, en Caroline du Sud.



L'équipe de France féminine U20 prépare les championnats d'Europe à l'Espace François Mitterrand

La piscine municipale prête pour l'été

Des petits travaux d'entretien

La terrasse en bois et la pataugeoire ont été rénovés avant la réouverture de ce début d'été. La pataugeoire, qui été restée inaccessible durant 2 ans, va de nouveau permettre aux plus jeunes de se rafraîchir durant la période estivale. À la fin des vacances, lors de la dernière semaine d'août et la première de septembre, la piscine sera fermée afin de réaliser plusieurs travaux de maintenance, notamment la vidange annuelle, la réfection des carrelages des bassins et de leur pourtour, ou encore l'éclairage des bassins. Les pédiluves seront également modifiés pour plus de praticité, tout comme la création de cabines répondant aux nouvelles normes pour les personnes à mobilité réduite ou à forte corpulence.

La piscine vous ouvre ses portes

À la piscine, on nage... mais pas uniquement ! Samedi 14 septembre, de 8h à 18h30, venez découvrir gratuitement toutes les activités que vous pouvez retrouver tout au long de l'année à la piscine municipale : plongée, apnée, aquathlon, gymnastique aquatique, sauvetage... Les associations montoises vous proposeront d'essayer les activités qu'elles animent tout au long de l'année. Vous pourrez également participer aux ateliers d'éveil aquatique / aquakids pour les 3-5 ans ou bien de l'école de natation pour les adultes ou les enfants à partir de 6 ans, qui sont proposés par la Direction des Sports de la Ville.

Programme complet à retrouver prochainement sur montdemarsan.fr
Piscine municipale | Rue Sarraute | 05 58 75 09 47



Bon à savoir

Fermeture de la piscine

- Du 14 juillet (13h) au 21 juillet
Réouverture le lundi 22 juillet.
- Du 25 août (13h) au 8 septembre
Réouverture le lundi 9 septembre.

Les horaires d'été

- Du lundi au vendredi :
10h30-13h30 et 15h-19h30 (10h30-13h et 15h-19h pour la pataugeoire)
- Samedi : 10h30-13h30 et 15h-18h30 (10h30-13h et 15h-18h pour la pataugeoire)
- Dimanche et jours fériés :
10h-12h45 (pataugeoire fermée).

JO Paris 2024 : osons rêver

Le territoire regorge de talents, particulièrement féminins ! Cet été, nous serons tous derrière elles. Mont de Marsan, Terre de championnes !

Céline Gueylard

La Montoise d'adoption participera aux Jeux Olympiques et Paralympiques en tant qu'arbitre de boccia, sport mélangeant billard, pétanque et curling, discipline méconnue à destination des personnes en situation de grand handicap.

Marie Oteiza

Classée 10^e aux JO de Tokyo, la native de Mont de Marsan enchaîne avec une deuxième participation olympique. en pentathlon moderne. Objectif, une nouvelle médaille à ajouter à son palmarès, déjà orné d'un bronze au championnat du monde et d'un titre européen.

Marie-Eve Paget

Ancienne capitaine de Basket Landes, Marie-Eve Paget, surnommée MEP, a intégré le dispositif fédéral de basket 3x3 en vue des Jeux olympiques où les Bleues tenteront de décrocher le titre.

Assya Maurin-Espiau

La nageuse des Dauphins de Saint-Pierre-du-Mont, est sélectionnée pour quatre des cinq épreuves individuelles : 200 m nage libre, 100 m brasse, 200 m 4 nages et 100 m dos. À seulement 17 ans, elle est la plus jeune à intégrer le cercle restreint des nageurs paralympiens.

Laissez-vous surprendre : flashez et visionnez la vidéo



La 1^{re} étape du championnat de France de rugby à 7 à Boni

L'In Extenso Supersevens, le championnat professionnel de rugby à 7 est bientôt de retour. Cette année la Ligue Nationale de Rugby a choisi des étapes qualificatives 100% sud-ouest, où l'on retrouvera pour la première fois Mont de Marsan, qui accueillera la première échéance le samedi 17 août. Gageons que le nouveau terrain synthétique, classé meilleur terrain de Top 14 et de ProD2, ait son importance dans ce choix.



Reprise des activités du Pass...Sport Montois !

Durant l'été on profite, à la rentrée on s'y remet ! Envie de tester de nouveaux sports ou nouvelles activités ? Essayez à moindre frais grâce au Pass...Sport Montois !

Enfants : éveil aquatique (3-5 ans), aqua kids (4-5 ans), école de natation (apprentissage à partir de 6 ans), pass...sport petites vacances 9/13 ans

■ Ouverture des inscriptions le 2 sept.

Adult'Sport : sport bien-être, marche dans les quartiers, tournois sport pour tous (basket, badminton, football), golf (découverte et initiation), natation (apprentissage)

■ Ouverture des inscriptions le 9 sept.

Inscriptions : Service des Sports | Château de Nahuques (avenue de Villeneuve à Mont de Marsan) 05 58 93 68 79 | sports@montdemarsan.fr

Majorité municipale

Cohérence et constance

La déflagration politique de la dissolution occupe tous les esprits. Et avec elle, l'avenir de notre pays. On assiste de la part des extrêmes à une surenchère politique du plus offrant qui proposent sans vergogne un catalogue de dépenses presque sans limite, voire loufoques quand certaines propositions ne prêteraient à sourire. Creuser le déficit, encore et encore en faisait croire que l'on peut régler des problèmes complexes avec des décisions simples. Notre pays danse sur un volcan.

Loin de ces débats agités mais néanmoins préoccupants, nous poursuivons notre programme. Avec 35 % de la population et 30 % de l'emploi salarié, les villes moyennes pèsent dans le paysage français.

Nous y avons toute notre place et la politique que nous menons est cohérente, regroupée autour de 4 objectifs :

- la poursuite de la dynamique commerciale – nous avons divisé par 2 les fermetures de commerces. Lors du début de l'opération "Action cœur de ville" fin 2018, nous étions à

19,4 % de taux de vacance commerciale. Nos actions ont porté leurs fruits : le taux a chuté à 14,3 % en janvier 2021 à 10,6 % fin 2021 puis se stabilise autour de 10,70 % aujourd'hui. Bien entendu, il ne s'agit pas d'un satisfecit, mais nos actions démontrent qu'il y a plus d'arrivées que de départs. De même pour la mobilité et le stationnement, une navette gratuite de centre-ville, 2 heures gratuites sur nos parkings, un abonnement préférentiel pour les professionnels et 2600 places dans un rayon de 800 mètres dont la moitié gratuite. Quelle ville de notre taille offre encore 2 heures gratuites de stationnement en hyper centre-ville ?

- l'affirmation d'une armature végétale – nous créons en hyper centre-ville avec l'îlot Laulom un véritable espace de fraîcheur de 6.000 m² rendu à la nature, piétonnisé, avec des jeux d'enfants et du mobilier dynamique pour les adeptes de l'effort physique. Vous pourrez ainsi traverser, depuis les arènes et sans entrave notre ville jusqu'au berges.

- l'accélération de la production de logements – parce que se loger est enjeu fondamental, nous avons réhabilité 147 logements dans le cœur de ville depuis 2012, investi plus de 3 M€ de subventions ! Le taux d'occupation des appartements et immeubles du centre-ville est inférieur à 8 % quand il dépasse allégrement les 15 à 18 % pour des villes de notre strate.

- la finalisation des projets structurants – le Café music a complètement entamé sa mue : nouvelle scène, nouveaux équipements, nouveaux matériels, nouvelles salles de répétition pour accueillir les 350 élèves de la rock school ; l'avenue Farbos, tant attendue par les riverains a été complètement réhabilitée avec, désormais, ses pistes cyclables et ses arbres ; les travaux de l'avenue de Sabres se poursuivent avec des infrastructures innovantes pour mieux absorber les eaux de pluies, faire baisser la vitesse des véhicules comme demandés par les riverains, ou encore favoriser les cheminements piétons et cyclables. Près de 350 arbres seront également plantés sur cette avenue. Nous aurons ainsi atteint, comme nous nous y étions engagé dans le mandat, à verdier notre ville avec près de 2.000 plantations.

Enfin, la bataille du centre-ville et de son attractivité se jouent d'abord et avant tout sur le retour de nouveaux habitants. Nous y travaillons. Preuve en est, depuis le 1^{er} janvier 2023, notre ville a de nouveau franchi la barre des 31.000 habitants. Des nouveaux commerces se sont implantés, d'autres se transforment. Une ville-centre dynamique et attractive bénéficie à tout le territoire de l'agglomération !

100% pour les Montois / Charles DAYOT, Hervé BAYARD, Marie-Christine BOURDIEU, Farid HEBBA, Nathalie GASS, Gilles CHAUVIN, Pascale HAURIE, Philippe DE MARNIX, Catherine PICQUET, Christophe HOURCADE, Marie-Christine HARAMBAT, Jean-Jacques GOURDON, Hicham LAMSIKA, Claudie BREQUE, Jean-Marie BATBY, Marina BANCON, Chantal PLANCHENAU, Jeanine LAMAISON, Mathis CAPDEVILLE, Delphine LEBLANC, Philippe EYRAUD, Nathalie GARCIA

Opposition municipale

La Gauche est pour une autre politique

La majorité communale et intercommunale menée par Charles Dayot et son équipe a beau nous assurer que tout va bien, les choix politiques qu'elle mène montrent au contraire quelle malmène notre territoire et sacrifie certains secteurs pourtant essentiels.

L'absence d'ambition est en effet flagrante dans de nombreux domaines. C'est notamment le cas de l'École qui semble ne pas être la priorité de cette majorité : non seulement le financement de ce secteur a été revu à la baisse dans le budget principal pour 2024 alors que l'état de plusieurs écoles nécessite d'importants travaux de rénovation ou d'agrandissement, mais le scolaire ne mérite même plus d'avoir un vice-président dédié à 100%. Parallèlement, les tarifs de cantine scolaire ont, eux, été augmentés. Il n'existe non plus aucune trajectoire dans le domaine de la Santé. Or, la situation des soins du secteur infanto-juvénile et de psychiatrie adulte est très dégradée : fermeture de services et de lits d'hospitalisation, baisse continue de l'effectif médical engendrant une surcharge d'activité pour les équipes restantes, irrégularité dans le suivi médical... Le Nouvel Élan Populaire tient à renouveler son soutien aux professionnels de santé psychiatrique, venus alerter les élus communautaires de la situation alarmante, ainsi qu'aux familles qui se sentent délaissées.

Quant au PCAET ("Plan Climat Air Énergie du Territoire") proposé, il n'est pas à la hauteur des enjeux et défis lancés par les effets du changement climatique, déjà effectifs et qui s'aggraveront d'ici 2030 : les mesures avancées s'apparentent davantage à du saupoudrage qu'à une véritable vision d'avenir. Penser un PCAET, ce n'est pas verdier ici ou là telle action ; c'est faire en sorte que le budget devienne un véritable budget vert.

La politique néolibérale de casse du service public participe de la montée de l'extrême droite. Les élus de Gauche ne s'en satisfont pas et continueront à construire et défendre un autre projet.

Un Nouvel Élan Populaire / Jean-Baptiste SAVARY, Céline PIOT, Alain BACHÉ, Frédéric DUTIN, Françoise LATRABE, Jean-Noël CAPDEVILLE

Démocratie, République, Citoyens en Danger

À l'heure où nous écrivons cette tribune, toutes les forces politiques sont en branle-bas. Nous autres, citoyens montois sommes habitués aux manœuvres de nos voisins de la B.A.118, mais là, ce ne sont pas les mêmes.

L'extrême droite vient de faire une percée sans précédent, mettant à mal toutes nos valeurs de solidarité, de démocratie, de vivre ensemble. La représentation nationale vient d'être dissoute, les travaux de l'Assemblée nationale (adaptation du plan climatique, fin de vie, logements abordables, souveraineté alimentaire...) sont à l'arrêt. Pire encore, il faudra tout reprendre sous la prochaine mandature. Que de temps, d'argent, d'espoirs perdus pour tous nos concitoyens en attente de réponses concrètes à leurs besoins primaires. Nous assistons à une surenchère de promesses électorales, qui, passée l'élection, pourraient vite être oubliées ou niées par celles et ceux qui les auront faites. L'urgence électorale, alimentée par les médias de tous bords, génère un écran de fumée sur d'autres maux. Le dérèglement climatique, la misère, le mal logement, la guerre à nos portes, et toutes les crises que nous traversons passent au second plan.

On dit que le Citoyen se détourne de la politique, nous pensons que c'est faux ! Il s'éloigne simplement de toutes les mauvaises pratiques, des professionnels de la politique et de leurs tambouilles. Mais il reste vigilant et engagé en d'autres lieux et sous d'autres formes que ce à quoi nous avons été habitués depuis 1958. Ces alternatives sont salvatrices et porteuses d'un espoir incommensurable en cette période.

C'est dans ces alternatives, ces soulèvements que nous trouverons la force du collectif de s'opposer au libéralisme et au fascisme et de proposer une voie vers une société véritablement solidaire, pacifiste, harmonieuse.

Marsan Citoyen, vous rappelle que vous avez le pouvoir de vous exprimer, par vos votes, par votre mobilisation en dehors des voies institutionnelles, par ne serait-ce que la discussion avec vos voisins.

Citoyens prenez l'initiative !

Marsan citoyen / Bruno MINDÉ



Présentation au public de la saison le 25 juin dernier



Le syndrome de Cassandre

Abonnez-vous autrement pour la prochaine saison du Théâtre de Gascogne

SCÈNE CONVENTIONNÉE "Pour tous les regards, Per cada espiar", le slogan de la saison 2024-2025 annonce une programmation plurielle qui ravira tous les publics. De nouvelles façons de s'abonner permettront au plus grand nombre de venir régulièrement et selon leur choix à la découverte de ces spectacles culturels pluridisciplinaires.

La carte TdG

Le Théâtre de Gascogne vous propose une alternative à l'abonnement avec la création d'une carte TdG.

Le principe est simple : une fois votre carte TdG achetée, vous bénéficiez d'un tarif préférentiel tout au long de l'année pour tous les spectacles de la saison 2024/2025 (dans la limite des places disponibles). Vous pouvez donc, si vous le souhaitez, rajouter des spectacles au fur et à mesure de vos envies et de vos disponibilités.

Pas de nombre de spectacles minimum, composez votre programme en toute liberté !

- **Carte TdG** : carte unique à 16 € donnant accès au tarif abonné dès le premier spectacle

- **Carte TdG tarif réduit** : carte unique à 8 € donnant accès au tarif réduit abonné dès le premier spectacle

Dom Juan



Les Saisons



Les combos

Cette saison, place aux "combos" avec une tarification avantageuse pour vous permettre de profiter pleinement d'aventures artistiques.

Ce sont des combinaisons de spectacles concoctées sur mesure par l'équipe du Théâtre de Gascogne avec une offre de six spectacles à vivre et à partager en solo ou à plusieurs. Avec un combo, la carte TdG est offerte ! Vous pouvez compléter avec d'autres spectacles selon vos envies et vos disponibilités.

- **Le combo premiers pas** : une sélection à partager ensemble, un voyage pour petits et grands adapté aux moins de 6 ans

- **Le combo famille, je vous aime** : théâtre, danse, cirque... un bel enchaînement de spectacles jeune public à vivre en famille

- **Le combo premier regard** : un itinéraire pour les curieux afin de découvrir les créations d'artistes complices

- **Le combo dia !** : laissez-vous surprendre, tout simplement !

- **Le combo vous avez dit classique ?** : une belle programmation avec l'envie de vous immerger dans le grand répertoire du théâtre et de la musique et de (re)visiter les classiques



La vie est une fête

Jeanne Added



Plus d'infos et programmation complète : theatredegascogne.fr | theatredegascogne



En selle pour La Route des Imaginaires !

La 15^e édition du festival cyclo-culturel, gratuit et ouvert à tous, se tiendra le week-end des 21 et 22 septembre. 2 jours, 2 lieux. Le samedi, le caféMusic' et le Théâtre de Gascogne associent leurs événements de rentrée, La Route des Imaginaires et le Gasc'on Tour, le temps d'une journée festive, pour deux spectacles et un concert au cœur de la cité montoise. Le dimanche, en selle sur la voie verte du Marsan et de l'Armagnac ! Deux jours de fête où petits et grands se retrouvent pour célébrer le patrimoine local : gastronomie, nature, sport, arts, culture... Un programme riche en découvertes et en rencontres. Ensemble et nombreux, empruntez La Route des Imaginaires, l'événement atypique de la rentrée où seuls le plaisir et le partage comptent !

Programmation complète : laroutedesimaginaires.com
 Infos pratiques : caféMusic' | 05 58 85 92 92
lecafemusic.com | lecafemusic



Des notes de musique classique à Saint-Perdon

Le Festival Les Plaisirs d'été vous attend pour une 13^e édition dans le cadre enchanteur de la chapelle de Saint-Orens à Saint-Perdon, du 2 au 4 août. Les sons et notes des violon, violoncelle, harpe, flûte et harpe celtique résonneront avec virtuosité sous les voûtes de la chapelle comme de l'église de Saint-Pierre-du-Mont lors de 3 concerts assurés par le trio Jenlis et Marc Grauwels. Un rendez-vous avec la musique classique à ne pas manquer.

- 2 août | 19h | Chapelle de Saint-Orens
- 3 août | 20h30 | Église de Saint-Pierre-du-Mont
- 4 août | 19h | Chapelle de Saint-Orens

Plus d'infos : Festival Les Plaisirs d'été



Moun en Fanfare, une 2^e édition de spectacles vivants

INTERNATIONAL Fort du succès rencontré l'an dernier, le Festival Moun en Fanfare revient cette année du 7 au 14 septembre sur le territoire du Marsan.

Pour cette deuxième édition, le festival s'emparera de 20 lieux emblématiques, offrant un éventail de plus de 30 concerts et représentations artistiques. Savant mélange de musique, de spectacle et d'art, il cherche à toucher tous les publics et toutes les générations. "Célébrer et s'émerveiller, telle est l'essence même de notre festival, qui promet d'enchanter l'agglomération montoise", explique Fabien Bornancin, organisateur de l'événement avec l'association Musicalarue.

Des spectacles pour tous

Comme en 2023, des moments privilégiés seront réservés à différentes structures et institutions du territoire. Les artistes se rendront dans les Ehpad du Marsan, à la MAS Simone Signoret, au Foyer Majouraou et dans les centres de loisirs.

Les temps forts se tiendront le mercredi ainsi que les week-ends, sur différents lieux du territoire. Le Bokale Brass Band déambulera dans les quartiers du Peyrouat et de la Moustey. La compagnie Paris Bénarès et le groupe Gallowstreet investiront le marché

Saint-Roch. Point d'orgue de ces festivités, la soirée de clôture accueillera, sur le parking du Grand Moun, plusieurs compagnies du festival, sans oublier le trompettiste Ibrahim Maalouf, qui offrira au public montois un show musical attendu de tous.

Bon à savoir

Les écoles de musique vous ouvrent leurs portes

Dans le cadre du festival, le Conservatoire des Landes (Antenne Marsan) à Mont de Marsan et l'Idem (école de musique Jean-Bernard Ratchet) à Saint-Pierre-du-Mont vous invitent à plonger au cœur de leur passion : la musique. Au programme : présentation des instruments et concerts.

- Mercredi 11 septembre | 14h-18h30
 - Jeudi 12 septembre | 18h-20h
- Conservatoire des Landes

Programme complet : bit.ly/programme-Moun-en-Fanfare
 mounenfanfare

"La force de ce festival, c'est d'amener l'art et la musique au plus près des publics et de rayonner sur le territoire. Les compagnies et les artistes iront à la rencontre des enfants, des familles de nos quartiers, mais aussi des résidents de nos établissements de soins et de santé. Un régal pour les yeux et les oreilles."



Claudie Breque, conseillère municipale en charge des Relations avec les écoles de Musique

Le Gasc'On Tour revient pour sa 4^e édition !

ARTS DE LA RUE Se déroulant la semaine précédant la rentrée, ce festival itinérant se présente comme un trait d'union entre les grandes vacances et la nouvelle saison du Théâtre de Gascogne. L'occasion de profiter de l'hospitalité des villages du territoire et des dernières soirées estivales.

Rendez-vous en accès libre et gratuit, le Gasc'On Tour se veut résolument familial. Durant une semaine, des spectacles de théâtre, de danse, de cirque, de musique se déroulent dans sept communes de l'agglomération. Chaque soir, assistez à deux représentations en plein air* et profitez des temps de convivialité organisés par les communes d'accueil, avec restauration et buvette. *repli envisagé en cas de pluie

DIMANCHE 25 AOÛT

- Bostens**
- 19h | L'Illiade | Théâtre | 45 min



- ▲ 20h30 | Top Down | Cirque | 35 min

LUNDI 26 AOÛT

Laglorieuse



- ▲ 19h30 | Précieuse | Cirque | 35 min
- 20h30 | L'Illiade | Théâtre | 45 min

MARDI 27 AOÛT

- Mont de Marsan, Quartier Le Peyrouat
- À partir de 17h30 | Animations du réseau des médiathèques
- 17h | Précieuse | Cirque | 35 min

Geloux

- À partir de 17h30 | Animations du réseau des médiathèques



- ▲ 19h | Hune | Théâtre-danse | 45 min
- 20h30 | Broglili | Théâtre | 1h

MERCREDI 28 AOÛT

Bretagne-de-Marsan



- ▲ 19h | Anti | Théâtre | 1h
- 20h30 | Hune | Théâtre-danse | 45 min

JEUDI 29 AOÛT

Saint-Martin-d'Oney

- À partir de 17h30 | Animations du réseau des médiathèques
- 19h | Broglili | Théâtre | 1h
- 20h30 | Dans tous ses états | Cabaret de l'absurde | 50 min

VENDREDI 30 AOÛT

Saint-Avit



- ▲ 19h | Dans tous ses états | Cabaret de l'absurde | 50 min
- 20h30 | Kabinet | Solo de clown | 1h30

Plus d'infos et programmation complète : theatredegascogne.fr

L'été sera sportif à la médiathèque !

En guise d'échauffement pour les Jeux Olympiques et Paralympiques, la médiathèque Philippe Labeyrie propose des activités ludiques et originales pendant tout le mois de juillet. L'occasion notamment d'assister à des matchs de lecture entre les bibliothécaires et de décerner la médaille d'or au gagnant ! Si vous préférez muscler votre fibre artistique, vous pouvez contribuer à une fresque participative. Pour ceux qui ont l'esprit de compétition, venez affronter votre famille ou vos amis autour de jeux de société créés pour l'occasion. Enfin, les nombreux défis du jeu de l'oie géant vont donner du fil à retordre aux plus audacieux... Une sélection de documents spécial JO est également proposée.

Plus d'infos : lamediathequedumarsan.fr | 05 58 46 09 43



La Commedia dell'arte à votre porte

Cet été, la compagnie du Théâtre des Lumières propose un stage suivi d'un spectacle, à destination des enfants et adolescents des quartiers du Peyrouat et de la Moustey pour favoriser l'accès à la culture. Ils pourront découvrir la Commedia dell'arte avec une initiation au théâtre et au jeu masqué, à l'escrime de théâtre, au chant et à la danse traditionnelle. Une semaine joyeuse et fédératrice en perspective.

Stage pour les 6-13 ans : du 26 au 30 août | Salle Georges Brassens
 Spectacle : 30 août | 18h | Parc Lacaze
 Plus d'infos : 06 52 02 23 40 | theatredeslumieres.fr



Le duende a envahi le centre-ville montois

Nouveau poumon du festival, le village d'Arte Flamenco a investi la place Charles de Gaulle, sublimant ainsi la rencontre entre les artistes et le public. Installée sur cette place du cœur de ville, la scène du village a accueilli de nombreux spectacles gratuits, sous les ombrières, et a réuni des têtes d'affiche françaises et des artistes invités espagnols. Vivement l'édition 2025 !

Mont de Marsan, une parenthèse inattendue

TOURISME LOCAL Cet été, pas besoin de faire des kilomètres et des kilomètres, vous avez tout sur place pour vous détendre. Prenez le temps de flâner pour (re)découvrir la capitale des Landes. Partez à la découverte des villages ruraux et de la nature environnante. Profitez des animations proposées en cœur de ville. Le territoire montois : un écrin de culture et de patrimoine au cœur de la forêt landaise.

Les visites guidées thématiques de l'OTCA

L'Office de Tourisme de Mont de Marsan Agglo vous invite à découvrir une offre variée de visites guidées thématiques et de balades incontournables. Originales, éducatives, traditionnelles et festives, elles vous feront plonger dans l'ambiance chaleureuse du sud-ouest. Petits et grands, c'est l'occasion rêvée de (re)découvrir les trésors parfois insoupçonnés de la "ville aux trois rivières" et de ses magnifiques sites naturels environnants.



Découverte de Mont de Marsan

Explorez la richesse de la ville, de jour comme de nuit, en solo, en famille ou entre amis. Visitez le quartier médiéval, l'église de la Madeleine, les remparts et les hôtels particuliers.

■ 11 juillet | 1^{er}, 8, 15, 17, 22, 29 août | 5 septembre

Coulisses des arènes du Plumaçon

Plongez dans l'histoire des arènes montoises et les codes de la taoumachie.

■ 17, 19, 24, 31 juillet | 7, 14, 21, 28 août | 21 septembre



Parc Jean Rameau

Histoire et secrets du parc, plantes, arbres et jardins.

■ 30 juillet | 6, 13, 20, 27 août

Nouveauté : EPOK TOUR

En immersion au 16^e siècle. Suivez le Baron de Monluc et découvrez les bouleversements religieux, politiques et culturels de l'époque.

■ 11 juillet | 14 et 29 août | 21 septembre

Balade nocturne contée

Diabre, sorcières et seigneurs maudits pour des contes traditionnels landais et des légendes.

■ 31 juillet | 7 août

Immersion au Rucher de Claron

Découvrez la miellerie, les abeilles et le travail d'un apiculteur.

■ 16, 17, 23, 24, 30, 31 juillet | 6, 7, 13, 14, 20, 21, 27, 28 août

Pour toutes les activités, les réservations sont obligatoires au 05 58 05 87 37

Programme détaillé de toutes les visites sur montdemarsan-tourisme.com

Bon à savoir

Tourisme participatif avec les greeters

Rencontrez des habitants passionnés par leur ville et profitez de visites gratuites. Ils sont membres du réseau "Greeters 40, ambassadeurs des Landes".

Retrouvez-les tous sur greeters-landes.com



Les activités estivales de la Base de Loisirs

Cet été, l'ennui ne sera pas une option avec la Base de Loisirs communautaire à Saint-Pierre-du-Mont et ses nombreuses activités (dont de nombreuses gratuites) : accrobranche, Escape Game, parcours et bubble games, parcours sportif, arena beach...

Un coup de chaud ? Pas de panique, profitez de l'espace baignade surveillée (jusqu'au 1^{er} septembre) et de sa plage de sable blanc. Vous avez soif ? Hydratez-vous au coin restauration.

Plus d'infos et programme complet : basedeloisirsdumarsan.fr

L'Agglomération valorise ce site unique sur le territoire

"Comme tous les ans, les équipes de l'Agglo ont tout mis en œuvre pour permettre une ouverture du site de Menasse pour cet été. Cet espace dédié aux activités de plein air est unique sur notre agglomération et assure un double rôle : offrir des activités de loisirs pour les touristes en séjour ou de passage sur notre territoire mais également pour les locaux. Ceux qui ne partiront pas ou peu en vacances trouveront sur Menasse une offre leur permettant de profiter des beaux jours, de se rafraîchir ou passer de bons moments en famille ou avec des amis.

Cette année encore, une attention particulière est portée à la qualité de tous les services : l'eau de baignade en premier lieu qui est régulièrement contrôlée, mais également l'offre de restauration avec Fourchette et Sable Blanc, toutes les activités de loisirs payantes ou gratuites, sans oublier le gardiennage du site pendant cette période estivale. Des temps forts sont prévus cet été comme l'organisation d'une journée Animations pour tous programmée le 12 août. L'accessibilité a également été réfléchi avec des lignes de bus et le stationnement gratuit."



Joël Bonnet, vice-président de Mont de Marsan Agglo en charge de l'Attractivité économique et touristique



Une balade quiz sur Bougue

Cette nouveauté permet de découvrir le village de Bougue, que ce soit le cœur de ville ou encore le site de Castets, qui fait partie du Parc Naturel Urbain de l'agglomération. Son concepteur (Au fil de nos histoires) a prévu des questions sur l'histoire de la commune depuis sa création comme sur la nature environnante. Cette jolie balade ludique dure 1h30 et est 100 % gratuite avec deux parcours : un pour les adultes et un mixte adulte/enfant (6/11 ans) avec des questions adaptées.

Point de départ : mairie de Bougue ou il faut scanner un QR Code affiché en extérieur (accessible 7j/7)
Plus d'infos : montdemarsan-tourisme.com



Marchés des Producteurs de pays

Plongez au cœur de l'authenticité et de la convivialité du Sud-Ouest en rencontrant directement les producteurs qui sont invités à proposer leurs produits à la vente ainsi que des assiettes de dégustation composées exclusivement des produits venant de leur exploitation ! Ces rendez-vous incontournables vous invitent à partager avec vos producteurs locaux et à savourer le meilleur de notre terroir :

- Mont de Marsan : 1^{er} août (place de la Mairie)
- Uchacq-et-Parentis : 26 août
- Mazerolles : 28 août
- Campagne : 30 août
- Benquet : 6 octobre

Deux concerts aux arènes

Cette année, Mont de Marsan fête l'été en musique. L'ambiance de la Coupe des Landes aux arènes vous a plu ? On vous propose de continuer les festivités avec non pas un, mais deux concerts les 1^{er} et 2 août à partir de 20h30 aux arènes du Plumaçon. Le premier soir "On chante les années 80" avec Francky Vincent, GOLD by Alain Llorca, Collectif Métissé, David & Jonathan, Lio et Ottawan. Mais aussi une touche actuelle avec La Petite Culotte. Le deuxième soir, place à une soirée Tribute avec Queen-QE2 & The Love Beatles.

Plus d'infos et billetterie : montdemarsan-tourisme.com

MONT DE MARSAN FÊTE L'ÉTÉ EN MUSIQUE

<p>JEUDI 1^{ER} AOÛT 20H30</p> <p>LA PETITE CULOTTE Francky Vincent GOLD by Alain Llorca COLLECTIF MÉTISSÉ David & Jonathan LIO OTTAWAN</p>	<p>VENDREDI 2 AOÛT</p> <p>SOIRÉE TRIBUTE Queen - QE2 The love Beatles</p> <p>ARÈNES PLUMAÇON</p>
<p>OFFRE COMMERCIALE LANCEMENT DEBOUT 1 SOIR : 20€ - 15€ / 2 SOIRS : 40€ - 25€</p> <p>OFFRE COMMERCIALE LANCEMENT ASSIS NON NUMEROTE 1 SOIR : 30€ - 25€ / 2 SOIRS : 60€ - 45€</p>	



POUR TOUS LES REGARDS
* PER CADA ESPIAR *



theatredegascogne.fr



THÉÂTRE
DE GASCOGNE
Mont de Marsan

Scène Convenue d'Intérêt National

2024 · 2025

