



5

## Projet de territoire : dessinons ensemble 2035

**CAVE SAINT-JEAN**  
— d'AOÛT —  
Mont-de-Marsan

**L'ADRESSE DES GOURMETS  
QUI SE RESPECTENT !**

VINS - SPIRITUEUX - ÉPICERIE FINE

**PENSEZ  
À RÉSERVER  
VOS SUJETS POUR  
PÂQUES**

23, bd F. de Candau - MONT-DE-MARSAN  
05 58 75 50 59 - info@casajeda.fr




**MONT-DE-MARSAN**

**SERVICE FUNÉRAIRE  
DE LA VILLE DE MONT DE MARSAN**

05 58 46 44 44 - PERMANENCE DÉCÈS 24H/24

**PÔLE FUNÉRAIRE**

ORGANISATION COMPLÈTE DES SERVICES FUNÉRAIRES  
DEVIS ET RENSEIGNEMENTS GRATUITS / CONTRATS OBSÈQUES  
(PARTENAIRE MUTAC - N° ORIAS 07027924)

VENTE D'ARTICLES FUNÉRAIRES PERSONNALISÉS  
- 188 avenue du Maréchal Foch 40000 Mont de Marsan -  
pompes.funebres@montdemarsan.fr

Crématorium      Funérarium

- 646 avenue de Canenx 40000 Mont de Marsan -  
www.pompesfunebresmontdemarsan.fr

**CONTRÔLE TECHNIQUE AUTOMOBILE**

Remise de 10% sur présentation de ce bon.

**75€\***

**SAINT PIERRE DU MONT**  
71 av. du Corps Franc Pommies  
Route de Bayonne  
(en face de Aldi)

**Automobile Club  
Contrôle Technique**

Prendre un RDV au  
**05 58 75 03 24**

\*Hors véhicules gaz

**Une maison neuve facile à acheter**  
CAMPET-ET-LAMOLÈRE • LAGLORIEUSE

Propriétaire de votre maison pour le prix d'un loyer

Prêt à Taux Zéro

Exemple de prix :  
**Maison avec auvent**  
terrain environ 430 m<sup>2</sup> (garage)  
tous frais annexes compris  
livrée clés en main (RT 2012)  
Prix à partir de : **T3 155 750 €**

Une maison neuve bien à soi, moins chère que partout ailleurs, terrain et tous frais annexes compris.

**LES CASTORS LANDAIS - Les meilleurs prix - Tout compris.**  
6 place Saint Roch - MONT DE MARSAN - T. 05 58 75 05 85 - lescastorslandais@orange.fr

## Avant-propos

Compte tenu de la crise sanitaire, les informations contenues dans ce numéro ont pu évoluer entre le moment de l'écriture et de la diffusion.



**Charles Dayot**  
président de Mont de Marsan Agglo  
maire de Mont de Marsan

“Pour ce qui est de l'avenir, il ne s'agit pas de le prévoir, mais de le rendre possible”. Ces mots d'Antoine de Saint-Exupéry doivent nous inspirer et nous indiquer un chemin serein pour notre futur. C'est en ce sens qu'avec l'ensemble des forces vives de notre ville et de notre agglomération, nous nous engageons dans la construction d'un projet de territoire, qui structurera nos actions pour les 15 prochaines années. En y associant les élus, la société civile et toute la population, et accompagné par l'expertise d'un cabinet conseil très expérimenté dans ces démarches, nous nous donnons aujourd'hui les moyens de construire des projets réalistes, pertinents, proches des préoccupations du quotidien. Une vision d'avenir pour conserver et améliorer nos services publics, pour porter une réelle ambition d'attractivité porteuse d'emplois et de progrès pour notre territoire, mais aussi la préservation de ce que nous sommes, de notre environnement et de notre cadre de vie.

Nous agissons déjà, à tous ces niveaux, depuis que nous sommes en responsabilité. Nous continuons, fidèles aux engagements que nous avons pris devant les Montois. Les chantiers sont lancés, notamment l'avenue de Sabres qui, après sa phase de consultation, voit un projet abouti et séduisant alliant mobilités douces et possibilités accrues de stationnement. Il débutera dans le courant de cette année, après près de 30 ans d'attente. Nous agissons pour les amateurs de vélo, de piste cette fois, avec un nouvel anneau cycliste sur le site du Harbaux. Il était tant attendu suite au projet d'agrandissement de notre Hôpital.


Vous trouverez également dans ce magazine un éclairage sur le grand projet que nous portons pour le musée Despiau-Wlérick, qui connaîtra prochainement une véritable métamorphose. Le projet architectural et muséal que nous portons sur cet équipement constituera, demain, un vecteur d'épanouissement, de découverte et de rayonnement pour tout notre territoire. Mont de Marsan, plus que jamais, assumera son rôle de capitale de la sculpture.

La culture, encore et toujours, avec le dossier central consacré à la quinzaine culturelle Yeraz. Ce festival, totalement inédit en France par son ampleur, célèbre l'Arménie et l'amitié franco-arménienne. Je vous invite, toutes et tous, à venir découvrir ce pays à la fois lointain mais proche de nous, lié à la France par une amitié multiséculaire.

## Sommaire

- |           |   |           |  |           |  |
|-----------|---|-----------|--|-----------|--|
| <b>4</b>  | <b>Portrait</b><br>■ Guillaume Dutoya, 1 <sup>er</sup> président du Conseil de développement  | <b>17</b> | <b>Éducation-Social</b><br>■ Apprendre à lire autrement<br>■ Ouverture d'une classe gasconne<br>■ Réouverture de l'accueil de jour             | <b>26</b> | <b>Vie montoise</b><br>■ Tous à vos déguisements !<br>■ Les Conseils de quartier en action                           |
| <b>5</b>  | <b>Territoire</b><br>■ Un questionnaire pour construire l'avenir ensemble<br>■ Un service d'accompagnement pour la rénovation énergétique<br>■ Des clauses pour une commande publique responsable | <b>18</b> | <b>Travaux</b><br>■ Le quartier du Peyrouat poursuit sa mue<br>■ Le stade du Harbaux rénové<br>■ Changement de circulation autour de l'hôpital | <b>32</b> | <b>En immersion</b><br>■ Le Parc Technique de Mont de Marsan : un service protéiforme                                |
| <b>8</b>  | <b>Cœur de Ville</b><br>■ De nouvelles enseignes vous attendent<br>■ Métamorphose du musée Despiau-Wlérick  | <b>22</b> | <b>Jeunesse</b><br>■ Un mois pour trouver un emploi saisonnier   | <b>33</b> | <b>Culture</b><br>■ Sélection de spectacles par le Théâtre de Gascogne<br>■ La Médiathèque aide les jeunes à réviser |
| <b>11</b> | <b>Dossier</b><br>■ À la découverte de la culture arménienne  | <b>25</b> | <b>Vie des communes</b><br>■ Un conseiller numérique à Saint-Pierre-du-Mont<br>■ Une nouvelle épicerie à Benquet                               |           |  |

## Clap sur la Ville et l'Agglo!

Votre journal s'enrichit de vidéos pour découvrir autrement l'actualité. La présence du pictogramme  en fin d'article vous signale un complément d'information audiovisuel. Rendez-vous sur le site internet de la Ville ou de l'Agglo, ainsi que sur les pages Facebook, pour découvrir un reportage vidéo sur le même thème.

montdemarsan.fr  
Mont de Marsan ma ville  
montdemarsan-agglo.fr  
Mont de Marsan Agglo  
Mont de Marsan



**m2m.ag # 31** Directeur de la publication : Charles Dayot Rédacteur en chef : Aurélien Sourine  
Rédacteurs en chef adjoints : Pascal Larrazet, Margot Marcial Rédaction : Mérédith Bague, Olivier Charvet, Henry Clemens, Sabine Darré, Sylvie Deloubes, Julie Font, Céline Naillibois et les services de la Ville et de l'Agglo Publicité : Baltazar (Contact : Antoine Roque 06 86 86 33 40) Conception graphique : Monsieur Formidable Photographies : Mérédith Bague, Thomas Faverjon, Leslie France, Sébastien Gormaz, Pedro Greig, Paul Soubiron, Stade Montois Rugby Imprimeur : Castay, imprimé sur papier PEFC (gestion forestière durable certifiée) avec des encres à base végétale Distribution : Adrexo et les agents de la Ville Tirage : 29 500 exemplaires Dépôt légal : Février 2022 / ISSN / 2259-1249

# Guillaume Dutoya, s'investir pour son territoire

**CODEV** Le président du Conseil de développement de Mont de Marsan Agglo (Codev), élu le 25 janvier dernier, n'a pas attendu cette nouvelle instance de démocratie pour s'engager dans la vie locale. Revue de détail d'un parcours personnel dédié dans sa partie la plus saillante à la communauté.



## Un épanouissement professionnel à Mont de Marsan

Bac Sciences éco en poche, Guillaume Dutoya part faire ses études à Pau en filière éco, il obtiendra une maîtrise de Sciences éco. Dès 2001, il est embauché chez In Extenso, un cabinet d'expertise comptable, où l'accueille le fondateur du groupe, aujourd'hui décédé, monsieur Lartigue. "Il cherchait un profil comme le mien pour anticiper le passage à l'euro et aider les entreprises à ce passage. J'ai fait tous les métiers du cabinet dans les secteurs "entreprises", "agricole" et "commerçants". Monsieur Lartigue m'a proposé de continuer à condition que je m'intéresse à la comptabilité, un domaine que j'avais étudié lors de mes études universitaires. On m'a offert ainsi la possibilité d'une part de rester sur mon territoire et d'autre part de progresser dans ce cabinet. 21 ans après, je suis toujours présent chez In Extenso au poste de manager. Je travaille avec 8 collaborateurs et sous la houlette de Vincent Ballin, le directeur."

## Président du Codev

Dès l'annonce de la constitution du Conseil de développement, Guillaume Dutoya s'est porté candidat pour y participer. "C'était naturel pour moi, ça fait partie de la démocratie participative locale, je suis attaché à ça. C'est un outil de sensibilisation aux enjeux communautaires, avec une relation étroite avec les élus. Le rôle du Codev est d'être en tout temps "force" de proposition, de réflexion. Il faut que les 64 membres du Codev apportent chacun leur regard et leur expertise aux délégués communautaires. Le Conseil a un rôle de complémentarité, il ne doit pas être un contre-pouvoir. Nous ne sommes pas là pour nous opposer ou juger, mais pour accompagner. On s'emparera de thèmes sur lesquels nous émettrons des propositions pour aider les élus, apporter un bénéfice et une ambition pour le territoire", explique Guillaume Dutoya, qui poursuit par un éclairage sur son élection en tant que président : "J'aurais pu être juste membre, mais les discussions avec d'autres personnes qui se sont portées candidates dans ce Conseil de développement, m'ont incité à aller un peu plus loin dans l'approche".

## Des pistes de réflexion

C'est un Guillaume Dutoya admiratif entre autres, dans la sphère de ses hobbies, du parcours du groupe landais The Inspector Cluzo et du parcours de François Garrain, président du festival Musicalarue, qui déroule la partition d'intention de ce début de mandat : "Nous devons en premier lieu constituer un bureau et désigner des responsables de commissions. Quelques pistes de réflexion se profilent déjà au sein du conseil : définir s'il s'agit d'un territoire plutôt urbain ou plutôt rural, le profil de l'emploi saisonnier et son évolution et plus largement l'attractivité économique, l'aspect du lien social et le positionnement géographique du territoire".

Né à Mont de Marsan, Guillaume Dutoya est ce que l'on appelle communément un Landais de souche. Une greffe prise voici 45 ans dans le sol agricole de sa commune de cœur : Pécorade. C'est dans cette commune rurale que Guillaume Dutoya puise ses premiers substrats de citoyen. Par l'exemple tout d'abord, celui de ses aïeux, son arrière-grand-père était maire, sa grand-mère secrétaire de mairie, puis son père sera lui-même maire de la commune. Les discussions familiales tournent autour des termes "projet", "aménagement", "investissement", "réalisation" et surtout "entraide". De quoi orienter le bérêt du jeune Guillaume vers des cieux à propension collective. Guillaume Dutoya sera donc, par inclination naturelle, maire de Pécorade de 2004 à 2020. "J'avais à peine 27 ans et j'étais le plus jeune maire des Landes, médaillé à ce titre par l'Association des Maires de France (rires). J'ai effectué 3 mandats et à la moitié du dernier, j'ai annoncé que je ne rempilerais pas et que je souhaitais passer la main. J'estimais que pour un village de cette taille (150 habitants) c'était suffisant et que ma vie de famille s'en porterait mieux (marié, deux enfants). J'ai aussi quitté l'intercommunalité Chalosse-Tursan où je siégeais", livre l'ancien élu.

## Le Codev mandat 2022-2026 est en place

Le 25 janvier, le Conseil de développement de Mont de Marsan Agglo s'est réuni pour la première fois. Si celui-ci a déjà témoigné des affinités avec des thématiques liées au développement économique ou encore à l'agriculture, le Codev devra aussi œuvrer sur des sujets imposés, tels que le Projet de territoire (cf ci-contre) ou le Plan Climat Air Energie Territorial. Lors de la prochaine réunion plénière, fin mars, les conseillers constitueront leur bureau et s'accorderont sur les sujets dont ils souhaitent se saisir en 2022.

Plus d'infos : conseildeveloppement@montdemarsan-agglo.fr | 06 50 02 97 58



# Projet de territoire 2035 : exprimez-vous !

**AVENIR** Mont de Marsan Agglo a décidé de s'engager dans l'élaboration d'un projet de territoire. Il s'agit de construire, avec les habitants et les forces vives, ce que sera le territoire de l'agglomération en 2035.

Comment vivrons-nous dans une quinzaine d'années ? Comment nous déplacerons-nous ? Comment faire en sorte que nos jeunes restent sur notre territoire (ou qu'ils y reviennent) ? Quelles filières économiques pouvons-nous stimuler sur notre territoire ? Quelle offre d'enseignement supérieur, quels services du quotidien ?

"Nous voulons définir une ambition nouvelle pour notre territoire, porter une politique d'attractivité qui nous permette de choisir le modèle de développement que nous voulons. Notre souhait est de préserver notre identité et notre qualité de vie, d'engager notre agglomération dans la transition écologique, mais aussi dans la diversification économique et dans une démarche d'attractivité nouvelle", indique Charles Dayot, maire de Mont de Marsan et président de Mont de Marsan Agglo.

## Enrichir le diagnostic avec la participation citoyenne

La démarche initiée par l'Agglomération associe l'ensemble des maires et des élus, mais aussi les acteurs associatifs, économiques, culturels et sportifs, les partenaires institutionnels, les territoires voisins... et bien évidemment l'ensemble des habitants. "Nous souhaitons que cette démarche soit coconstruite et participative, c'est pourquoi une grande consultation citoyenne est actuellement en cours. J'invite chaque habitant, salarié ou usager du territoire à y prendre part", poursuit Charles Dayot.

Avec cette consultation, Mont de Marsan Agglo poursuit sa volonté de concertation et de participation de la population aux projets. Une telle méthodologie permet de recueillir le point de vue et les attentes de tous les acteurs et des citoyens qui vivent le territoire au quotidien.

montdemarsan-agglo.fr

### Bon à savoir

## Qu'est ce qu'un projet de territoire ?

C'est un outil qui permet de (re) donner du sens et de la lisibilité à l'action d'une organisation qui souhaite engager un développement partagé à l'aide des forces vives du territoire. Il permet de définir une feuille de route, de dépasser la simple question des compétences et de dessiner une stratégie transversale prenant en compte les enjeux du territoire.

Participez à l'avenir de votre territoire en répondant au questionnaire en ligne



Vous avez jusqu'au 8 avril !



## Flucity, votre avis compte !

À l'heure de la démocratie participative, Mont de Marsan Agglo s'attache à développer des espaces dédiés à l'expression citoyenne tels que les réunions publiques ou les réseaux sociaux, mais elle investit également dans des outils spécialisés. Grâce à la plateforme de consultation citoyenne Flucity, partagez votre avis sur les projets portés par la collectivité en quelques clics. Après le projet Laulom, donnez votre avis sur le projet de territoire !

Rendez-vous sur [participons.montdemarsan-agglo.fr](https://participons.montdemarsan-agglo.fr)

## Présidentielles 2022, les dates à retenir

■ Les 10 et 24 avril 2022, les Français seront appelés aux urnes pour élire au suffrage universel et pour 5 ans leur futur président de la République. Le scrutin est uninominal majoritaire à deux tours c'est-à-dire que si la majorité absolue "n'est pas obtenue au premier tour de scrutin, il est procédé, deux semaines plus tard, à un second tour".  
À noter que les inscriptions sur les listes électorales s'achèvent le 4 mars. Et si vous n'êtes pas présent le jour du vote, pensez à la procuration ! D'autant que désormais un électeur peut donner procuration à un électeur qui vote dans une autre commune. Vous êtes disponibles pour tenir un bureau de vote ou pour participer au dépouillement ? Faites-vous connaître de votre mairie !



## Participez à la préservation de la Midouze

Mener une expérience de cartographie participative, ça vous tente ? À ce jour, plusieurs études scientifiques démontrent que la majorité de la pollution plastique des océans provient des fleuves et rivières. Pour lutter contre ce fléau et participer à la préservation de notre rivière, téléchargez l'application mobile Plastic Origins\* de l'ONG Surfrider puis, en canoë ou à pied, localisez les déchets plastiques que vous observez sur les rives de la Midouze. L'ensemble des données collectées permettront de dresser un bilan de la pollution plastique de la rivière.

\*Signifie "origines du plastique" en français.

## C'est voté à l'Agglo

CONSEIL COMMUNAUTAIRE  
RETOUR SUR LES PRINCIPALES DÉLIBÉRATIONS

### Séance du 13 décembre

■ Dispositif "petits déjeuners" : prévention et lutte contre les inégalités alimentaires dans les écoles primaires en difficulté sociale. Convention de partenariat avec la Direction des Services Départementaux de l'Éducation Nationale des Landes

### Séance du 2 février

■ Aides individuelles aux entreprises : l'atelier d'Armelle, Le Cochon à Plumes et Beauté Bohème  
■ Présidence du Conseil de développement, mandat 2022-2026 (cf p4)

Les décisions du Conseil du 1<sup>er</sup> mars seront présentées dans le prochain m2m.ag. Retrouvez l'enregistrement audio des débats et les PV sur [montdemarsan-agglo.fr](http://montdemarsan-agglo.fr)  
Séances ouvertes au public et retransmises en direct sur Radio MDM.



## Rénovation énergétique : soyez bien accompagnés !

**HABITAT** Depuis le 1<sup>er</sup> janvier, un guichet unique de la rénovation énergétique existe dans les Landes et permet à tout particulier d'être conseillé et accompagné dans son projet de rénovation énergétique.

Ce service d'accompagnement pour la rénovation énergétique, porté par Soliha Landes, est proposé par l'État/ADEME et cofinancé par la Région Nouvelle-Aquitaine, le Département des Landes et Mont de Marsan Agglo, en lien avec l'ANAH. Il a vocation à renseigner de façon neutre l'ensemble des particuliers sur des questions liées à la rénovation énergétique, l'isolation de leur logement, les systèmes de chauffage et d'eau chaude sanitaire, la production d'énergie renouvelable, la ventilation mais également sur la réglementation ou les aides financières adaptées à chaque projet.

Des permanences sont organisées sur rendez-vous tous les deuxièmes mercredis du mois au Pôle Technique de Mont de Marsan. Des conseillers sont à votre écoute pour vous permettre d'effectuer des choix judicieux et de vous prémunir des démarchages et incitations concernant des travaux pouvant altérer l'intégrité du bâti. En toute objectivité, ils vous conseillent gratuitement sur la faisabilité technique, l'éligibilité aux aides, l'intérêt ou non d'un équipement et plus globalement sur les avantages ou inconvénients de chaque décision de votre projet.

Prise de rendez-vous sur [renolandes.fr](http://renolandes.fr) ou par téléphone (05 58 90 90 57)

## Se développer dans le respect de demain

Charles Dayot, président de Mont de Marsan Agglo, et Philippe Saës, vice-président communautaire délégué aux contractualisations territoriales, ont signé avec l'État et le Département, le Contrat de relance et de transition écologique. Conçu comme un outil au service des territoires, permettant à court terme d'accélérer la relance et, à plus long terme, d'accélérer la transition écologique et de répondre aux enjeux des territoires pour en renforcer la cohésion et le dynamisme, il fixe les orientations stratégiques sur la période 2020 – 2026 :

- Assurer et développer l'attractivité et la compétitivité (action économique, développement touristique, planification stratégique, mobilités et aménagement numérique).
- Garantir la cohésion du territoire (actions de solidarités et de santé, offre culturelle et sportive).
- Réaliser des actions environnementales d'un

haut niveau de technicité (politique des déchets, politique élargie sur l'eau, transition énergétique). Ces orientations et les projets qui en découlent pourront être amenés à évoluer en fonction des conclusions du projet de territoire en cours de réalisation (cf p5). Le Conseil de développement sera aussi saisi pour rendre son avis sur le contrat.



## Marchés publics : l'Agglo œuvre pour l'emploi local et l'insertion

**INSERTION** Le code des marchés publics offre de nombreuses possibilités de mise en œuvre d'une commande publique responsable. Les clauses d'insertion permettent de créer cette dynamique en faveur de l'emploi et de la formation des personnes fragilisées qui en sont éloignées. Rencontre avec Corinne Corcuff, facilitatrice clauses sociales au sein de la direction de la Politique de la Ville de Mont de Marsan Agglo.



Pouvez-vous nous expliquer ce que sont les clauses d'insertion professionnelle dans la commande publique ?

Il s'agit d'une politique publique mise en œuvre depuis 2008. 30% de nos marchés notifiés comprennent au moins une considération sociale. Ces clauses concernent aujourd'hui majoritairement des chantiers de nettoyage ou de BTP.

Quel est votre rôle en tant que facilitatrice clauses sociales ?

Mes missions principales sont d'assister les maîtres d'ouvrage sur le plan technique (étude des marchés pouvant bénéficier d'une clause d'insertion, aide à la rédaction, suivi et bilan de l'exécution...), d'accompagner les entreprises attributaires (informations et conseils, choix des conditions de recrutement) mais aussi de mobiliser les publics et les prescripteurs pour orienter les candidats.

Outre ce côté technique, je reçois sur demande toute personne en difficulté de recherche d'emploi. Je fais un point avec elle sur sa situation globale et, grâce à un réseau constitué dans le cadre de la plateforme collaborative

d'insertion, je peux l'orienter vers la structure la mieux adaptée à sa problématique. Si elle est employable rapidement, je peux également transmettre son CV aux entreprises qui me contactent dans le cadre de leurs besoins en recrutement.

Entre 2018 et 2021

70 000 heures de clauses réalisées

216 contrats (CDD, CDI, contrat de professionnalisation, CTT...)



Avec quels types de structures travaillez-vous principalement ?

Nous travaillons en synergie avec les structures de l'insertion par l'activité économique du territoire telles que l'Association Solidarité Travail, Landes Partage, Bois et service, AQM, Compagnons bâtisseurs, mais aussi avec le GEIQ (Groupement d'employeurs pour l'insertion et la formation) qui propose des formations en alternance.

Ces structures, outre le recrutement de salariés mis à disposition des entreprises, proposent un accompagnement social permettant de lever durablement les freins à l'emploi : suivi santé, logement, mobilité, qualification... Toute personne suivie par une de ces structures est ainsi éligible à la clause d'insertion.

Contact : 06 07 52 88 42  
[corinne.corcuff@montdemarsan-agglo.fr](mailto:corinne.corcuff@montdemarsan-agglo.fr)



## Tous unis contre le gaspillage alimentaire !

Depuis deux ans, l'Atelier Santé Ville de Mont de Marsan Agglo, en partenariat avec le SICTOM du Marsan, la Plateforme sociale du Marsan et l'IUT des Pays de l'Adour, propose des ateliers de lutte contre le gaspillage alimentaire au grand public. À travers deux demi-journées de formation, les participants apprennent les fondamentaux de la gestion et du tri des déchets, les bonnes pratiques du compost, réalisent leur lessive maison et fabriquent des conserves à base de fruits et légumes déclassés. Au total, près de 100 participants ont suivi ces ateliers en 2021. Vous aussi, venez participer à cette aventure anti-gaspillage en toute convivialité et repartez avec vos productions. Une occasion unique pour apprendre un mode de vie plus sain pour vous mais aussi pour la planète !

Plus d'infos et calendrier des ateliers sur [montdemarsan-agglo.fr](http://montdemarsan-agglo.fr)



## RLPi : préserver notre cadre de vie

Lancé en 2017 mais retardé par la crise sanitaire, le Règlement Local de Publicité intercommunal réglemente désormais l'implantation de dispositifs publicitaires – publicités visibles depuis la voie publique, préenseignes et enseignes – sur les 18 communes de notre agglomération. Le projet adopté est le fruit d'un travail de concertation mené conjointement avec les communes, la population et les acteurs concernés (commerçants et entreprises, professionnels de l'affichage publicitaire, associations de défense de l'environnement). "Le RLPi permet d'adapter localement les dispositions prévues par le code de l'environnement avec pour objectif de préserver

le cadre de vie et les paysages en limitant la pollution visuelle et d'améliorer l'image du territoire" explique Véronique Gleyze, vice-présidente de Mont de Marsan Agglo en charge de l'Environnement et du Développement durable. "Les dispositifs publicitaires déjà en place et non conformes aux prescriptions du RLPi disposent d'un délai de 2 ans pour s'y conformer. Pour les enseignes, le délai de mise en conformité est de 6 ans" précise l'élue.

Les documents du RLPi (rapport de présentation, règlement et annexes comprenant les documents graphiques) sont consultables sur [montdemarsan-agglo.fr](http://montdemarsan-agglo.fr)



### Bon à savoir

Le RLPi intervient sur les conditions d'implantation et le format des dispositifs de publicité, enseignes et pré-enseignes, mais ne peut pas intervenir sur le contenu du message publicitaire des dispositifs.

## Vos demandes de permis de construire en ligne

Besoin d'un permis de construire ou d'effectuer une déclaration préalable ? Désormais la démarche est plus simple et plus rapide en se rendant directement sur la plateforme de dépôt dématérialisée des demandes d'autorisations d'urbanisme e-permis.fr



La plateforme pour les autorisations d'urbanisme.

# Consommez en cœur de ville

**Pitaya**  
La Thaïlande à deux minutes



Décor soigné, cuisine authentique, colorée et créative, produits frais et sains : telle est la recette de Pitaya pour une incroyable immersion thaïlandaise le temps d'un repas. Chez Pitaya, vous retrouverez l'esprit des rues de Bangkok, les odeurs qui émanent des petites échoppes de street food traditionnelles, les couleurs des produits frais, les gestes précis des chefs et l'effervescence de la Thaïlande. Tout se joue sous vos yeux et votre nez. C'est comme si vous y étiez... Sur place, à emporter, en click & collect ou en livraison

10 rue Léon Gambetta  
Du lundi au dimanche 11h45-22h30  
(23h du vendredi au dimanche)  
restaurants.pitaya-thaistreetfood.com/mont-de-marsan  
f Pitaya Thai Street Food (Mont de Marsan)

**Moon Bar**  
Ambiance garantie



Bar à tapas situé dans un établissement emblématique du centre-ville totalement rénové et relooké. Au programme soirées à thèmes et artistiques, possibilité de réservation d'un coin VIP. Ouverture le 3 mars dès 21h !

37 allées Brouchet  
Du jeudi au dimanche, 17h30-2h  
f MOON BAR Mont de Marsan

**Emeraude INKtattoo**  
Tatoueur



Tatoueur passionné de plantes, de mangas et de dessins animés, Marco Martens en a fait sa spécialité. Il est également reconnu pour ses tatouages minimalistes, cosmiques, floraux ou encore géométriques. À l'écoute de ses clients, il met un point d'honneur sur l'hygiène.

40 rue Victor Hugo  
Du lundi au samedi 10h-18h  
f Emeraude INKtattoo

## Appel à candidatures pour favoriser l'installation de commerces

Si la baisse des locaux vacants – un des enjeux du programme Action Cœur de Ville – est déjà bien amorcée dans le centre-ville montois avec deux fois moins de cellules vides en deux ans, la Ville continue à favoriser l'installation de nouveaux commerces. Pour cela, elle a fait l'acquisition de plusieurs cellules commerciales depuis 2019 dans l'objectif de conforter et compléter l'offre

commerciale en cœur de ville en offrant aux porteurs de projets les conditions propices à leur installation. À l'été 2021, la Ville a notamment acquis l'ancienne Librairie Caractères ainsi que le local situé à côté aux 32 et 34 rue Frédéric Bastiat afin de procéder à une opération de remembrement urbain, c'est-à-dire réunir les deux boutiques en une seule et proposer à la location une cellule de

plus de 200m<sup>2</sup> avec un loyer modéré et un bail dérogatoire. Une nouvelle boutique devrait s'implanter dans les prochains mois à l'issue d'un appel à candidatures qui s'est déroulé sur le début d'année. La Ville poursuivra cette démarche avec un nouveau local situé rue Cazaillas (ancien restaurant Pig&Cheese).

## Street Art

Une nouvelle fresque urbaine à l'effigie de Philippe Richet est apparue au niveau du marché couvert Saint-Roch. Elle est signée par l'artiste paloise Marika Gysbers et vient compléter les autres œuvres installées sur les façades du centre-ville.



## Braderie de printemps

Les commerçants du centre-ville ainsi que les commerçants ambulants vous donnent rendez-vous le samedi 7 mai pour la traditionnelle braderie de printemps !



# Un nouveau visage pour le musée Despiau-Wlérick

**CULTURE** C'est un projet phare de la mandature : le musée Despiau-Wlérick, atout du patrimoine culturel, historique et architectural montois, va bientôt faire l'objet d'une métamorphose complète. Le projet d'agrandissement et de modernisation proposé par Vurpas Architectes a été approuvé à l'unanimité par le Conseil municipal, le 20 janvier dernier.

Créé en 1968 en l'honneur de deux sculpteurs montois, Charles Despiau et Robert Wlérick, le seul musée français spécialisé dans la sculpture figurative n'a guère évolué depuis. Désireuse de faire de l'action culturelle une de ses priorités, la municipalité a voulu inscrire ce projet d'agrandissement et de modernisation dans celui plus large de redynamisation du cœur de ville initié en 2018. L'agence lyonnaise est littéralement tombée sous le charme de cet ensemble muséal roman en pierre coquillière situé dans la vieille ville, lové au creux d'un écrin de verdure proche du Midou, avec son majestueux Donjon Lacataye identifiable par ses fenêtres géminées, dont la terrasse surplombe les toits de la capitale des Landes, ses remparts, son jardin Saint-Vincent, son emblématique maison romane Dubalen et sa "chapelle" caractérisée par sa rosace.

Aussi, ces 4 associés (3 architectes et 1 économiste) aux réalisations primées et au savoir-faire incontesté souhaitent tout naturellement poursuivre l'histoire et redonner du sens à ce symbole phare du paysage montois, tout en respectant son âme, son équilibre, son identité et ses contrastes. En effet, comme l'évoque l'adjoint au maire chargé de la Culture, Philippe de Marnix, le musée doit conserver son "rôle de monument le plus remarquable de Mont de Marsan".

## Un musée au cœur de la cité

Le projet retenu s'intègre dans le paysage urbain avec cohérence, valorisant une cohabitation harmonieuse entre les bâtiments neufs et les édifices historiques. Celui-ci

apporte aussi des solutions techniques qui répondent efficacement aux problématiques de fonctionnement du musée.

Parmi les points forts, on peut retenir :

- la galerie neuve sur remparts, qui renforce l'expérience de visite
- le traitement du toit-terrasse du donjon, qui valorise ce lieu, l'une des plus belles vues de la ville, sans pour autant être invasif
- la salle d'exposition temporaire dans le bâtiment neuf, qui bénéficie d'un grand plateau avec de beaux volumes
- l'entrée envisagée au sud du bâtiment et orientée vers le centre-ville
- un auditorium de 180 places prévu à l'arrière du bâtiment
- des ateliers pédagogiques qui disposeront enfin d'un bel espace pour accueillir les scolaires

## Calendrier prévisionnel

- Avant l'été 2022 Études d'avant-projet définitif
- Septembre 2022 Dossier de consultation des entreprises
- 4<sup>e</sup> trimestre 2022 Permis de construire
- Début 2023 Démarrage du chantier
- Début 2025 Livraison du nouveau musée
- Été 2025 Ouverture au public



La galerie

# Inclusion numérique : Mont de Marsan Agglo s'engage et offre des ordinateurs

**ILLECTRONISME** Depuis 2020, le Bus France Services sillonne le territoire de l'agglomération - hors zone urbaine - pour rapprocher les usagers des services publics et les accompagner dans leurs démarches administratives en ligne. Pour renforcer les capacités d'accompagnement et favoriser la montée en compétence numérique des habitants du territoire, Mont de Marsan Agglo met en place de nouveaux dispositifs.

Porté par le Bus France Services, ce projet, labellisé "Territoire Innovant", vise à équiper d'un ordinateur portable les habitants du territoire\* les plus éloignés du numérique, tout en les formant afin de favoriser l'autonomie aux usages du numérique. L'Agglomération a ainsi acheté 320 ordinateurs portables à l'Agence landaise pour l'informatique (ALPI), avec qui elle a passé une convention dans le cadre du dispositif "Ordi pin 40" qui permet de remettre en circulation les ordinateurs des collèges du département après un reconditionnement. Cette opération permettra d'équiper jusqu'à 20 foyers par commune. Les bénéficiaires recevront également une formation d'une demi-journée afin de se familiariser aux usages du numérique.

\* sur le périmètre d'intervention du Bus France Services. D'autres actions seront menées à Mont de Marsan et Saint-Pierre-du-Mont



## Bon à savoir Comment s'inscrire à cette opération ?

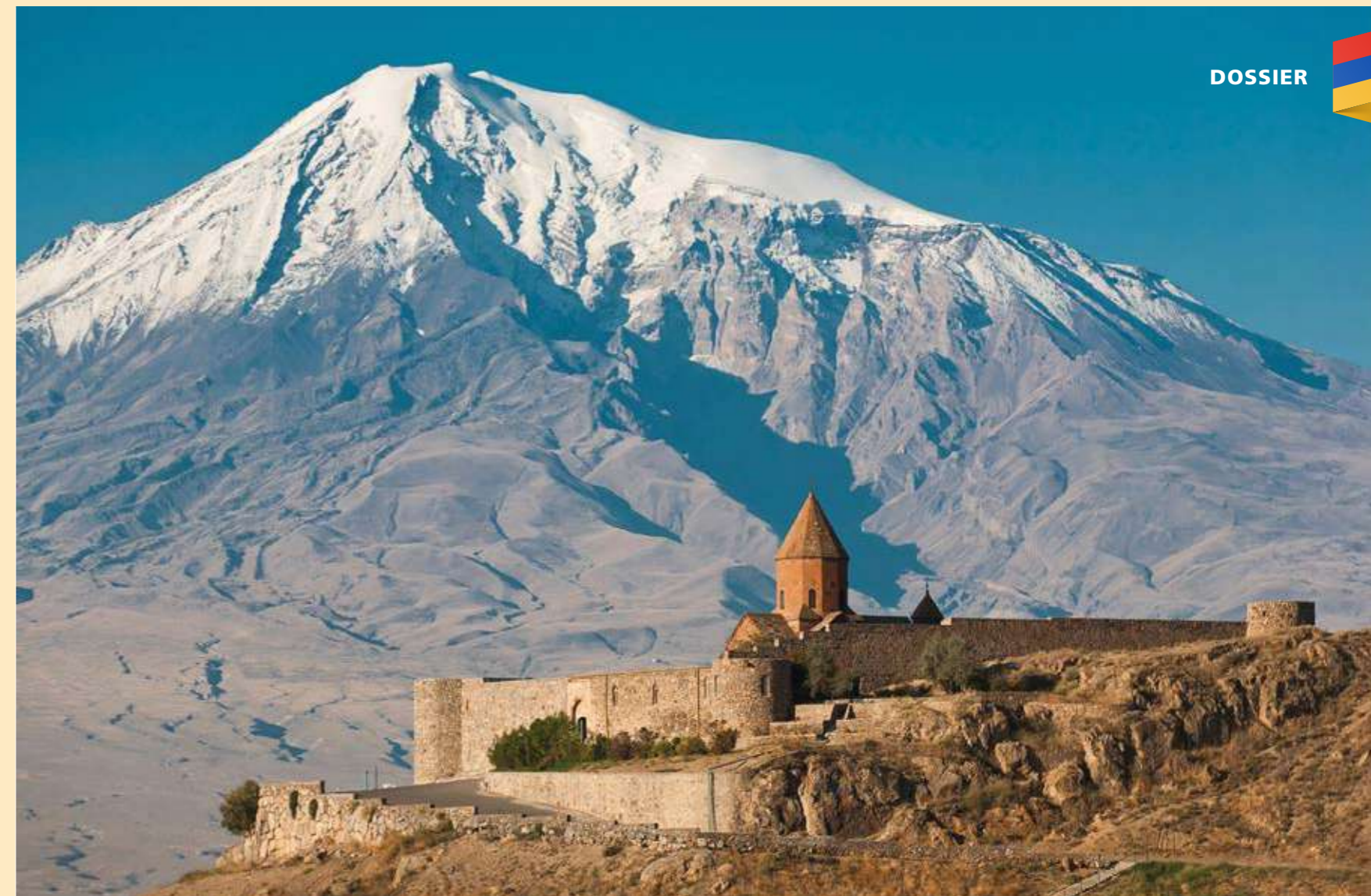
- **Entre le 7 et le 25 mars** : inscriptions au test de niveau informatique au sein du Bus France Services ou dans la mairie de votre commune.
- **Entre le 28 mars et le 29 avril** : déroulement des tests obligatoires, à bord du Bus ou dans votre salle communale (durée : environ 10 minutes). Les personnes définitivement retenues pour bénéficier de l'opération seront contactées par le Bus France Services à partir du 9 mai. Elles seront convoquées à la demi-journée de formation au cours de laquelle elles recevront leur ordinateur.

Nombre d'inscriptions limité à 30 personnes par commune.

## Réduire la fracture numérique des jeunes

Dans le même temps, le Pôle Jeunesse poursuit ses actions en faveur de la réduction de la fracture numérique des jeunes, aggravée notamment par la Covid-19, et d'une utilisation responsable des outils numériques. Dans le cadre de l'appel à manifestation d'intérêt "Conseillers numériques France Services" lancé par l'État, une conseillère numérique a pu être embauchée. Après une formation certifiante, Pauline Laurent a rejoint l'Agglomération. "Mon rôle est d'accompagner et de former les habitants du territoire aux pratiques informatiques essentielles pour leurs démarches administratives et de leur permettre d'être autonomes. Il est également important de les sensibiliser aux enjeux du numérique" explique-t-elle. La jeune femme exerce ses missions au Pôle Jeunesse de Mont de Marsan Agglo, où elle assure une permanence tous les mercredis après-midi et jeudis pour accompagner individuellement ou collectivement les jeunes. Présente également au sein du Bus France Services, la conseillère participe notamment à la mise en place de l'opération "Un ordi, un clic".

Pour contacter votre conseillère numérique : [conseiller.numerique@montdemarsan-agglo.fr](mailto:conseiller.numerique@montdemarsan-agglo.fr)

# Un rêve d'Arménie

**CULTURE** Il y avait pour le Théâtre de Gascogne comme une belle évidence à créer à Mont de Marsan, terres de confluence, le premier festival arménien de cette ampleur. Belle évidence, car ce projet est né de rencontres et d'amitiés indéfectibles. Un socle on ne peut plus solide pour imaginer et concrétiser un festival à cette échelle, sur un territoire friand de rencontres et d'ailleurs.

Yeraz, qui signifie rêve en arménien, se tiendra du 21 mars au 3 avril et convoquera tout ce que l'Arménie a de plus beaux à offrir, et comme le dit Tigrane Yeghavian, ce qu'elle a de mieux à offrir, c'est sa magnifique culture !

Le programme foisonnant se révèle à l'aune de la générosité arménienne et du panache gascon et se déploie à travers toute la ville mobilisée pour l'occasion. Une quinzaine de spectacles, du folk arménien de Ladavina au jazz énergique de Tigran Hamasyan, en passant par du théâtre, du conte, de la musique et de la danse avec les représentations attendues de l'Orchestre de Pau qui invite Astrig Siranossian, de la compagnie Yeraz avec son rêve de nos montagnes ou encore du groupe Papiers d'Arménies mené par Dan Gharibian. L'expérience arménienne s'enrichit également des expositions des photographes Gaëlle Hamalian Testud, Antoine Agoudjian ou Maurice Cuquel, du sculpteur Toros Rast-Klan et du singulier plasticien Sergueï Paradjanov exposé au musée Despiau-Wlérick. Dans ce

tourbillon caucasien on découvrira aussi les projections d'une vingtaine de films de Serge Avédikian à Lévon Minasian en passant par Robert Guédiguian et presque autant de rencontres avec les présences de Simon Abkarian, de Nora Martirosyan ou encore d'Anne Consigny.

## Une relation culturelle et fraternelle

"De l'amitié qui unit de grands artistes arméniens au Théâtre de Gascogne, notre Scène Conventionnée d'Intérêt National, est né le projet ambitieux de célébrer l'Arménie pendant quinze jours et d'en faire un événement festif et artistique à l'échelle de notre territoire. Durant deux semaines, artistes, réalisateurs, historiens, auteurs, musiciens, d'Arménie ou d'origine arménienne, seront nos hôtes pour promouvoir leur culture, célébrer l'amitié entre les peuples, entretenir la mémoire et nouer des liens artistiques" expliquent de concert Delphine Salembier, vice-présidente communautaire en charge des Politiques culturelles, et Philippe de Marnix, adjoint au maire de Mont de Marsan en charge des Affaires culturelles.

Mais au-delà de la dimension artistique, ce voyage immersif aborde aussi les questions brûlantes de ce pays à l'histoire tourmentée : la diaspora, la guerre des 44 jours en 2020, le Génocide ou encore l'exceptionnelle relation qui existe entre la France et l'Arménie et feront l'objet de tables-rondes qui réuniront des spécialistes reconnus tels que Tigrane Yégavian, Valérie Toranian, Raymond Kévorkian ou encore Jean-Christophe Buisson.

"Mont de Marsan affirme aujourd'hui, comme hier, son ouverture sur le monde et sa conviction que la connaissance de l'altérité est une source inépuisable d'enrichissement", précise Charles Dayot, maire de Mont de Marsan. L'inauguration d'un mémorial arménien dans la ville de Mont de Marsan, et le projet de son jumelage avec la ville de Gyumri, contribueront à ériger de nouveaux ponts pour renforcer et pérenniser l'amitié entre les Montois, les Landais et les Arméniens.



# Le Festival Yeraz par ses principaux acteurs

Du 21 mars au 3 avril, Mont de Marsan ouvre une fenêtre sur l'Arménie et ses réalités culturelles, géographiques, ethnologiques, historiques, géopolitiques, à travers un événement inédit. Le festival Yeraz s'attache à révéler le plus largement possible la culture arménienne. Spectacles, conférences, tables rondes, expositions, ateliers ou encore projections rythmeront cette quinzaine. Porté par le Théâtre de Gascogne, cet événement associera l'ensemble des structures culturelles de Mont de Marsan et de nombreux partenaires. Plus qu'un festival, cette quinzaine arménienne marquera le début d'une relation fraternelle et culturelle pérenne entre Mont de Marsan et l'Arménie.



**Charles Dayot,**  
maire de Mont de Marsan,  
président de Mont de Marsan Agglo

## Pourquoi organiser un festival consacré à l'Arménie ?

Cette quinzaine culturelle, elle est née de rencontres, de hasards, d'intuitions et de découvertes. Mont de Marsan et la Gascogne ne comptent pas, historiquement, parmi les territoires accueillant une importante population arménienne ou d'origine arménienne. À ce titre, notre initiative peut surprendre. Mais nous nous adressons précisément à tous ceux qui ne connaissent pas l'Arménie – ce qui était mon cas il y a encore quelques mois. Nous n'imaginions pas, en nous intéressant à l'Arménie, à sa culture immense et à l'amitié multi-séculaire qui lie nos deux pays, que l'événement dont nous commençons à jeter les bases il y a quelques mois, allait finir par prendre une telle ampleur.

## Quel est le sens de votre jumelage avec Gyumri et de l'inauguration d'une stèle ?

L'action extérieure des collectivités locales doit se réinventer et se tourner vers des projets de co-développement et de solidarité. Notre rencontre avec Gyumri est née de cette volonté, celle de tisser des liens durables, de jeter des ponts et de pérenniser des échanges à tous les niveaux. Gyumri est la 2<sup>e</sup> ville d'Arménie. Une ville passionnante et en reconstruction, riche d'un incroyable foisonnement culturel. Par ailleurs, l'actualité de l'Arménie, sa situation géopolitique, celle du Caucase et de l'espace post-soviétique en général, doivent nous interpeller. Le combat pour la sauvegarde d'une culture, d'une histoire, d'une identité, celle du plus vieux pays chrétien au monde, sont des causes qui ne peuvent nous laisser indifférents.

## Comment ce festival s'intègre-t-il à la politique culturelle de Mont de Marsan ?

L'action culturelle n'est pas la variable d'ajustement de nos budgets. C'est le choix politique que nous avons fait et auquel nous nous tenons. Notre offre culturelle, avec le Théâtre de Gascogne, la médiathèque, le musée prochainement rénové et agrandi, le caféMusic' en cours de réhabilitation, le centre d'art contemporain ou le conservatoire, est celle d'une petite métropole. La coopération internationale manquait à l'édifice de notre action culturelle. C'est bien sûr un vecteur d'attractivité pour tout notre territoire. Mais c'est d'abord, et avant tout, une fierté pour les Montois et pour les Landais.

Retrouvez le programme  
du festival dans son intégralité  
ainsi que la billetterie des  
spectacles sur [yerazfestival.fr](http://yerazfestival.fr)



## Nous nous ressemblons à bien des égards

**Simon Abkarian, comédien, écrivain, metteur en scène et habitué du Théâtre de Gascogne, nous explique pourquoi il a endossé le rôle de parrain pour ce tout premier festival consacré à l'Arménie.**

### Comment est venue cette idée de festival ?

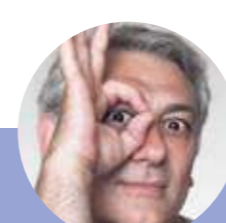
C'était pendant Electre et ça s'est fait tout naturellement autour d'une discussion sur l'Arménie, sur ce qui s'y passait alors, sur un trésor méconnu. Nous avons considéré que notre boulot était de faire en sorte qu'il le soit moins ! Voilà comment Yeraz est né un an plus tard, après qu'Antoine Gariel, directeur du Théâtre de Gascogne, ait remué ciel et terre. Il a deviné qu'il fallait surmonter cet oubli injuste et renouer avec cette Arménie fantasmée et pourtant si réelle. Je me réjouis qu'il prenne à cœur et en main cette célébration dont l'Arménie meurtrie a tant besoin. Le festival Yeraz repose la question des vertus de l'art. Comment en peignant, en chantant, en dansant, en faisant des films, des photos ou en écrivant on peut améliorer la condition humaine.

### Vous pensez que les Arméniens et les Montois ont quelque chose à apprendre de cette rencontre ?

Dans l'époque antique, les diplomates étaient des acteurs, parce qu'ils avaient la connaissance, l'éloquence et la prestance ! Je pense que l'art n'est jamais loin de la diplomatie, c'est-à-dire trouver l'harmonie entre une entité nationale et une autre. Consciemment ou pas, ces démarches tendent vers l'apaisement. Vous allez voir qu'il y a des liens qui vont se faire et qui vont être indéfectibles. Je souhaite évidemment que les Montois, les Aquitains, les Français viennent voir des spectacles, des films, fassent des rencontres et s'intéressent à l'autre qui n'est pas si étranger que ça. Yeraz n'est pas un produit, c'est une proposition construite avec une pensée profonde et un travail du Pôle, en amont, extraordinaire. Des plaines, des fleuves et des montagnes séparent la Gascogne et l'Arménie. Pourtant, nous allons surmonter la distance qui les sépare et nous rendre à l'évidence que nous nous ressemblons à bien des égards.

### Que souhaitez-vous qu'on retienne de ce festival ?

Je veux qu'on en retire que ce n'est pas parce qu'on est loin qu'on n'aspire pas aux mêmes choses. Je souhaite que ce festival jette des passerelles car l'isolement est le pire remède qui soit. Le jumelage avec Gyumri inscrit ce festival dans le temps, je rêve d'un festival français à Gyumri !



## Une programmation audacieuse et complémentaire

**Le comédien, metteur en scène et réalisateur, Serge Avédikian qui n'a cessé d'interroger dans ses films la dualité de ses origines, nous parle du festival et de sa toute nouvelle création.**

### Que vous a inspiré cette proposition de festival ?

J'ai été surpris par l'audace, le volume et la pluralité de la programmation qu'Antoine Gariel et son équipe ont mis en place. Ce qui me paraît ambitieux c'est cette complémentarité qui devrait pouvoir attirer un grand nombre de personnes. C'est une programmation digne d'une très grande ville !

### Parlez-nous de votre création pour ce festival ?

Je vais être en résidence à Mont de Marsan, pour y jouer *Confession Publique*. Le festival aura été à l'origine de cette création. J'en suis fier parce que c'est un risque partagé, un pari amical qui a du panache ! La pièce est une mise à nue, dans laquelle je parle de mes parents qui sont partis de Marseille pour aller en Arménie soviétique en 1947. J'y suis né, j'y ai appris la langue française puis je suis arrivé en France à l'âge de quinze ans. Cette pièce jette des passerelles entre ce que j'ai de culture française en moi et ma culture arménienne. Une fusion qui montre bien que l'histoire des Arméniens en France n'est pas une histoire polémique mais une histoire de fraternité. Je parle de ça dans un texte finalement assez universel puisqu'il interroge la mémoire familiale.

■ **Confession publique, Cie Le Chapeau Rouge**  
Lundi 28 mars, 20h30, Le Pégly



## Ce que l'Arménie a de mieux à offrir au monde !

**Tigrane Yeghavian est journaliste, spécialiste du Moyen-Orient et des chrétiens d'Orient. Le conférencier évoque le rôle de ce festival arménien et revient sur les attentes légitimes de la communauté.**

### Comment avez-vous réagi à l'annonce de ce festival ?

Étonnement, la surprise et l'admiration me viennent spontanément à l'esprit. Antoine Gariel était parfaitement inconnu de la communauté française d'origine arménienne et le voilà qui déboule avec ce projet. C'est impressionnant et très honnêtement je n'ai jamais connu une telle richesse, une telle diversité réunie dans une manifestation de ce type ! C'est sans précédent !

### Que peut-on attendre d'un festival consacré à l'Arménie ?

Ce festival sera un succès si on arrive à décloisonner la communauté arménienne pour bien montrer, en ces temps de crispation identitaire, que les Arméniens de France font bien partie du paysage national, qu'ils sont non seulement un exemple réussi d'intégration républicaine et un témoignage de dualité franco-arménienne porteur de sens. J'espère que ce festival permettra de sortir de la logique folklorique et mettra l'accent sur la profondeur d'un lien qui dépasse l'amitié, sur un récit commun.

■ **Table ronde "La diaspora arménienne en France et dans le monde", mardi 29 mars, 18h, Le Pôle**





### Parler de l'Arménie, son histoire et son actualité

**Antoine Agoudjian se consacre depuis plus de 30 ans à la photographie. Son œuvre en noir et blanc est dédiée à la mémoire de l'histoire du peuple arménien.**

#### Parlez-nous de votre travail mémoriel ?

Mon travail photo ne peut pas être assimilé à des reportages. C'est une immersion introspective, débutée il y a une trentaine d'années. J'appartiens à la troisième génération des Arméniens descendants de rescapés du génocide, la dernière qui a connu les rescapés. L'héritage fut essentiellement oral et mon travail a consisté à mettre des images sur une introspection justement dépourvue d'images. Ces images liées à la mémoire des Arméniens proviennent d'un espace géographique concentré autour de l'ex-empire Ottoman oriental, à savoir la Turquie, la Syrie, l'Irak, l'Iran et l'Arménie... Une image représentera un lieu et une histoire mémorielle.

#### Que peut-on attendre de Yeraz ?

Je suis sûr que ce festival permettra de rencontrer du monde, réunira les amoureux de l'Arménie. Il devrait donner l'occasion de transmettre une réalité encore niée aujourd'hui : le génocide. J'en attends sûrement qu'il nous donne l'occasion de parler de cette histoire arménienne, de son actualité brûlante.

■ **Exposition Le Cri du silence**  
Du 21 mars au 24 avril, Le Pôle



### Une culture millénaire et plurielle

**Christina Galstian-Agoudjian, chorégraphe et directrice artistique de la compagnie Yeraz évoque pour nous la raison d'être du festival et revient sur son spectacle *Le Rêve de nos montagnes*.**

#### Que voulez-vous qu'on retienne de ce festival ?

L'Arménie a besoin d'exister dans le cœur des gens à travers ce type de manifestation. Après la guerre d'Artsakh, ce festival prend une importance inouïe ! La culture arménienne, millénaire et plurielle, est un trésor sans fond. Les gens vont être fascinés à n'en pas douter par les découvertes qu'ils vont y faire et j'espère que cela renforcera les liens entre la France et l'Arménie.

#### Parlez-nous de votre spectacle *Le Rêve de nos montagnes* ?

La danse est le murmure de nos âmes, un moyen important de révéler le tempérament et le passé historique d'un peuple. Ce spectacle de ma compagnie YERAZ avec une quarantaine d'artistes, est une invitation à rêver, un voyage onirique à travers les rites et les traditions mais raconté par un souffle nouveau et une gestuelle inédite. Cette représentation sera une fête, un hymne à la vie qui raconte de façon introspective le miracle de l'existence de ce pays entre orient et occident et ce peuple toujours debout malgré les épreuves traversées !

■ **Le Rêve de nos montagnes, Cie Yeraz**  
Samedi 26 mars, 20h30, Le Pégly

### Témoigner de la vitalité artistique arménienne

**Guillaume Toumanian, artiste peintre, commissaire du projet MENK, nous parle de l'exposition au Centre d'Art Contemporain et de l'importance du festival.**

#### Qu'avez-vous ressenti à l'annonce de ce festival ?

J'ai ressenti pas mal d'émotions dans la mesure où je suis d'origine arménienne et que j'ai grandi à Mont de Marsan. Lorsque j'ai été sollicité, j'ai immédiatement décidé de m'impliquer et j'ai voulu proposer un projet que j'avais en tête depuis quelque temps déjà. Yeraz me donnait la possibilité de le mettre sur pied au Centre d'Art Contemporain.

#### Parlez-nous de MENK ?

MENK est bien plus qu'une exposition collective car ce projet permet de confronter des pratiques artistiques mais aussi des expériences vécues. Je ne voulais pas que MENK, qui veut dire Nous, soit centré sur un artiste. L'objectif est de témoigner de la vitalité artistique arménienne d'aujourd'hui, malgré un contexte géopolitique très compliqué. Pour cela, deux artistes d'Erevan, Tigran Sahakyan et Arman Vahanyan, sont invités en résidence et participent à l'exposition. Je tenais à ce que tous les artistes présents, une vingtaine en tout, vivent cela comme une parenthèse et puissent créer ou proposer des œuvres qui marquent cette trajectoire.

■ **Exposition collective MENK**  
Du 23 mars au 28 mai, Centre d'Art Contemporain



Retrouvez le programme du festival dans son intégralité ainsi que la billetterie des spectacles sur [yerazfestival.fr](http://yerazfestival.fr)



### Faire découvrir ou redécouvrir Paradjanov

**Mathilde Lecuyer-Maille, directrice du musée Despiau-Wlérick, évoque Sergueï Paradjanov, exposé pour la première fois à Mont de Marsan.**

#### Comment est né ce projet d'exposition autour de Paradjanov ?

Antoine Gariel est venu me voir en plein confinement, pour me demander si ça me disait de réfléchir à une idée d'exposition consacrée à l'Arménie. J'ai commencé à découvrir ce pays et ses artistes de loin puis, un peu comme tous les gens embarqués dans cette aventure, je me suis laissée happer par la culture arménienne. Je connaissais Paradjanov qui est un artiste majeur du 20<sup>e</sup> siècle mais je n'avais pas forcément fait le lien avec le fait qu'il était arménien.

#### Pourquoi nous montrer ses dessins ?

Avec la directrice du musée Paradjanov d'Erevan, nous avons réfléchi à un projet qui ne serait pas nécessairement centré sur ses collages les plus connus mais qui montrerait un autre aspect de son travail. En regardant le fonds du musée, je me suis rendu compte que ses dessins étaient moins connus et moins exposés. Ça faisait très longtemps que le musée n'avait plus eu de projet international. L'événement peut intéresser un large public dans la mesure où nous faisons venir ses collages les plus emblématiques mais aussi intéresser les amateurs de l'artiste qui vont découvrir un aspect de son travail moins connu. Je dois dire que cette exposition anticipe d'une certaine façon une orientation que le musée souhaite prendre pour les expositions temporaires, en ouvrant sa collection au 20<sup>e</sup> siècle, sans la cantonner à la sculpture.

#### Qu'est-ce que Paradjanov a de fondamentalement arménien ?

La grandiloquence du personnage est très arménienne, il a fait de sa vie une œuvre. Cette façon d'aborder l'existence est liée à la grande histoire du peuple et aux tragédies personnelles que tous les Arméniens ont connu. Sinon bien entendu c'est son film *Sayat Nova, La Couleur de la grenade* de 1969. C'est un mille feuilles arménien qui contient beaucoup de références intimement liées à ce pays. Nous allons le projeter dans le donjon, une projection libre, dans un lieu que je souhaite rouvrir au public !

■ **Exposition Sergueï Paradjanov**  
*Je n'ai plus le droit que de rêver*  
Du 22 mars au 19 juin, musée Despiau-Wlérick



Retrouvez le programme du festival dans son intégralité ainsi que la billetterie des spectacles sur [yerazfestival.fr](http://yerazfestival.fr)

## Un jumelage très important entre Gyumri et Mont de Marsan

**Lusiné Abgarian, coordinatrice arménienne du festival et journaliste pour le Courrier d'Erevan.**

### Quel lien avez-vous avec Yeraz ?

J'ai appris l'existence de ce festival via Serge Avédikian qui m'a parlé d'une éventuelle collaboration entre les théâtres de Gyumri et de Gascogne. Il fallait préparer le terrain pour les rencontres à Gyumri, pour que des liens puissent se nouer. Mon objectif était de faciliter les échanges entre les deux côtés, tant sur le plan artistique qu'officiel avec la Mairie de Gyumri, qui sera officiellement jumelée avec Mont de Marsan.

### Le jumelage va-t-il pérenniser la relation entre Mont de Marsan et Gyumri ?

Ce jumelage est étroitement lié à la stratégie du développement décentralisé. Les deux villes sont intéressées par cette collaboration et je sais que ce jumelage ne restera pas sur le papier, car d'un côté et de l'autre, il y a un vif souhait de s'investir dans cette collaboration. Plusieurs domaines de partenariat ont été évoqués lors des échanges officiels dont la culture, évidemment, mais aussi le tourisme, la jeunesse, le patrimoine, la gastronomie et le sport.

■ **Installation et inauguration d'un khatchkar, mémorial du génocide des Arméniens**  
Samedi 2 avril, 18h, Parc Jean Rameau



## Un coup de pouce pour mieux apprendre à lire

**RÉUSSITE** Le CP est généralement une année charnière pour les élèves. Apprendre à lire et à écrire n'est pas toujours chose aisée et certains enfants ont parfois besoin d'un petit "coup de pouce" pour être plus à l'aise dans les apprentissages. C'est dans cette optique que les Clubs Coups de pouce ont été créés.

En lien avec l'Éducation Nationale, l'association "Coup de Pouce" et la direction de la Politique de la Ville de Mont de Marsan Agglo (dans le cadre du Projet de Réussite Éducative Intercommunal), 3 clubs ont été mis en place dans les écoles de Saint-Pierre-du-Mont : 2 à l'école Frédéric Mistral et 1 à l'école du Biarnès, délocalisé dans les locaux de l'Association de Quartier de la Moustey. Les élèves qui en font partie ont été repérés par leurs enseignants de CP et CE1 comme étant plus fragiles dans les apprentissages, avec un risque de difficultés croissantes et de perte de confiance. Les enfants les plus

timides dans un groupe ou ceux dont la langue maternelle n'est pas le français ont également pu être intégrés.

Trois fois par semaine, pendant 1h30 après l'école, une animatrice prend en charge un groupe de 5 à 6 enfants et leur fait découvrir le plaisir de lire tout en s'amusant et en prenant confiance en eux. L'enjeu est ensuite de faire prendre conscience aux familles de l'importance de la lecture avec leurs enfants et de les inciter à s'approprier les méthodes pour continuer cette découverte d'activités ludiques à la maison. Une belle expérience gage de réussite pour les enfants !

## Òm que parla gascon a l'escòla deu pouy !

Depuis la rentrée de septembre, la mélodie de l'accent gascon anime l'ensemble scolaire du Pouy. Grâce à la volonté de l'Éducation nationale de participer au maintien des langues régionales dans un objectif de préservation du patrimoine linguistique de la France, deux professeures des écoles, formées au gascon, accompagnent plus de 70 enfants, de la maternelle à l'école primaire, dans l'apprentissage de cette langue régionale. Il s'agit soit d'un apprentissage bilingue (une moitié du temps scolaire se fait en gascon et l'autre en français), soit d'une initiation renforcée à raison de quelques heures de classe en gascon chaque semaine.



## Accueil de jour du CIAS du Marsan : une réouverture attendue

**ACCOMPAGNEMENT** Après une longue période de fermeture due à la situation sanitaire, l'Accueil de jour du CIAS a repris ses activités le 10 janvier dernier.



En attendant l'ouverture de la Maison d'Accueil Temporaire, les bénéficiaires sont toujours accueillis dans les locaux de l'EHPAD Saint-Pierre. Depuis la réouverture, l'équipe, composée d'une psychologue à mi-temps et de deux assistants de soins en gérontologie, a pris en charge une vingtaine de personnes, qui pour la plupart bénéficiaient de ce service avant la crise sanitaire. Une reprise d'activité très attendue, tant du côté des bénéficiaires que de leurs aidants familiaux.

### Contribuer au soutien à domicile

Ce service proposé par les Pôles Services à la personne et Médico-Social du CIAS du Marsan s'adresse aux habitants du territoire âgés de 60 ans et plus, vivant à domicile, atteints de troubles cognitifs

(maladie d'Alzheimer ou apparentée) à un stade léger à modéré. L'objectif est de contribuer au soutien à domicile, retardant ou limitant l'entrée en institution. L'accueil dans le service permet à la fois d'entretenir les capacités cognitives et physiques du bénéficiaire et d'offrir un répit à l'aidant tout en favorisant le lien social. Sur le plan pratique, les bénéficiaires - 10 maximum par jour - sont accueillis 1 à 2 fois par semaine, et participent à des activités thérapeutiques (ateliers mémoire, cuisine, chant, loto...) en alternance avec des temps de repos.

**Plus d'informations :** Accueil de jour - EHPAD Saint-Pierre, 108 rue Marie Curie, 40280 Saint-Pierre-du-Mont - 05 58 46 67 94  
[accueildejour@cias-montdemarsan-agglo.fr](mailto:accueildejour@cias-montdemarsan-agglo.fr)  
Du lundi au vendredi 10h-16h (13h le vendredi)  
Tarif : 37€/jour, aide financière possible dans le cadre de l'Allocation Personnalisée d'Autonomie (APA)

## Des travaux annuels pour un cycle de l'eau vertueux

Si notre eau arrive saine et claire jusqu'à nos robinets et qu'elle est ensuite rejetée dépolluée dans nos rivières, c'est grâce au maintien en bon état des réseaux. Les régies intercommunales de l'Eau et de l'Assainissement investissent chaque année dans ce sens.

### Principaux travaux concernant l'eau potable prévus en 2022 :

#### ■ Avenue Henri Farbos à Mont de Marsan

En lien avec le réaménagement de l'avenue (cf ci-contre).

#### ■ Boulevard Saint-Médard à Mont de Marsan

Remplacement de la conduite de refoulement de deux forages desservant le château d'eau de Saint Médard.

#### ■ Avenue de Saint-Sever

à Saint-Pierre-du-Mont (entre la rue Louis Blériot et le boulevard de Mont Alma)

Renouvellement de la conduite entre les réservoirs de Harbaux et le château d'eau de Lubet afin de sécuriser l'approvisionnement en eau de la partie "est" de la commune et de la zone commerciale du Grand Moun. Elle contribuera également à fiabiliser la future interconnexion entre Saint-Pierre-du-Mont d'une part et Bretagne-de-Marsan et Haut-Mauco d'autre part (cf dossier m2m.ag n°29).

#### ■ Chemin de Menasse à Saint-Pierre-du-Mont

Renforcement de la conduite après le parcours sportif de Menasse jusqu'à l'impasse des Prés du Trenet.

#### ■ Chemin de Pétrèque à Bretagne-de-Marsan

Remplacement d'une conduite ayant fait l'objet de nombreuses casses.

### Principaux travaux d'assainissement prévus en 2022 :

#### ■ Avenue Henri Farbos à Mont de Marsan

Réhabilitation des collecteurs et des branchements en lien avec le réaménagement de l'avenue (cf ci-contre).

#### ■ Chemin de l'Évasion à Mont de Marsan

Création d'une extension du réseau d'eaux usées.

#### ■ Lotissement de la Chesnaie à Saint-Pierre-du-Mont

Création d'un poste de relevage en bout de lotissement.

#### ■ Postes de refoulement des eaux usées de Lasbordès et Bosquet à Mont de Marsan

Reconstruction des deux postes qui ne correspondent plus aux exigences actuelles.

montdemarsanaggl-eau.fr

# Une nouvelle entrée de ville pour Mont de Marsan

**GRAND PROJET** Le 24 janvier dernier, le projet de réaménagement des avenues Henri Farbos et Sabres a été présenté au public. Attendus, promis et maintes fois repoussés, les travaux vont enfin démarrer. Compte tenu de la vétusté avancée, et parfois même de la dangerosité de ces axes, la Ville et l'Agglomération ont fait de leur réfection une priorité absolue.

**S**uite à l'état des lieux réalisé sur ces deux axes et à la prise en compte des observations des participants à la première réunion publique (cf m2m.ag 30), le cabinet d'architectes et paysagistes Debarre et Duplantier et le bureau d'études techniques TSA24 ont proposé un projet répondant à de nombreux objectifs : améliorer la perception de cette entrée d'agglomération et la sécuriser, développer les modes de déplacement doux, améliorer les conditions de stationnement, végétaliser l'espace, améliorer la gestion des eaux de ruissellement et enfouir les réseaux aériens.

Ainsi, l'avenue de Sabres accueillera de larges trottoirs, une piste cyclable de part et d'autre de la voirie mais aussi des places de stationnement et des aménagements paysagers. Au niveau du croisement du Super U, et donc au début de l'avenue Henri Farbos, la voie de circulation passera en sens unique. La piste cyclable se poursuivra, dans les deux sens jusqu'au chemin des Usines puis seulement d'un côté jusqu'à l'église. Des espaces pour le stationnement et pour la végétation seront aussi créés et le parvis de l'église Saint-Jean-d'Août sera repensé.

### Des avenues aménagées pour tous

Les nouveaux aménagements cyclables créés faciliteront la liaison entre les quartiers et le centre-ville. Ils permettront notamment l'accès à des équipements publics tels que le lycée Wlérick ou l'école du Pégly. À terme, une continuité cyclable sera créée avec le boulevard Simone Veil. Des réunions thématiques (mobilité, accessibilité, conseils de quartier...) seront prochainement organisées. Les travaux commencent quant à eux dès ce début d'année avec des travaux d'aduction d'eau potable puis d'assainissement sur l'avenue Henri Farbos jusqu'à la mi-juillet. Rendez-vous en 2025 pour découvrir le nouveau visage des avenues Farbos et Sabres !

### Le projet en chiffres

**3 300 000 €**  
coût d'aménagement

**386** arbres plantés

**1 650 m** de linéaire de voirie

**3 000 m** de piste cyclable  
(1 100 m actuellement)

**84 places** de stationnement  
(36 actuellement)



## Démolition de l'îlot Rozanoff : le quartier poursuit sa transformation

Après plusieurs années d'attente et de négociations et au terme de procédures judiciaires complexes, les bâtiments de l'îlot Rozanoff sont enfin en cours de démolition.

Les enjeux de renouvellement urbain, de cadre de vie mais aussi de sécurité et de tranquillité publique ont conduit l'Agglomération et ses partenaires à dépenser beaucoup d'énergie pour permettre cette démolition. Les lieux étaient progressivement devenus insalubres, entraînant une désertification de l'activité commerciale, au profit d'activités illicites et nuisibles pour les habitants.

La démolition de cet îlot s'inscrit dans le cadre plus large de rénovation du quartier dont l'objectif est d'améliorer le cadre de vie des habitants en favorisant l'inclusion de celui-ci avec le reste du tissu urbain, de garantir la sécurité et la tranquillité publique en revitalisant un espace désaffecté et d'offrir un cadre propice à l'installation d'activités économiques favorables au développement du quartier.

La rénovation de l'avenue Rozanoff et l'implantation de la nouvelle cité judiciaire marquent déjà un tournant majeur. L'espace libéré accueillera un centre d'affaires et de nouveaux logements.



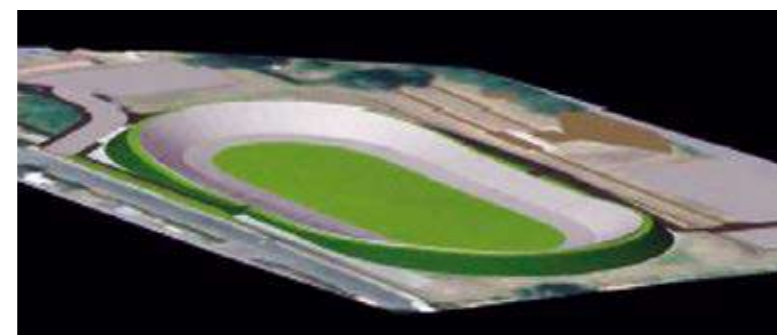
## Création d'un anneau cycliste sur le site du Harbaux

**ROULEZ JEUNESSE** Avec la destruction du stade du Loustau, Mont de Marsan s'est trouvée orpheline d'anneau cycliste. Le site du Harbaux, sécurisé et adapté à ce type d'équipement, accueillera le futur anneau autour du terrain existant.

Dès la fin 2022, le site du Harbaux sera équipé d'un anneau cycliste de 200m de long et 6,50m de largeur avec une inclinaison de 25° au plus haut. La superficie totale revêtue représente plus de 2 000m². Trois couloirs d'athlétisme sont aussi prévus.

En 2023, le projet sera complété avec une piste d'évolution, un city park sans oublier un parking de 17 places à l'intérieur du site. Ces aménagements permettront de :

- Développer l'apprentissage du vélo dans un lieu sécurisé
- Développer l'apprentissage de la sécurité routière et la conduite du vélo en sécurité en milieu scolaire
- Permettre la formation et l'initiation des éducateurs du département
- Favoriser la découverte et le loisir
- Promouvoir le paracyclisme et organiser des compétitions handisport
- Développer le sport études
- Accueillir des centres de loisirs ou des camps de vacances...



### Calendrier des travaux

- De juin à octobre 2022 : travaux de l'anneau cycliste
- En 2023 : piste d'évolution, parking, city park, aménagement des abords

# Agrandissement du centre hospitalier intercommunal : nouveau sens de circulation dans le quartier

**VOIRIE** Dans le cadre de la construction du nouveau plateau technique du Centre hospitalier intercommunal de Mont de Marsan - Pays des Sources au niveau de l'entrée principale du site de Layné (cf m2m.ag n°30), la Ville de Mont de Marsan a voté la rétrocession à la structure hospitalière d'une partie de l'avenue Pierre de Coubertin, impliquant une modification de la circulation dans ce quartier.

Cette procédure de déclassement, qui conduit à une modification de la circulation sur ce quartier, a été travaillée en concertation avec les riverains au cours d'une réunion publique et d'une enquête publique. Démarche qui a abouti à l'avis favorable du Commissaire Enquêteur sur la désaffectation et le déclassement partiel de l'avenue. Aussi, depuis le 28 février, l'avenue Pierre de Coubertin est définitivement mise en impasse avec une inversion du sens de circulation, et l'accès au site de Layné se fait exclusivement depuis le boulevard Saint-Médard. Des travaux d'aménagement de la voirie ont été réalisés afin de permettre d'inverser le sens de la voie entre les avenues du Maréchal Foch et Pasteur. Des îlots et passages piétons ont été réaménagés. Avant la fin du mois de mars, un carrefour à feu sera installé au niveau du croisement des avenues du Maréchal Foch et Pierre de Coubertin.

### Un parking adapté à la taille de l'hôpital

Cette cession de voirie va permettre de sécuriser la liaison entre le nouveau parking de 450 places créé dans le cadre de ce projet sur l'ancien stade du Loustau et l'entrée du site de Layné.

Ce parking, à destination des usagers et des professionnels du CHI, va fortement contribuer à diminuer l'impact de la circulation liée l'activité de l'établissement sur le quartier.

Lors de l'ouverture du nouveau parking le 18 mars, deux entrées seront mise en service sur le boulevard Saint-Médard et la sortie s'effectuera au niveau de la rue du Général de Lobit. L'accès aux urgences par l'avenue de Cronstadt reste quant à lui inchangé.



## Villa en Vasconie

UN CONCEPT ORIGINAL POUR LES SÉNIORS LANDAIS

Ouverture à Mont-de-Marsan en mars 2022



- ◆ Capacité d'accueil 60 résidents
- ◆ Capacité d'hébergement 58 logements (56 T1 bis et 2 T2)
- ◆ Espaces collectifs, aménagés et décorés, en accès libre pour tous.

La Villa en Vasconie est la première Résidence Autonomie à Mont-de-Marsan, soutenue par le Conseil Départemental des Landes et la Communauté d'Agglomération. Cet établissement pour séniors, situé à proximité du centre-ville de Mont-de-Marsan et de nombreux commerces, accueillera des personnes âgées en quête de sécurité, de confort, de convivialité ou encore d'une aide au quotidien.



### Villa en Vasconie

7 rue Louis Breguet  
40000 Mont-de-Marsan  
05 24 73 13 37  
villaenvasconie@logea.asso.fr

LOGÉA  
Soins & confort de vie



## Service Civique : découvrez la nouvelle promotion

Depuis janvier, Andgel, Gabriel, Luc, Léa et Sarah, œuvrent pour l'intérêt général au sein de services de l'Agglomération ou des communes du territoire. Leurs missions portent sur des enjeux liés à l'éducation, à l'environnement, au sport, à la santé et à la culture. Parallèlement à leurs projets individuels, les volontaires communiquent sur le Service Civique auprès du grand public et contribuent à l'organisation du Forum des Jobs d'Été et de l'Engagement (voir ci-contre). En coopération avec les deux volontaires de la Maison des Étudiants, ils portent aussi un nouveau projet, celui d'encourager les pratiques éco-responsables dans les locaux du Pôle Jeunesse et de sensibiliser les usagers du lieu au développement durable.

Plus d'infos auprès d'Elodie Lafitte, accompagnatrice Service Civique (06 48 78 22 41) ou du Pôle Jeunesse (05 58 03 82 63)

## Les animations du Pôle Jeunesse

### ■ Café des langues

Animés par des assistants de langues étrangères venus d'horizons variés (Espagne, Écosse, Pays de Galles...), ils permettent d'échanger et de pratiquer différentes langues grâce à des jeux dans une ambiance conviviale.

À partir de 16 ans, sur inscription.  
Prochains rendez-vous : 10 mars et 7 avril



### ■ Initiation au baby-sitting

Le Bureau Information Jeunesse propose un service de mise en relation de jeunes et de parents en recherche d'une garde d'enfants à leur domicile. En avril, une initiation au baby-sitting sera proposée aux jeunes de 16 ans et plus afin qu'ils puissent échanger avec des professionnels de la petite enfance mais aussi se former et s'informer sur diverses thématiques (initiation aux premiers secours, hygiène du nourrisson, éveil et jeux, droits et devoirs du baby-sitter, rédaction de petites annonces...).

Dates de formation à retrouver prochainement sur Pôle Jeunesse Mont de Marsan Agglo



### ■ Mobilité

Malgré le contexte sanitaire, les départs à l'étranger sont possibles. Dans le cadre du Joli Mois de l'Europe, en mai, venez vous informer sur l'Europe et la mobilité et échanger avec des volontaires européens sur leurs pays et leurs cultures. Pour bénéficier d'un accompagnement dans vos projets de mobilité en Europe et à l'international (volontariat, études, stages, stage, travail, vacances...), vous pouvez également prendre rendez-vous avec un opérateur So Mobilité du Pôle Jeunesse.

Le Pôle Jeunesse est aussi partenaire du dispositif "DestiNAction" qui permet aux jeunes de 16 à 25 ans de bénéficier d'une aide financière de la Région pour un premier départ en vacances en autonomie, en solo ou avec des amis.



# Mars, mois des jobs d'été !

**EMPLOI SAISONNIER** Comme l'an dernier, le mois de mars sera consacré à l'accompagnement des jeunes du territoire dans leur recherche d'un emploi saisonnier. Organisé par les structures Information Jeunesse de Mont de Marsan Agglo et du Pays Grenadois, le Mois des Jobs d'Été offre toutes les clés pour trouver un emploi !

Cette année, le Mois des Jobs d'Été se déclinera autour de plusieurs actions, en présentiel et en distanciel, réparties sur tout le mois de mars :

- L'interview employeur : interviews de recruteurs qui présenteront leurs offres d'emplois saisonniers, tous les lundis sur les réseaux sociaux
- La minute de l'emploi : des vidéos conseils pour les démarches de recherche d'emplois, tous les mardis et jeudis sur les réseaux sociaux
- Les ateliers de techniques de recherche d'emplois : accompagnement à la rédaction de CV, lettres de motivation, entraînements à l'entretien d'embauche... en partenariat avec la Mission Locale des Landes, chaque mercredi dans les locaux du Pôle Jeunesse
- La joblist : un listing d'offres d'emplois saisonniers actualisé tous les vendredis et diffusé sur le site de Mont de Marsan Agglo

### Le Forum des Jobs d'Été et de l'Engagement

Temps fort de ce Mois des Jobs d'Été, le Pôle Jeunesse de Mont de Marsan Agglo et le Point Information Jeunesse de la Communauté de communes du Pays Grenadois organisent un Forum des Jobs d'Été et de l'Engagement. L'occasion pour les jeunes de rencontrer et d'échanger avec les entreprises du territoire qui recrutent, et pourquoi pas, décrocher leur prochain job d'été ! Plus d'une trentaine d'entreprises et plus d'une dizaine de partenaires dédiés à l'engagement et au volontariat, seront présents à cet événement qui aura lieu le 19 mars prochain de 9h à 13h au Hall de Nahuques, dans le respect du protocole sanitaire en vigueur.

Plus d'informations :

@PoleJeunesseMdmAgglo

@maisondesjeunesdupaysgrenadois  
montdemarsan-agglo.fr / cc-paysgrenadois.fr



**101.1**  
Mont de Marsan

**93.8**  
Banos - Chalosse - Tursan

*Matinales et Après-midis en direct*  
du lundi au vendredi de 7h30 à 12h30 et de 16h30 à 19h

**Emissions thématiques**  
Culture, sports, loisirs, société

**Musiques éclectiques**  
Jazz, Blues, Rock, Classique, Hip-Hop, Chanson française, Musiques du monde

**Retransmissions**  
Basket, événements culturels, vie locale

**Les Conseils Municipaux montois & les Conseils Communautaires**  
en direct

**Tous les reportages sur Mont de Marsan Agglo**  
réécoutables en podcast sur :

[www.radio-mdm.fr](http://www.radio-mdm.fr)  
05 58 46 46 46 / [contact@radio-mdm.fr](mailto:contact@radio-mdm.fr)



## Une fréquentation prometteuse à la Maison des Étudiants de Mont de Marsan Agglo

Trois mois après son inauguration, la Maison des Étudiants de Mont de Marsan Agglo a trouvé son public, en journée comme en soirée. En janvier, la structure a comptabilisé 330 visites pour 123 étudiants inscrits. Un début prometteur qui confirme le besoin d'un tel espace pour les jeunes du territoire. Qu'ils soient à l'INSPE (Institut National Supérieur du Professorat et de l'Éducation), à l'IFSI (Institut de Formation en Soins Infirmiers), à l'IUT ou encore au lycée, les étudiants apprécient particulièrement les horaires d'ouverture jusqu'à 22h30 et les outils numériques à leur disposition. Facile d'accès, la MDE est devenue en quelques semaines un lieu d'échanges et de rencontres pour les jeunes. Un véritable outil pour rompre l'isolement !

**VIENS RÉUSSIR TES ÉTUDES SUPÉRIEURES À DISTANCE AVEC LE CAMPUS CONNECTÉ**

- > UN LIEU DE TRAVAIL ÉQUIPÉ ET CONVIVIAL
- > UN COACH POUR M'ACCOMPAGNER
- > DES PORTES OUVERTES EN FÉVRIER ET MARS

**Infos sur [montdemarsan-agglo.fr](http://montdemarsan-agglo.fr)**

# BILAN AUDITIF<sup>(1)</sup> GRATUIT

Bénéficiez de l'expertise de nos spécialistes  
et prenez soin de votre santé auditive.

AUDIKA.FR

(1) Bilan non médical.



Chez Audika une équipe d'experts vous accueille, venez  
la rencontrer dans votre centre Audika de Mont-de-Marsan

**19 boulevard de Mont Alma - Avenue Président J. Kennedy  
40280 SAINT-PIERRE-DU-MONT**

**Tél. 05 58 75 57 70**

Ouverture du lundi au vendredi de 9h à 12h et de 14h à 18h.

**OUVERTURE  
DE VOTRE  
CENTRE !**

1PL1494 - Audika Groupe - SAS au capital social de 283 500 euros - 231 rue des Cabouéufs 92230 Gentrevillers - 310 612 387 R.C.S. Nanterre

 *La vie des communes*



## Saint-Pierre-du-Mont lutte contre la fracture numérique

**ACCOMPAGNEMENT** Afin d'aider les Saint-Pierrois éloignés du numérique à mener à bien leurs démarches, un conseiller numérique a récemment été recruté. Un projet mené conjointement par le Club Micro de Saint-Pierre-du-Mont et la municipalité.

**A**ujourd'hui, en France, près de 30% de la population reste éloignée du numérique. "Cette technologie fait apparaître des inégalités entre ceux qui la maîtrisent et ceux qui en sont exclus. Nous sommes fortement sollicités par des usagers qui souhaitent déclarer leurs impôts ou suivre leurs factures d'électricité en ligne et qui ne savent pas comment y parvenir" explique Xavier Burke, président du Club Micro Saint-Pierre dont l'objectif est d'éduquer, de promouvoir et de favoriser la pratique de l'informatique et le développement de solutions numériques.

Face à ce constat, l'association et la Mairie de Saint-Pierre-du-Mont travaillent ensemble depuis plusieurs années pour accompagner au mieux ces personnes. Cette démarche a abouti sur le recrutement, en décembre dernier, d'un conseiller numérique. Salarié du Club Micro, il intervient sur deux sites : à l'ancienne mairie de Saint-Pierre-du-Mont et au bureau de poste de la commune récemment labellisé "France Services" (voir encadré ci-contre). Il apprend notamment aux administrés à gagner en autonomie dans leurs démarches, à se servir de la messagerie ou encore à rédiger leur CV.

Plus d'infos : [saintpierredumont.fr](http://saintpierredumont.fr)

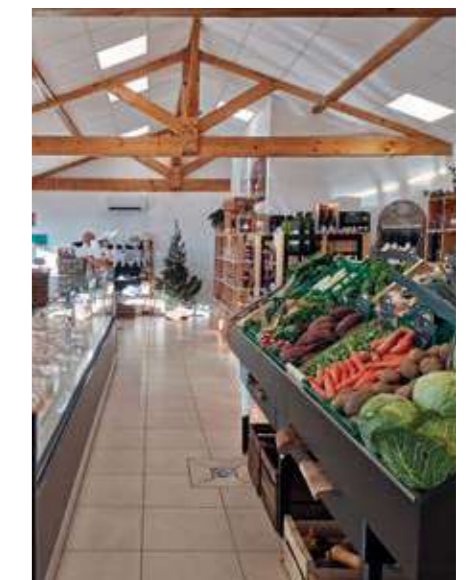
### Une Maison France Services à Saint-Pierre-du-Mont

Depuis mi-janvier, le bureau de poste de Saint-Pierre-du-Mont est labellisé "France services". Ce guichet unique permet aux administrés d'accéder à plusieurs services publics en un seul lieu : Finances publiques, CAF, CPAM, Pôle Emploi, Carsat, MSA... La Mission locale, l'Adil (Agence départementale d'information sur le logement), le CIDFF (Centre d'information sur les droits des femmes et des familles) et l'Association de médiation des conflits familiaux sont également des partenaires de ce lieu qui donne accès à "plus de proximité" selon Joël Bonnet, maire de la commune.



## Une épicerie paysanne en plein centre du village

**PROXIMITÉ** Juste avant les fêtes de fin d'année, les Benquetois et Benquetoises ont pu découvrir leur nouveau commerce de proximité, une épicerie paysanne située au centre-bourg : Les Fermiers du Landes'Main.



Ouverte mi-décembre dans un nouveau bâtiment financé en partie par la commune et qui accueillera également d'ici quelques mois l'agence postale, l'épicerie est tenue par 6 producteurs. Prônant une agriculture raisonnée, les associés proposent leurs produits (canards, volailles, fruits, légumes...) et sont chacun présent une demi-journée par semaine afin d'expliquer leur savoir-faire et leur production.

Les produits de 45 partenaires issus du terroir landais ou de départements limitrophes viennent compléter l'offre. Pain, viennoiseries, miels, vins, bières, laitages, fromages, épicerie vrac ou encore cosmétiques sont proposés à la vente.

Trait d'union entre les producteurs et les habitants, l'épicerie paysanne a su conquérir les Benquetois, et est devenue en quelques semaines un lieu de convivialité et d'échanges.

Pour la commune, l'objectif est atteint : retrouver une épicerie au centre du village tout en favorisant une production de proximité.

**Les Fermiers du Landes'Main**  
Avenue de l'Alsace à Benquet  
Ouvert du mardi au samedi de 9h à 12h30  
et de 16h à 19h

 [lesfermiersdulandesmain](https://www.facebook.com/lesfermiersdulandesmain)



## C'est voté à Mont2

CONSEIL MUNICIPAL  
RETOUR SUR LES PRINCIPALES  
DÉLIBÉRATIONS

### Séance du 8 décembre

- Désignation du représentant de la commune de Mont de Marsan au Conseil de développement de Mont de Marsan Agglomération
- Subvention attribuée au Centre Pédagogique sur la Résistance et la Déportation
- Attribution d'une aide aux élèves montois de l'école de musique de l'IDEM

### Séance du 20 janvier

- Désignation du lauréat du Concours de maîtrise d'œuvre pour l'agrandissement et la modernisation du musée Despiau-Wlérick (cf p9)

Les décisions du Conseil du 8 mars seront présentées dans le prochain m2m.ag Retrouvez l'enregistrement audio des débats et les PV sur [montdemarsan-agglo.fr](http://montdemarsan-agglo.fr) Séances ouvertes au public et retransmises en direct sur Radio MDM. Prochaine séance le 30 mars.



## L'histoire de la BA118 expliquée à tous

L'espace patrimonial Rozanoff, du nom du parrain de la base aérienne, rassemble une sympathique bande de passionnés de notre aéronautique militaire française, disponibles pour vous raconter les plus belles périodes de notre aviation et vous expliquer les métiers de l'armée de l'air. Avions, drone, batterie de défense sol-air, station radar, tenues, sièges éjectables, maquettes... Que de choses à découvrir !

Les collections sont présentées dans les 600 m<sup>2</sup> de l'ancien mess sous-officier de la base et sur son parking avec une dizaine d'avions de chasse en exposition statique. Situé en bordure de la base aérienne, dans le même espace que la crèche et le gymnase, cet espace patrimonial sera accessible directement depuis l'extérieur par la petite route des jardins de Nonères, dès l'ouverture de la crèche début avril 2022.

Plus d'infos : [epr118.free.fr](http://epr118.free.fr) ou

Musée Rozanoff de Mont de Marsan

Entrée libre les mercredis et jeudis de 9h30 à 16h30 (accueil de groupes sur rendez-vous)

## État civil

### Naissances

■ **Décembre**  
Amir El Jaziri, Eléna Crampe, Lilié Castets Soucarros, Owenn Bérengnier, Alba Virassamy-Padeyen, Saad Lagzouli, Lyana Sontag, Léon Roulleau, Yosra Elhakim, Djéwayne Almusawi, Léo Thomas, Charlie Legodou

■ **Janvier**  
Arlitea Hoatai, Elyas Sait

■ **Février**  
Mathias Fabre

### Décès

■ **Décembre**  
Marie Guil

■ **Janvier**  
Roger Lafargue

■ **Février**  
Jacques Cens

## Les Bleuets du rugby ont ouvert leur tournoi à Boniface



La capitale des Landes a eu le privilège d'accueillir l'équipe de France U20 de rugby pour l'ouverture du tournoi des 6 nations. Et à Mont de Marsan, un Léo peut en cacher un autre !

Cette année, les projecteurs sont sur le demi de mêlée Léo Coly qui a été une nouvelle fois appelé lors d'un stage avec la "grande" équipe de France. Mais, le 4 février, c'est l'autre Léo qui a fait vibrer le stade Boniface lors de la victoire des jeunes Français face aux Italiens (41-15). Titulaire sur l'aile de la troisième ligne, Léo Banos a fait honneur sur ses terres à la formation montoise en faisant un très grand match (crédité d'un 8/10 dans la presse spécialisée). Comme pour de nombreux autres jeunes formés localement, l'avenir lui appartient !

Et si Mont de Marsan est une terre de sport, elle est aussi une terre de défense. C'est pourquoi les jeunes rugbyemen ont eu la chance de visiter la BA118. Une discussion avec un pilote leur a permis de prendre conscience des points communs entre les deux disciplines : exigence du haut niveau, travail en équipe, confiance dans son partenaire, gestion du stress, fierté de représenter la France...

## Moustiques tigres, frelons asiatiques... adoptons les bons gestes !

**NUISIBLES** Avec l'arrivée du printemps, c'est aussi le retour des moustiques tigres, frelons asiatiques et autres nuisibles. Pour y faire face, le service des Espaces Verts de Mont de Marsan vous délivre quelques informations et bons gestes à adopter pour profiter sereinement des beaux jours !

### Moustiques tigres

Si leur date d'apparition est variable selon les années, leur pullulation est liée à la présence de milieux favorables à la ponte et aux éclosions : les retenues d'eau. Une femelle peut y pondre jusqu'à 150 œufs tous les 10 jours et peut vivre un mois. Aussi, il est conseillé de vider ou d'assécher régulièrement tous les objets et endroits pouvant retenir l'eau de pluie (soucoupes, récupérateurs d'eau pluviale, gouttières, bâches, liner de piscine vide, creux et cavités dans les arbres...). Dans les cimetières de Mont de Marsan, le service des Espaces Verts met à disposition du sable pour combler les sous-pots. L'eau stagnante disparaît mais la soucoupe conserve sa capacité de restitution d'humidité. Une idée à reproduire chez soi !

### Frelons asiatiques

Entre mars et juin, les reines établissent leurs nouvelles colonies après avoir passé l'hiver à l'abri. C'est à cette période que le piégeage est le plus efficace. Mais attention toutefois aux nids au sol, dans les haies et sous les toitures ! Il ne faut pas confondre également le frelon asiatique avec des insectes comme la scolie des jardins en chasse de larves dans les souches et dans le sol. En cas de doute, contactez le service des Espaces Verts.

### Pigeons

Si des protections passives existent pour éviter le nichage, il est important de rappeler que le nourrissage des pigeons en ville est interdit. Une interdiction qui a pour but d'éloigner les animaux sauvages ou errants des lieux d'habitation et de prévenir la transmission de maladies avec les animaux sauvages et les humains.

## Bon à savoir Chenilles processionnaires

Au printemps, gare également aux chenilles processionnaires ! Le service des Espaces Verts montois est en pleine période de piégeage de ces nuisibles urticants dans les écoles, les quartiers et parcs de la ville.

## Comment greffer ses arbres ?

En mars, le service des Espaces Verts propose des ateliers greffage dans les vergers participatifs. Pommiers, poiriers, pruniers, cerisiers... 200 arbres seront greffés, selon différentes techniques (en couronne, en fente ou à l'anglaise). Issus des vergers ou directement apportés par les participants, ces arbres seront ensuite conservés aux serres municipales jusqu'à la reprise de la greffe. Chaque participant pourra par la suite récupérer son arbre greffé, les autres arbres seront plantés sur les espaces verts de la ville ou dans les jardins des écoles.

■ **Samedi 12 mars**, 9h-12h, verger de Saint-Médard

■ **Mercredi 16 mars**, 9h-14h, verger du Peyrouat

■ **Samedi 19 mars**, 9h-12h, verger de Barbe d'Or

Inscriptions auprès du service des Espaces Verts : 05 58 75 65 41 (10 personnes/session)



## De sacrées Landaises !

Le 8 mars, le théâtre du Pégly accueillera la soirée de remise des prix sur nos sacrées Landaises. Celles qui ont des responsabilités, celles qui font avancer la cause du droit des femmes, les sportives, les chefs d'entreprise, les politiques... Croisons les doigts pour les sacrées landaises de notre territoire : la Team Sama, les joueuses de Basket Landes, la brigadier-chef à la tête de la Brigade anti-criminalité (BAC) de Mont de Marsan, la pompière montoise Alice Buttazzoni...



## Le carnaval entre en piste !

Samedi 12 mars, petits et grands ont rendez-vous à Mont de Marsan pour un carnaval sur le thème du cirque. Clowns, acrobates, jongleurs et autres circassiens sont attendus à partir de 15h place des arènes pour une cavalcade qui s'achèvera par l'embrasement de San Pansar à 16h. Toute la journée, les enfants pourront profiter de nombreuses animations : jeux en bois, jeux gonflables et atelier grimace... Des manèges forains seront également installés place Pancout tout le week-end.

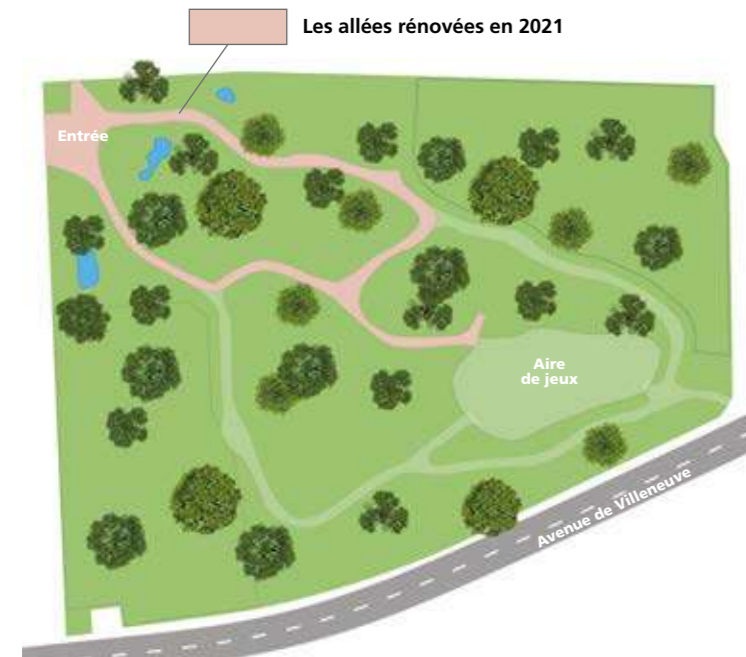
Programme complet sur [montdemarsan.fr](http://montdemarsan.fr)  
Pass vaccinal obligatoire





## Réfection des allées de Nahuques : un lieu de balade embelli et sécurisé

Suite aux sollicitations de plusieurs promeneurs alertant du mauvais état des allées du parc animalier de Nahuques des travaux de réfection ont été réalisés en 2020 et 2021 avec le budget des Conseils de quartier. Retrouvez sur le plan ci-dessous le détail des allées déjà renouvelées.



## Prudence, ralentissez !

La Ville de Mont de Marsan détient 8 radars pédagogiques, financés par les Conseils de quartier. Ces derniers sont destinés à être installés provisoirement dans les quartiers montois, au rythme d'un mois à un mois et demi, sur les axes nécessitant d'interpeller les automobilistes sur leur vitesse et de les inciter à ralentir. Ces radars n'enregistrent pas les vitesses ; ils possèdent une vocation pédagogique, donc informative pour les automobilistes. Par ailleurs, la Ville détient également 2 radars de comptage de vitesse, qui permettent d'enregistrer les vitesses et le nombre de véhicules. Ils sont mis en place durant une semaine sur les différentes voies de circulation et permettent au service Voirie d'analyser les éventuels besoins d'aménagement de dispositif de ralentissement, en cas de vitesses excessives enregistrées sur une voie de circulation. En règle générale les moyennes de vitesses enregistrées sur les différentes voies de la cité oscillent entre 35 et 45 km/h, selon les voies limitées à 30 ou 50 km/h.



## Cap sur les animations 2022

### Chasse aux œufs de Pâques : 3,2,1 courez !



La coutume veut que les œufs soient apportés par les cloches de Pâques. À Mont de Marsan, ce sont les conseillers de quartier qui cacheront des œufs factices le dimanche 17 avril. Les enfants montois de 2 à 10 ans sont invités à participer (sans inscription) à cette cueillette traditionnelle, de 10h30 à 11h30, au parc Jean Rameau. Nos chères têtes blondes pourront sillonner le site floral, à la recherche de 5 œufs factices maximum de même couleur, à échanger par la suite contre des gourmandises en chocolat. Mais la surprise réside avant tout dans la trouvaille du graal suprême : l'œuf doré ! Rendez-vous donc aux jeunes aventuriers avides de découvertes et férus de délices chocolatés...

Port du masque obligatoire - Contrôle du pass vaccinal

### Les jardiniers solidaires en mode printemps



La 7<sup>e</sup> édition des "Jardiniers solidaires" se déroulera le samedi 14 mai, de 9h à 12h, aux serres municipales de la Ville de Mont de Marsan. Une date idéale pour tout jardinier digne de ce nom qui tombe à pic après les Saints de Glace ! Cet événement, réalisé chaque année à l'initiative des Conseils de quartier montois, en collaboration avec l'association des "Jardiniers reconnaissants" et le service des Espaces Verts de la Ville, s'adresse à tous les jardiniers amateurs volontaires. Les participants inscrits sont invités à récupérer gratuitement leurs plants le 14 mai ou - nouveauté 2022 - le 15 mai lors de la Fête des jardins, au stand du service des Espaces Verts. Ils s'engagent en retour à remettre la moitié de leur récolte à la Plateforme Sociale du Marsan. Cette dernière se chargera ensuite de redistribuer ces dons aux associations alimentaires présentes sur le site, en recherche constante de produits frais pour diversifier leur aide auprès des familles accueillies. N'hésitez plus, jardinez solidaires !

Inscriptions par mail jusqu'au 13 mai : conseils.quartiers@montdemarsan.fr ou via le bulletin d'inscription à télécharger sur montdemarsan.fr  
Renseignements : 05 58 05 87 52

### La Fête des jardins fête son 10<sup>e</sup> anniversaire



La Fête des Jardins, événement montois sur le thème du jardinage et de l'horticulture, est devenue au fil des ans un rendez-vous incontournable du printemps. Après deux années blanches, l'espoir de se retrouver au vert demeure encore plus intense pour les participants comme pour les visiteurs... Dimanche 15 mai, plus de 60 exposants seront présents au parc Jean Rameau pour le plus grand bonheur des jardiniers en herbe et des botanistes confirmés ! Au programme notamment : vide-jardins de particuliers (boutures, graines, outils et décoration de jardinage...), exposition-vente et conseils de professionnels (pépiniéristes, producteurs, artisans)... Des animations ludiques et musicales viendront également ponctuer cette journée dédiée à la nature.

Entrée gratuite, place Francis Planté, 9h-18h en continu. Restauration possible sur place.  
Programme complet sur montdemarsan.fr  
Port du masque obligatoire - Contrôle du pass vaccinal  
Informations (et inscriptions avant le 21/03) :  
Service Vie des quartiers : 05 58 05 87 52 | conseils.quartiers@montdemarsan.fr



## Le premier cartel de la FERIA 2022 dévoilé

**TAUROMACHIE** Le 11 février dernier, Christophe Andiné, président de la Commission taurine extra-municipale (CTEM), a dévoilé les premiers éléments de la feria taurine de Mont de Marsan qui se tiendra du 20 au 24 juillet prochain, dont le cartel de la corrida du jeudi 21 juillet.

Trois noms qui ne laissent pas de marbre parmi lesquels l'Andalou Morante de la Puebla, le torero le plus attendu de l'année ! En 2021, le matador, numéro 1 de l'escalafon, a assumé le statut de figura et se trouve aujourd'hui au sommet de sa carrière. À ses côtés, Juan Ortega dont le toreo tout en sobriété, de grande élégance et de grâce esthétique, s'est vu récompenser de l'Oreille d'Or, décernée par Radio Nacional de España pour la temporada 2020. Pour compléter le cartel, le jeune torero tolédan Tomas Rufo. Sorti par la grande porte de Las Ventas en 2019, sa temporada 2021 a été marquée par son alternative triomphale, faisant de lui le

grand espoir de l'année 2022. Les trois toreros affronteront les toros de la ganaderia Hermanos Garcia Jimenez, issus de l'encaste Domecq, prix au meilleur lot de toros de la feria San Miguel de Séville 2021. Les ganaderias des 4 autres corridas et de la novillada piquée du samedi 11h ont également été dévoilées :

- Victoriano del Rio
- La Quinta
- Pedraza de Yeltes
- Celestino Cuadri Vides
- Philippe Cuillé (novillada piquée)

Retrouvez la présentation complète du cartel du 21 juillet et des ganaderias sur fetesmadeleine.fr



### Poursuivre "l'équilibre montois"

Christophe Andiné, président de la Commission taurine extra-municipale, s'exprime sur la préparation de la feria taurine 2022.

"Après une fin de feria 2021 exceptionnelle et le souvenir de quelques déceptions, nous avons sélectionné avec nos mandataires Alain Lartigue et Jean-Baptiste Jalabert des ganaderias de très haut niveau, toujours dans l'esprit de poursuivre "l'équilibre montois" - toristas, mediana, toreristas - tout en préservant une diversité importante d'encaste et en se tenant au plus près de la singularité morphologique de chaque ganaderia. Toute l'équipe est totalement et passionnément investie pour cette Feria 2022 !"

## Une nouvelle identité pour les arènes du Plumaçon

Les abonnés du Plumaçon n'ont pas manqué cette information en ouvrant le traditionnel "courrier aux abonnés" : les arènes du Plumaçon disposent à présent de leur propre logo ! Afin de promouvoir ce haut lieu de la tauromachie, la Ville de Mont de Marsan et sa CTEM ont souhaité que le Plumaçon se dote d'une identité visuelle. S'inspirant d'une tête de toro, le logo reprend la forme des arènes et ses éléments architecturaux forts tels que la puerta grande

ou encore les emblématiques moucharabieh. Le choix d'un logo peint est un clin d'œil aux nombreuses fresques présentes dans les coursives des arènes, lieu où se côtoient tauromachie et œuvres d'art. La couleur ocre rappelle quant à elle le sable du ruedo. Ce logo sera désormais présent sur tous les supports de communication liés à la tauromachie mais également sur la page Facebook "Arènes du Plumaçon" qui sera lancée le 7 mars prochain !

### Les dates à retenir

- **Lundi 7 mars**  
Ouverture des abonnements 2022 pour les abonnés du Plumaçon
- **Lundi 21 mars**  
Ouverture des abonnements pour les nouveaux abonnés
- **Samedi 9 avril à 12h**  
Annonce complète des cartels, place Charles de Gaulle
- **Mardi 7 juin**  
Ouverture de la billetterie en ligne
- **Lundi 20 juin**  
Ouverture de la billetterie à la Régie des Fêtes

### Bon à savoir

### Abonnements : profitez de nombreux avantages !

- Possibilité de paiement en trois fois
- Exonération totale des droits de location sur l'abonnement
- 4,5% de réduction sur le prix unitaire des billets des corridas
- Ouverture anticipée de la billetterie pour l'achat de places supplémentaires pour les corridas

Régie des fêtes,  
479 avenue du Maréchal Foch  
à Mont de Marsan, 05 58 75 39 08



**LES GIRANDIÈRES**  
Résidences Seniors

www.girandieres.com  
0 800 969 696 Service & appel gratuits

**Les Girandières (re)donnent le sourire à Raymond et sa famille !**

SAS RÉSIDENCE ETUDES SENIORS - RCS MEUVI 707 488 723 - Photos photos : My Photo Agency & Getty Images. Photos non contractuelles - Agence & Vous.

**11 | 12 |**  
**PORTES OUVERTES mars 2022**  
10h > 18h



**Faites une visite qui pourrait vous changer la vie ?**

- Appartements tout confort en location
- Services & activités
- Équipe sur place 24h/24
- Restaurant ouvert 7j/7

**RÉSIDENCE SENIORS • MONT DE MARSAN**  
465, avenue du Peyrouat

**Loubéry.**  
menuiserie

**PORTES OUVERTES**

**04 & 05 MARS 2022**

**DE NOMBREUSES OFFRES N'ATTENDENT QUE VOUS !**

**1855 RTE DE MONT DE MARSAN, 40090 LAGLORIEUSE**

**05 58 52 95 03**



## Majorité municipale

### Une majorité municipale unie et rassemblée, plus que jamais à 100% pour les Montois

Depuis deux ans, nous, élus de la majorité municipale, sommes au travail, unis et rassemblés autour de notre maire pour répondre aux attentes des Montois et mettre en œuvre le projet pour lequel nous avons été élus à ses côtés, en mars 2020, dès le premier tour.

Malgré un contexte difficile (crise sanitaire, inondations, situation financière critique), nous avons travaillé inlassablement à la réussite de notre ville et initié de nombreux projets : aménagement de la plaine des jeux, action cœur de ville, soutien aux commerçants, projet d'extension du musée, rénovation du Café Music, labellisation du théâtre de Gascogne en scène conventionnée d'intérêt national, travaux de voirie, rénovation de l'avenue de Sabres, gymnase de la BA 118, campus connecté et maison des étudiants, îlot Laulom, maison de l'eau, maison des traditions, soutien aux associations...

Nous ne cédonc ni à la facilité, ni à la morosité. Nous entendons rester solides sur nos bases, fidèles aux engagements pris devant les Montois. Cela suppose de donner les moyens à nos services publics de fonctionner, de préserver l'essentiel en capitalisant sur nos savoir-faire. À l'heure d'aborder le débat budgétaire pour 2022, nous sommes fiers du travail accompli et des perspectives retrouvées.

Ce sont des budgets équilibrés qui seront prochainement présentés aux Montois, aux habitants et aux élus de l'agglomération, sans recours excessif à l'emprunt, et surtout sans augmentation de la fiscalité.

La solidarité n'est pas un vain mot : nous maintiendrons, en laissant intactes, les subventions au Centre intercommunal d'action sociale ; Nous continuerons à être un acteur dynamique du territoire à travers notre capacité à investir ;

Nous assurons à nos concitoyens une qualité de service satisfaisante, et ferons des efforts tout particulier pour que les salariés de nos collectivités puissent bénéficier de bonnes conditions de travail ; Nous ne nous hasarderons pas à hypothéquer l'avenir en restant pondérés dans nos choix.

Mont de Marsan ne vit pas recroquevillée sur elle-même, mais travaille en étroite collaboration et en bonne intelligence avec tous les acteurs du territoire, dont le Département des Landes. Car ce qui compte, au final, ce sont nos concitoyens : leur assurer un avenir, ici et maintenant, en s'adaptant au quotidien et à leurs modes de vie.

Nous sommes fiers d'être à l'écoute de nos concitoyens, soucieux de la bonne gestion de l'argent public, porteur de projets pour notre ville et d'une vision pour notre territoire.

Nous sommes, plus que jamais, unis et rassemblés pour l'intérêt général, pour servir les Montois et pour continuer à mettre en œuvre le projet pour lequel nous avons été élus.

**100% pour les Montois /** Charles DAYOT, Hervé BAYARD, Marie-Christine BOURDIEU, Farid HEBA, Nathalie GAAS, Gilles CHAUVIN, Pascale HAURIE, Philippe DE MARNIX, Catherine PICQUET, Christophe HOURCADE, Marie-Christine HARAMBAT, Marie-Pierre GAZO, Pierre MERLET-BONNAN, Geneviève DARREUSSECO, Jean-Jacques GOURDON, Hicham LAMSIKA, Claudie BREQUE, Eliane DARTEYRON, Jean-Marie BATBY, Marina BANCON, Mathieu ARA, Chantal PLANCHENAU, Bruno ROUFFIAT, Jeanine LAMAISON, Mathis CAPDEVILLE, Delphine LEBLANC, Philippe EYRAUD, Nathalie GARCIA

## Opposition municipale

### La transparence de l'action publique est à revoir sur notre territoire

Redonner du sens l'action publique auprès des citoyens de notre territoire n'est pas toujours chose aisée et la transparence des décisions et des choix peut parfois poser question. Déjà, lors de la mise en place du Conseil de développement, que nous avions demandée dès le début du mandat, le président de Mont-de-Marsan Agglomération avait décidé de procéder lui-même à la nomination du ou de la futur.e. Président.e. de cet outil renouvelé. Nous avons dénoncé cet abus de pouvoir, et avons été écoutés. Ainsi, les membres du Conseil de développement ont pu élire leur représentant. D'autres éléments nous interrogent. En effet, dans le cadre de la rénovation de l'îlot Laulom, une grande consultation publique a été lancée alors que, dans le même temps, un dossier de demande de financement a été envoyé par la Ville de Mont de Marsan aux partenaires financeurs avec un projet ficelé. À notre avis, cette consultation citoyenne n'est qu'un artifice démocratique, qui rappelle celle qui avait été menée à propos du devenir des Nouvelles Galeries... Il y a fort à parier que très peu de Montois et de Montois aient proposé la création d'un hôtel en ce lieu via le questionnaire mis à disposition à l'époque, hormis, sans doute, les conseillers municipaux de la majorité qui l'ont renseigné. Enfin, dans un autre registre, les travaux de rénovation du Café Music ont vu leur coût augmenter de plus d'un million d'euros comme nous le rappelait le maire lors du conseil communautaire du 2 février 2022. La décision d'augmenter le financement par la Ville de Mont de Marsan a été prise sans qu'aucune discussion n'ait eu lieu en amont ni en conseil municipal ni en commission culture ou finances. Drôle de conception de la démocratie, d'autant que nous ne nous serions pas opposés à une telle décision, si nous en avions été informés. Trop de décisions se prennent en groupe restreint dans le clair-obscur des bureaux, sans débat préalable en conseil. Nous dénonçons l'opacité des choix opérés par l'exécutif et le faufouillage géant auquel nous assistons au sein de notre Agglomération qui renvoie aux citoyens(ne)s une bien piètre image de l'élue(e). Quand les choix démocratiques sont faits entre si peu de personnes, il ne faut rien espérer de plus qu'une remise en cause de celles et ceux qui les prennent.

**Un Nouvel Elan Populaire /** Jean-Baptiste SAVARY, Céline PIOT, Alain BACHÉ, Françoise CAVAGNÉ, Frédéric DUTIN, Françoise LATRABE

### La Croisée des Chemins

Marsan citoyen avait pris l'engagement d'avoir des mandats tournants. Dans le même esprit que notre « liste de têtes sans tête de liste », nous avions décidé que les élus nous représentant cèderaient leur place aux suivants. Cela présente le double avantage de permettre à un plus grand nombre de se former aux rouages du pouvoir tel qu'il est pratiqué actuellement et d'incarner différemment, chacun avec sa personnalité, les idées de Marsan citoyen.

Après deux ans de mandature, nous y sommes ! Il est temps de tourner. La question qui se pose maintenant est : qu'est-ce que nous tournons ? Soit nous tournons juste d'un cran sur notre liste et un des suivants prend la suite du mandat. Soit nous tournons une page pour écrire une nouvelle histoire de Marsan citoyen.

Pour cela, il est nécessaire de tirer le bilan des deux années passées et de tracer les perspectives des années qui viennent. C'est l'exercice auquel nous vous proposons de vous prêter avec nous le **jeudi 3 mars, à 19h, à l'Auberge landaise (La parution de ce journal étant prévue pour le 2 mars, à l'heure à laquelle nous écrivons ces lignes, nous espérons que l'information vous arrivera en temps et en heure).**

Les questionnements qui traversent notre collectif actuellement sont les mêmes que depuis le début. Lectrices et lecteurs assidu.e.s de ce journal, vous avez d'ailleurs pu vous en rendre compte dans nos différentes tribunes.

Marsan citoyen est une belle entreprise dont l'idée centrale est que le pouvoir ne peut pas rester entre les mains de quelques-uns, au contraire il doit être rendu à tous. Marsan citoyen appartient aux personnes désireuses de retrouver du lien pour construire des alternatives à la société que l'on nous impose. Marsan citoyen est à vous.

Venez nombreuses et nombreux le jeudi 3 mars. Nous avons pu l'oublier parfois, mais c'est avec vous que nous voulons construire les réponses à nos questions. Nous nous cherchons un peu depuis 2 ans, c'est avec vous que nous nous retrouverons complètement.

**Marsan citoyen /** Marie LAFFITE





# Les 1001 facettes du Parc technique

**COUTEAU SUISSE** Le Parc Technique municipal c'est 124 agents aux métiers et aux compétences aussi variés qu'il existe de problèmes à régler ou de manifestations à organiser. Tour d'horizon.

“**L**e Parc technique et ses agents sont essentiels au bon fonctionnement de la ville” nous confie d'entrée de jeu Emmanuelle Blin. La nouvelle directrice du Parc technique municipal a très vite perçu la technicité présente dans chaque service et la nécessité du maintien d'une bonne organisation pour que tout puisse fonctionner, à l'échelle du Parc technique comme de la ville. Peu de personnes se doutent aujourd'hui de l'étendue du champ d'action des agents travaillant au Parc technique municipal, dont les locaux se trouvent historiquement au Baradé (rue Eugène Dauba à Mont de Marsan). Ils sont pourtant présents dans de nombreux aspects de votre vie quotidienne.

## Des hommes et des femmes à votre service

Vous êtes vous déjà demandé qui assurait la préparation logistique des événements municipaux et associatifs ? Il s'agit des services associés à l'événementiel, responsables de

l'aspect matériel (tentes, tables, barrières...) des fêtes et manifestations mais également de la sonorisation, des branchements électriques... Le service Vie locale est quant à lui la porte d'entrée pour toutes les demandes des associations et organisateurs d'événements. Vous constatez un problème sur le domaine communal ? Les services responsables de l'entretien du patrimoine entrent en jeu. Ils gèrent la maintenance des bâtiments dans de nombreux domaines (peinture, sanitaire, menuiserie, maçonnerie...), posent et entretiennent le mobilier urbain et de signalisation, participent à la sécurisation du domaine public lors de manifestations, assurent le nettoyage des bâtiments administratifs, gèrent les salles mises en location ou à la disposition des associations et sont également responsables de la propreté urbaine (ramassage des déchets sur la voie publique, lavage des rues, enlèvement de graffitis...). Pour approvisionner en fourniture les services municipaux et communautaires – dont les 35 écoles du territoire – et gérer le parc de véhicules

et d'engins de la Ville et de l'Agglomération, le pôle logistique, doté d'un magasin et d'un garage, répond présent. Enfin, véritable cheville ouvrière du Parc technique, le pôle administratif enregistre et relaie toutes les demandes d'intervention transmises par les autres services de la collectivité ou par les citoyens via Allô Mairie (voir encadré ci-dessous). “Ce qui fait notre force c'est notre diversité, notre spécificité mais aussi notre réactivité car la majorité des demandes sont généralement traitées en moins de 72 heures” souligne Emmanuelle Blin. En collaboration avec les deux autres parcs – le service des Espaces Verts et le centre technique communautaire – le Parc technique municipal veille incontestablement à la bonne marche de la cité montoise !

### Bon à savoir Allô Mairie

Le numéro vert “Allô mairie” permet de prévenir directement le Parc technique de problèmes constatés sur la voie publique et dans les lieux municipaux (voirie, dégradations, insalubrités). Les demandes sont traitées dans les plus brefs délais par les services municipaux ou retransmis à l'organisme concerné si le problème signalé n'est pas du ressort de la Mairie. Cette démarche participative permet une meilleure prise en compte de la réalité de terrain et des attentes des citoyens. Elle participe ainsi à l'amélioration du cadre de vie des Montois.

Pour contacter Allô mairie : 0 800 40 10 40 ou [allo.mairie@montdemarsan.fr](mailto:allo.mairie@montdemarsan.fr)

## Le Parc technique en chiffres

<b>190</b> bâtiments en maintenance	<b>500</b> manifestations par an
<b>39</b> carrefours à feux	<b>150</b> véhicules et 430 engins et matériel entretenus
<b>200 km</b> de voirie et	<b>3200</b> demandes d'intervention des services par an
<b>400 km</b> de trottoirs nettoyés	<b>1 200</b> demandes Allô Mairie par an

## Rendez-vous au Théâtre de Gascogne

Rodin

■ **Vendredi 18 mars, Le Pôle, 20h30**



“Mon désir est de ne pas raconter la vie de Rodin mais de traduire en mouvements toutes les différentes émotions qui se dégagent des œuvres de l'artiste” explique le chorégraphe Julien Lestel. Ne cherchant ni la ressemblance à tout prix, ni la beauté idéale, Rodin figure le geste, le rythme, l'élan qui révèlent la diversité des expressions humaines. Rodin veut faire vrai et, au-delà des apparences, restituer la vérité du corps.



Ab[intra]

■ **Samedi 9 avril, Le Pôle, 20h30**

Ab[intra] en latin signifie “de l'intérieur”. Pour Rafael Bonachela, le chorégraphe directeur artistique de la Sydney Dance Company, la locution désigne avant tout le travail des danseurs qui consiste à projeter à l'extérieur, pour un public, ce qu'il ressent de l'intérieur. Les 17 danseurs mettent en valeur une gestuelle athlétique et charnelle, d'une précision redoutable.

Vies de papier

■ **Vendredi 13 mai, Le Pôle, 20h30**

Un album photos acheté dans une brocante incite Benoît Faivre et Tommy Laszlo à mener une enquête pour découvrir qui est la femme dont la vie est contenue dans cet album. Les deux artistes s'adressent directement au public, et retracent les étapes de leur périple à l'aide de photographies agrandies par une caméra en direct, de films de leur road-trip et d'interviews vidéo de témoins rencontrés. Apparaissent alors le portrait en pointillés d'une inconnue et des destins marqués par la Seconde Guerre mondiale...



theatredegascogne.fr

## Révisé tranquille !

L'opération “Révisé tranquille !” revient en mai à la Médiathèque du Marsan. Pendant trois semaines, des bibliothécaires et des enseignant(e)s se mobilisent pour aider collégiens et lycéens à préparer leurs examens. Au programme : des ateliers de préparation au grand oral pour ne pas trop stresser le jour J, des séances de méthodologie et d'exercices pratiques avec des professeur(e)s disponibles pour répondre à toutes les questions, sans oublier une sélection de documents à consulter sur place ou à emprunter. Bref, tout ce qu'il faut pour mettre toutes les chances de son côté !

■ **Du 4 mai au 1<sup>er</sup> juin**

Programme complet sur [lamediathequedumarsan.fr](http://lamediathequedumarsan.fr)



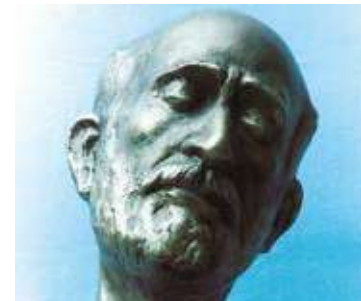
## Des arènes festives et culturelles

Les coursives du Plumaçon poursuivent leur mue. La 5<sup>e</sup> fresque met à l'honneur une tradition locale, la course landaise, et en particulier la technique de l'écart. Cette œuvre a été réalisée par le Campenois César Cepeda bien connu du mundillo pour être le créateur de l'affiche des fêtes de la Madeleine 2005.



# L'agenda culturel\*

JUSQU'AU 6 JUIN  
**Œuvres de Toros Rast - Klan**



Exposition  
Musée Despiou-Wlérick

JUSQU'AU 15 DÉCEMBRE  
**Adour, d'eaux et d'hommes**

Exposition  
Archives départementales

VENREDI 4 MARS  
**La terre tremble**

Théâtre  
Le Pégly - 20h30

**À qui le tour ?**

Théâtre  
Par les Papets  
Salle polyvalente de Saint-Perdon - 20h30

SAMEDI 5 MARS  
**Société de Borda**

Séance mensuelle  
Edouard Perris, un savant montois oublié / Une société savante montoise oubliée : la Société des Lettres, Sciences et Arts des Landes / Les frontières montoises de 1800 à 1972 / Charles Lamarque-Cando et l'explosion urbaine montoise  
Auberge Landaise - 14h30

**Bob Dylan revisited**

Concert  
Cercle des Citoyens - 21h

5 ET 6 MARS  
**Texte, corps et voix**

Stage  
Organisé par le Théâtre des Lumières et dirigé par Caroline Sire  
Le Pégly

SAMEDI 5 MARS  
**Atelier dessin**

Atelier  
Musée Despiou-Wlérick - de 9h à 12h

**De prose et de fleurs**



Atelier créatif  
Par Adeline Cuvier  
Médiathèque du Marsan - de 10h à 13h

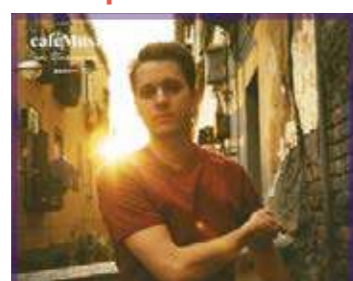
**Zehtra**

Concert rap-électroacoustique  
Médiathèque du Marsan - 15h

MARDI 8 MARS  
**Parloir**

Théâtre  
Le Pôle - 20h30

JEUDI 10 MARS  
**Tim Dup**



Chanson  
Le Molière - 20h30

SAMEDI 12 MARS  
**Architecture religieuse**

Grandes réalisations de Le Corbusier (1887-1965) à Ronchamp et à l'Arbresle  
Conférence  
Musée Despiou Wlérick - 15h

**Le jardin poétique**

Atelier créatif jeunesse  
Médiathèque du Marsan - 15h

**Martial Sancey & Laurent Lenain**

Concert  
Cercle des Citoyens - 21h

JEUDI 17 MARS  
**Club des lecteurs**

Rencontre avec une chargée de fonds qui présentera une sélection de nouveaux fonds classés et accessibles au public  
Archives départementales - à partir de 17h45

SAMEDI 19 MARS  
**Saddict**

Concert  
Cercle des Citoyens - 21h

JEUDI 24 MARS  
**Grande lessive de l'école maternelle du Centre**

Exposition  
Des cordes à linge seront tendues de l'école à la cale du lavoir et tous les Montois sont invités à venir accrocher une création plastique  
Lavoir (en bas de l'école du Centre), 9h-16h30

VENREDI 25 MARS  
**The Shiels**

Apéro-concert  
Chapelle de Saint-Orens à Saint-Perdon - 19h

**Adopte un jeune.com**

Théâtre  
Cercle des Citoyens - 21h

SAMEDI 26 MARS  
**The Shiels**

Apéro-concert  
L'Echassier à Campet-et-Lamolère - 19h

**Alice Fizz**

Concert  
Cercle des Citoyens - 21h

MERCREDI 30 MARS  
**Nocturnes de l'Histoire**

Conférence  
Archives départementales - à partir de 18h

DIMANCHE 3 AVRIL  
**Salon de la collection et des arts**

Exposition  
Par le Cercle philatélique et cartophile montois  
Salle Georges Brassens - de 8h à 19h

DU 4 AVRIL AU 3 JUIN  
**Regards sur l'Adour**

Concours photos amateurs  
Passionnés de l'Adour, riverains du fleuve ou de ses affluents, touristes, petits et grands, au cours d'une balade, réveillez le photographe qui est en vous et immortalisez la beauté du fleuve. Tout comme l'éveil de la nature après l'hiver et son épanouissement à l'arrivée des beaux jours, faites vivre le fleuve à travers vos objectifs !  
Archives départementales

MARDI 5 AVRIL  
**Les richesses et la mission de conservation des Antiquités et objets d'art dans les Landes**

Conférence  
Archives départementales - à partir de 18h

DU 7 AU 9 AVRIL  
**Ciné Attac fait son retour**

Festival de cinéma  
Malgré trois reports liés à la crise sanitaire, Attac Marsan persévère et organise son festival ciné du 7 au 9 avril au cinéma Les Toiles du Moun avec toujours la même ambition : présenter du beau cinéma allié à des thématiques contemporaines, soulever des questions, donner des pistes pour y répondre... en bref, partager collectivement émotions et réflexions !  
Programme complet sur [attacmarsan.fr](http://attacmarsan.fr)

SAMEDI 9 AVRIL  
**Half Moun**

Concert  
Cercle des Citoyens - 21h

MARDI 12 AVRIL  
**Rick Le Cube**

Spectacle audiovisuel  
Le Molière - 19h

VENREDI 15 AVRIL  
**Mystère aux bords des Gaves**

Escape Game  
Archives départementales - à partir de 19h30

SAMEDI 16 AVRIL  
**Place aux jeunes !**

Musique  
Pour ses concerts, l'Orchestre Montois mettra à l'honneur de jeunes musiciens talentueux qui joueront en soliste. La première partie sera assurée par l'Orchestre junior du Conservatoire des Landes. Le tout sous la baguette de Pierre Barousseau. Des concerts tournés vers l'avenir !  
Le Pôle - 14h et 18h

**Histoire des jardins**

Conférence  
Musée Despiou-Wlérick - 15h

**L'Albatross**

Concert  
Cercle des Citoyens - 21h

VENREDI 29 AVRIL  
**Qui sont mes ancêtres ?**

Atelier familial  
Archives départementales - 10h30

SAMEDI 30 AVRIL  
**Sublunaire**

Concert  
Cercle des Citoyens - 21h

VENREDI 6 MAI  
**Les audacieux.ses**

Théâtre  
Le Pégly - 20h30

7 ET 14 MAI  
**Atelier dessin**

Atelier  
Musée Despiou-Wlérick - de 9h à 12h

MARDI 10 MAI  
**La combattante**

Théâtre  
Le Pôle - 20h30

\* Sous réserve de l'évolution des conditions sanitaires

SERVICE  
PROXIMITÉ  
COMPÉTITIVITÉ

**SOPECAL**  
CARBURANTS  
Saint-Sever  
Mont de Marsan  
05 58 76 59 05



Fût 210l  
299€ HT\*



Livraison



**Carburants**  
**ROULER L'ESPRIT**  
**TRANQUILLE**  
**GO ET GNR Eco Evolution**



Cuve 1000l  
719€ HT\*

**La qualité Premium pour vos moteurs**  
+ Propre + Performant  
+ 3% minimum d'économie de consommation

La tension internationale entraîne une hausse de carburants, nous vous proposons avec nos produits GO et GNR Eco Evolution, une économie sur votre budget, avec une diminution de consommation et moins d'émission de Co2.

Exemple sur le GO pour véhicules routiers diesel :

- une augmentation de 12m3 vous permettra une économie de consommation de 3% minimum soit à ce jour 40€ du m3.

Exemple sur le GNR :  
- une augmentation de 12€ du m3 vous permettra un économie de 3% de consommation minimum soit 30€ du m3

Jusqu'au 30 avril 2022  
Promotion cuves avant saison :  
Cuves doubles paroi avec distribution mesurée

1500l -> 990€ ht au lieu de 1100€  
3000l -> 2990€ ht au lieu de 3350€

Une Flotte de véhicules pour répondre à vos demandes en 24H

Sébastien Momen  
06 20 86 25 89  
Christian Baillet  
07 50 51 32 14

\*les prix de l'AdBlue peuvent varier suivant les cours internationaux.



DU 21 MARS AU 3 AVRIL 2022

# YERAZ

FESTIVAL



[WWW.YERAZFESTIVAL.FR](http://WWW.YERAZFESTIVAL.FR)